

# Jämförelse av kodningskvalitet LVN, VGR och RS

December 2010

Sequelae AB

1

## Jämförelse av kodningskvalitet

|        | Andel vtf med<br><u>träffar i CVRB</u> | Andel träff av totala<br><u>antalet vtf</u> |
|--------|--|---|
| • LVN: | 8,4 %                                  | 9,3 %                                       |
| • RS:  | 7,9 %                                  | 8,5 %                                       |
| • VGR: | 6,0 %                                  | 6,3 %                                       |

2

## Jämförelse av kodningskvalitet

- CVRB 11 *Koden ska ej användas som bidiagnos*
- CVRB 31+32 *Ovanlig kod / Ovanlig kod i slutenvård*
- CVRB 7 *Koden x ska ej kombineras med koden y*
- CVRB 10 *Koden bör ej användas som huvuddiagnos*

**Mest frekventa CVRB-träffar  
(andel träff av totala antalet träffar)**

|            | LVN | RS    | VGR  |
|------------|-----|-------|------|
| CVRB 11    | 45% | 30,3% | 27 % |
| CVRB 31+32 | 15% | 17%   | 18 % |
| CVRB 7     | 13% | 15%   | 13 % |
| CVRB 10    | 13% | 14%   | 16 % |

3

## Jämförelse av kodningskvalitet

**LVN**

- Träffar i CVRB – andel träff av totala antalet vtf per sjukhus
- Sundsvall: 8,4 %
- Övik: 6,0 %
- Sollefteå: 11,0 %

4

Jämförelse av kodningskvalitet

## LVN

- Specialiteter i LVN med flest CVRB-träffar (andel träff av samtliga vtf inom specialiteten):
  - 111 Lungkliniken 29 %
  - 741 Onkologi 24 %
  - 249 Geriatrisk rehab 21 %
  - 551 Rehabmedicin 18 %
  - 101 Internmedicin 13 %
  - 241 Geriatrisk vård 11 %
  - 121 Infektion 10 %

6

Jämförelse av kodningskvalitet

## LVN

- 111 Lungmedicin 29%:
  - Av klinikens 529 vtf hade 120 st (21 %) träff på CVRB 11. I första hand var det koderna Z51.8 och Z01.6 som felaktigt angivits som bidiagnoskoder.

7

Jämförelse av kodningskvalitet

## **LVN**

- 741 Onkologi 24%:
- Framförallt har Z51.8 felaktigt angivits som bidiagnoskod.

8

Jämförelse av kodningskvalitet

## **LVN**

- 249 Geriatrisk rehab 21%:
- Z50.8 felaktigt angiven som bidiagnoskod.
- Kommentar: Urvalet från 2009-2010

9

Jämförelse av kodningskvalitet

## **LVN**

- 551 Rehabmedicin 18%:
- Endast 80 vtf totalt i slutenvård

10

Jämförelse av kodningskvalitet

## **LVN**

- 101 Internmedicin 13%:
- Mest frekventa felet är att framförallt
  - Z03.4, Z45.0, Z49.1, Z49.2, Z02.7 angivits som bidiagnoskoder

11

Jämförelse av kodningskvalitet

## **LVN**

- 241 Geriatrik 11%:
- I11 - I15 ovanlig diagnoskod

12

Jämförelse av kodningskvalitet

## **LVN**

- 301 Kirurgi (6,8 % CVRB-träff):
- I första hand har koder ur diagnoskategorierna Z03.- och Z04.- samt koden Z48.8 felaktigt angivits som bidiagnoskoder.
- D64.0-9 och R73.9 har felaktigt angivits som kod för huvuddiagnosen.
- Specificera anemin (D64.-)!
- Felen relativt jämnt fördelade över klinikerna.

13

Jämförelse av kodningskvalitet

## LVN

|   |                  |              |
|---|------------------|--------------|
| 431 Gynekologi (Sundsvall)              | 5,0%             | } CVRB-träff |
| 441 Förlossningsvård (Sundsvall)        | 3,9%             |              |
| 451 Obstetrik och Gynekologi<br>(Ö-vik) | 6,6%             |              |
|   | Klinik 431 + 441 | 4,1%         |
|   | Klinik 451       | 6,6%         |

- De mest frekventa träffen var CVRB11, felaktigt angivna bidiagnoskoder. Vanligast Z24.5 Vaccination (vaccination givits ska anges med KVÅ-kod) samt Z30 - Z35. Ö-vik har dessutom i 8 fall angivit koder ur kategorierna O90:-, O91.- och O82.- som bidiagnoskoder.

14

Jämförelse av kodningskvalitet

## RS

- Träffar i CVRB – andel träff av totala antalet vtf
- Kristianstad: 5,5 %
- Ängelholm: 8,6 %
- Hässleholm: 7,6 %
- Carema Simrishamn: 14,2 %
- UMAS: 9,1 %
- US Lund: 6,6%
- Trelleborg: 8,9 %
- Landskrona: 7,9 %
- Helsingborg: 7,7 %
- Ystad: 12,0 %

16

Jämförelse av kodningskvalitet

## RS

- Mest frekventa CVRB-träffar i RS (andel träff av totala antalet träffar)
  
- CVRB 11: 30,3 %
- CVRB 31+32: 16,8 %
- CVRB 10: 14,7 %
- CVRB 7: 13,6 %

17

Jämförelse av kodningskvalitet

## RS

- Specialiteter i RS med flest CVRB-träffar (andel träff av samtliga vtf på kliniken): :
  
- Klinik 151 27,3 %
- Klinik 321 21,5 %
- Klinik 241 16,0 %
- Klinik 100 14,4 %
- Klinik 111 13,1 %
- Klinik 105 12,1 %
- Klinik 101 11,8 %
- Klinik 131 6,6 %

18



Jämförelse av kodningskvalitet

## RS

- 046 och 100, Akutkliniker:
- Akutkliniken i Helsingborg har 5 % träff på CVRB 11. I de flesta av dessa har kod ur diagnosintervallet Z03.- angivits som bidiagnoskod. Även i Lund och på MAS har Z03.- och Z04.- felaktigt angivits som bidiagnoskoder

19

Jämförelse av kodningskvalitet

## RS

- 046 och 100, Akutkliniker:
- Samtliga akutkliniker har också ett antal träff på CVRB 31 och 32. Mest frekventa är:
- I11-15, K20.9, K57.4-9, K81.0 och R73 – R74 (särskilt R73.9).
- Exempel på frekventa träffar på CVRB 7 är:
  - R07.- kombinerad med I20.9 el Z03.4.
  - R00-kod kombinerad med arytmi kod.
  - Typ 1 diabetes kombinerad med typ 2 diabetes (främst i Lund) och
  - R55.9 kombinerad med I95.1.

20

Jämförelse av kodningskvalitet

## RS

- 101 Internmedicin:
- Samtliga internmedicinska kliniker har också ett antal träff på CVRB 31 och 32. Mest frekventa är:
  - I11-15, K20.9, K57.4-9, K81.0 och R73 – R74 (särskilt R73.9).
  - I46.- har i ett antal fall felaktigt angivits som kod för huvuddiagnosen.

21

Jämförelse av kodningskvalitet

## RS

- 101 Internmedicin:
- Carema:
- D68.3 med Z92.1 > 50% drygt hälften
- Kristianstad: J44 med J45, R00 med arytmikod, R07 med bröstsmärtor samt R55.9 med I95.1.
- Ängelholm: samma fel som Kristianstad
- Hässleholm: KOL med astma, J44 och J45, R00 med arytm, R07

22

Jämförelse av kodningskvalitet

## RS

- 101 Internmedicin:
- MAS: J44 med J45, J44 med J43, mycket blandat, R55 med I95.1
- Lund: Spridda enstaka fel
- Landskrona: D64.9 med annan anemikod, J44 med J45, M81 med S-kod för frakturkod, R07 med andra bröstsmärtor

23

Jämförelse av kodningskvalitet

## RS

- 101 Internmedicin:
- Trelleborg: J44 med J43 och/eller J45 dominerar, M81 kom med M80 eller med S-kod för fraktur, R00 med arytmier och R07 med bröstsmärtor, R11 med A09
- H-borg: D64.9 med annan anemi, J44 med J43 o/e J45. M81 med Frakturkod , R00 arytmier, R07 med bröstsmärtor
- Ystad: J44 med J43, J81.9 med I50, R00 med arytmier, R07

24

Jämförelse av kodningskvalitet

## RS

- 111 Lungmedicin:
- Lungkliniken i Lund har för 5,7 % av alla vårdtillfällen felaktigt angivit J96.- som huvuddiagnoskod.
- Z99.1 har felaktigt angivits som kod för huvuddiagnosen.

25

Jämförelse av kodningskvalitet

## RS

- 151 Njurmedicin:
- Njurmedicin på MAS har i 62 % av fallen felaktigt angivit Z49.- som bidiagnoskod, sannolikt för att ange åtgärden dialysbehandling. Denna ska anges med KVÅ-kod.

26

Jämförelse av kodningskvalitet

## RS

- 201 Barn:
- I 14 % av samtliga vtf på barnkliniken MAS har Z76.3 Frisk person som åtföljer sjuk felaktigt angivits som bidiagnoskod.
- På barnkliniken i Lund är det främst kod ur diagnoskategorin Z03.- som felaktigt angivits som bidiagnoskod.

27

Jämförelse av kodningskvalitet

## RS

- 231 Kardiologen:
- I46.- Hjärtstillestånd har i 9 % av felen felaktigt angivits som kod för huvuddiagnosen. Även på klinik 101 finns ett antal fall med I46.- som kod för huvuddiagnosen.
- Kommentar: Man ska koda orsaken, inte symtomet att hjärtat stannade

28

Jämförelse av kodningskvalitet

## RS

- 241 Geriatriken:
- Geriatriska kliniken har i 27 % av de felaktiga fallen felaktigt angivit Z92.5 Rehabiliteringsåtgärder i egna sjukhistorien som kod för huvuddiagnosen.

29

Jämförelse av kodningskvalitet

## RS

- 301 Kirurgen:
- Den vanligaste träffen är på CVRB 31 och 32. Mest frekventa är:
- K20.9, K57.4-9, K81.0 och R73 – R74 (särskilt R73.9).
- Kirurgkliniken i Ystad har 3,3 % träff på CVRB 11 . Z01.- och Z03.- dominerande som felaktiga bidiagnoskoder.

30

Jämförelse av kodningskvalitet

## RS

- 301 Kirurgen:
- CVRB 8:
- Malmö: Z92.1 kombinerad med kod för blödning, R10 med buksjukdomar
- Helsingborg: Z92.1 med blödning, R10 med buksjd
- Ystad: 85 fall, fr f a R10 med buksjd, Z92.1

31

Jämförelse av kodningskvalitet

## RS

- 321 Handkirurgen:
- Av felen på handkirurgen på MAS har i 40 % felaktigt angivits T92.- Sena effekter av ... som kod för huvuddiagnosen.
- Z47.9 Ortopedisk eftervård ospecificerad är i 49 % av fallen felaktigt angiven som bidiagnoskod.

32

Jämförelse av kodningskvalitet

## RS

- 431 Gynekologi + 441 Förlossning 5,4%  
MAS 431 2,1%, 441 6,1%
- 451 Obstetrik och Gynekologi 4,7%:  
Kristianstad 2,9%  
Lund 4,6%  
Helsingborg 6,8%  
Ystad 2,0%
- I Kristianstad har 2,9 % träff på CVRB 11.
- I Lund har 4,6 % träff på CVRB 11. Vanligast är bidiagnoskoder i intervallet Z30.- t o m Z39.- (Z35.3 riskgraviditet vanligast) där patienterna redan fött barn samt Z29.8-9.

33

Jämförelse av kodningskvalitet

## VGR

- Träffar i CVRB – andel träff av totala antalet vtf
- Frölunda: 3,8 %
- Sahlgrenska: 5,4 %
- Kungälv: 7,5 %
- NU-sjukvården: 7,2 %
- SÄS Borås: 5,9 %
- Alingsås: 6,6 %
- Skaraborgs sjukhus: 6,0 %

34



Jämförelse av kodningskvalitet

## VGR

- Mest frekventa CVRB-träffar i VGR (andel träff av totala antalet träffar)
  
- CVRB 11: 27 %
- CVRB 31+32: 18 %
- CVRB 10: 16 %
- CVRB 7: 13 %

35

Jämförelse av kodningskvalitet

## VGR

- Specialiteter i VGR med flest CVRB-träffar (andel träff av samtliga vtf på kliniken): :
  
- 151 61,3 %
- 551 21,4 %
- 111 14,1 %
- 241 11,2 %
- 199 12,6 %
- 105 10,0 %

36

Jämförelse av kodningskvalitet

## VGR

- 151 Njurmedicin 61,3%: (SU och SKAS)
- CVRB 11 37,5% resp 39,5%  
av samtliga vtf har Z49.- felaktigt angiven som  
bidiagnoskod. I de flesta fallen finns dialysen  
angiven som åtgärdskod
- CVRB 31 övriga träffar, i huvudsak I11-I15

37

Jämförelse av kodningskvalitet

## VGR

- 551 Rehabmedicin 21,4%:
- 21,4 % av samtliga vtf har Z50.9 felaktigt  
angiven som bidiagnoskod.
- Kommentar: Urvalet från 2009-2010

38

Jämförelse av kodningskvalitet

## VGR

- 111 Lungmedicin 14,1%:
- 10 % av samtliga vtf har J96.0(-9) respiratorisk insufficiens felaktigt angiven som kod för huvuddiagnosen.

39

Jämförelse av kodningskvalitet

## VGR

- 241 Geriatrik:
- 40 % av felen avser att M81.0-9 felaktigt är kombinerad med S72.10

40

Jämförelse av kodningskvalitet

## VGR

- 199 Diabetesvård:
- I 26 % av felen har D64.0-9 felaktigt angivits som kod för huvuddiagnosen.
- Specificera anemin! Det finns 71 olika koder att välja mellan.
- I 31 % av felen har en ovanlig huvuddiagnoskod använts, främst I11-I15 och R73.9

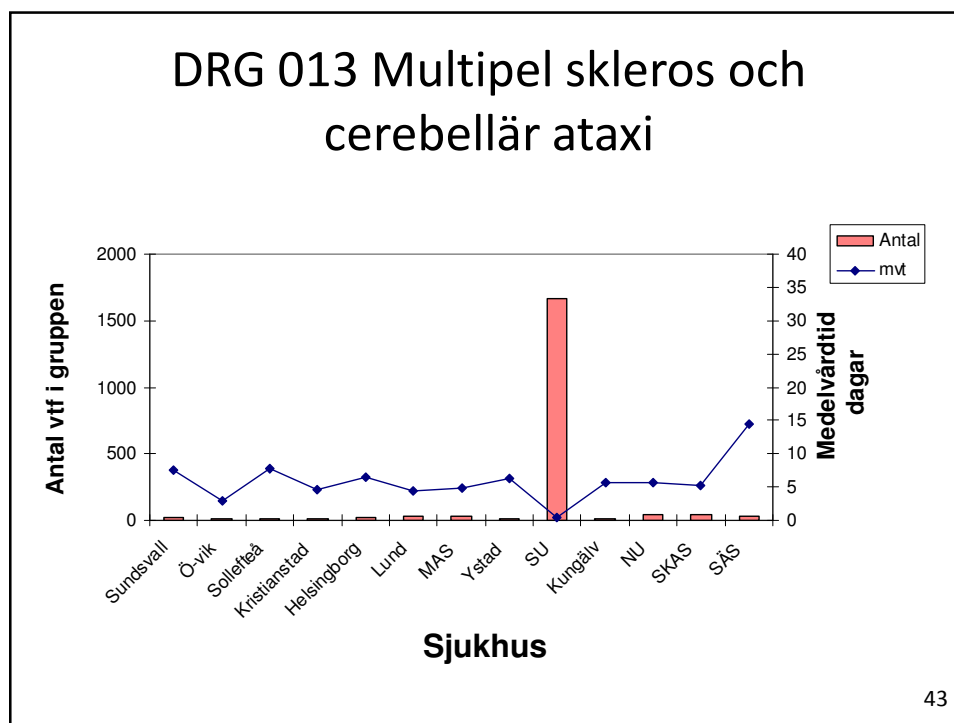
41

Jämförelse av kodningskvalitet

## VGR

- 105 Gastroenterologi:
- Främsta felet är att D64.0-9 felaktigt angivits som kod för huvuddiagnosen.
- Specificera anemin! Det finns 71 olika koder att välja mellan.

42



43