


<b>Region Skåne</b>	<b>Dokumentslag</b> Styrande <b>Dokumenttyp</b> Riktlinje	
<b>Faktaägare</b> Marika Håkander	<b>Godkänd av</b> Regionstyrelsen	
<b>Titel/Rubrik</b> Riktlinjer för systematiskt brandskyddsarbete	<b>Gäller från</b> 2023-02-09 <b>Dnr</b> 2022 – POL000422	
<b>Gäller för</b> Region Skåne	<b>Sida</b> 1 av 13 <b>Version</b> 2.0	

## Riktlinjer för systematiskt brandskyddsarbete

## Innehållsförteckning

1 Inledning.....	3
1.1 Syfte och mål.....	3
1.2 Omfattning .....	3
2 Styrande förutsättningar .....	4
2.1 Lagstiftning .....	4
2.2 Regionala styrdokument.....	4
2.2.1 Policy och strategi .....	4
2.2.2 Riktlinjer för systematiskt brandskyddsarbete .....	4
2.2.3 Regional dokumentation .....	4
2.3 Förvaltningsspecifik dokumentation och tillämpningsanvisningar.....	5
3 Brandorganisation .....	6
3.1 Organisationsskiss .....	6
3.2 Ansvar .....	7
3.2.1 Politiskt ansvar .....	7
3.2.2 Ansvar på tjänstemannanivå.....	7
3.3 Stödfunktioner och roller .....	8
4 Utbildningskrav .....	10
5 Drift och underhåll .....	11
6 Egenkontroll och uppföljning.....	11
6.1 Regelbundna kontroller .....	11
6.2 Avvikelse .....	12
6.3 Händelseanalys.....	12
7 Tillsyn och miljörevision .....	12
7.1 Tillsyn.....	12
7.2 Miljörevision .....	13

# 1 Inledning

Region Skåne bedriver samhällsviktig verksamhet vilket påverkar arbetsätt och övergripande krav som behöver tillämpas inom hela regionen. Riktlinjerna förtydligar och konkretiserar den inriktning som anges i Region Skånes säkerhetspolicy<sup>1</sup> samt säkerhetsstrategi<sup>2</sup>. Organisation och ansvarsfördelning behöver anpassas på alla nivåer inom hela organisationen för att brandskyddsarbetet ska fungera på ett bra sätt.

## 1.1 Syfte och mål

Syftet med riktlinjerna är att tydliggöra vilket ansvar och uppdrag regionen och dess verksamheter har inom systematiskt brandskyddsarbete. Riktlinjerna ska förtydliga ansvarsfördelning och arbetsätt i syfte att förebygga brand, hindra och begränsa skador till följd av brand samt minimera risken för avbrott och störningar i verksamheten till följd av brand.

## 1.2 Omfattning

Riktlinjerna omfattar hela Region Skåne. Verksamheter som helt eller delvis finansieras av Region Skåne, samt hel- och delägda bolag, ansvarar för sitt eget systematiska brandskyddsarbete samt att riktlinjerna efterlevs. Leverantörer och entreprenörer som anlitas för att utföra arbete inom regionens fastigheter omfattas av dessa riktlinjer vilket ska regleras vid avtalsskrivning.

Riktlinjerna ligger till grund för det systematiska brandskyddsarbete som ska bedrivas inom Region Skåne, både vad avser Region Skåne i rollen som fastighetsägare och som nyttjanderättshavare. Utifrån gällande lagar och allmänna råd samt av Region Skåne framtagna styrande dokument anger dessa riktlinjer hur brandskyddet ska utformas och bedrivas.

---

<sup>1</sup> Regionfullmäktige 2017-06-20, § 56, dnr 1701090 ([Länk](#))

<sup>2</sup> Regionstyrelsen 2017-12-01, § 272, dnr 1701090 ([Länk](#))

## 2 Styrande förutsättningar

Nedan anges de styrande förutsättningar som ligger till grund för regionens systematiska brandskyddsarbete.

### 2.1 Lagstiftning

Inom området brand berörs regionen av en mängd olika lagstiftningar. Nedan listas de lagstiftningar som organisationen främst berörs av.

- Lag (2003:778) om skydd mot olyckor, förkortad LSO
- Lag (2010:1011) om brandfarliga och explosiva varor, förkortad LBE
- Plan- och bygglag (2010:900), förkortad PBL
- Arbetsmiljölagen (1977:1160), förkortad AML
- Miljöbalken (1998:808), förkortad MB

### 2.2 Regionala styrdokument

#### 2.2.1 Policy och strategi

Kraven i riktlinjen utgår från regionens säkerhetspolicy<sup>3</sup> samt säkerhetsstrategi<sup>4</sup> som beslutas av regionfullmäktige respektive regionstyrelsen.

#### 2.2.2 Riktlinjer för systematiskt brandskyddsarbete

Riktlinjerna förtydligar och konkretiserar kraven på regionens systematiska brandskyddsarbete. Riktlinjerna beslutas av Regionstyrelsen.

#### 2.2.3 Regional dokumentation

Som stöd för verksamheterna i deras arbete med det systematiska brandskyddsarbetet finns ett antal styrande och vägledande dokument som tas fram regiongemensamt genom den regionala arbetsgruppen brand som består av representanter från regionens förvaltningar, se mer under avsnitt 3.3 Stödfunktioner och roller.

Regiongemensamt finns också styrande dokument som anger krav i det byggnadstekniska brandskyddet och dessa tas fram och förvaltas av Regionfastigheter i rollen som Region Skånes fastighetsförvaltning.

---

<sup>3</sup> Regionfullmäktige 2017-06-20, § 56, dnr 1701090 ([Länk](#))

<sup>4</sup> Regionstyrelsen 2017-12-01, § 272, dnr 1701090 ([Länk](#))

## 2.3 Förvaltningspecifik dokumentation och tillämpningsanvisningar

I de fall den regiongemensamma dokumentationen inte är tillräcklig kan förvaltningarnas representanter inom brand behöva komplettera med förvaltnings specifika dokument. Region Skåne ska dock sträva efter att så långt det är möjligt ha gemensamma stöddokument för att minimera dubbelarbete och skillnader i brandsäkerhetsnivån inom organisationen. Behov av nya dokument ska löpande tas upp och värderas i den regionala arbetsgruppen brand.

Med utgångspunkt från de regiongemensamma dokumenten åligger det alla verksamheter i Region Skåne att dokumentera det arbete som utförs inom ramen för sitt systematiska brandskyddsarbete. Alla verksamheter ska dokumentera,

- Lokal nödlägesplan
- Lokal brandorganisation
- Brandövningar
- Utbildningsstatus
- Egenkontroller
- Årlig kontroll
- Verksamhetsbeskrivning

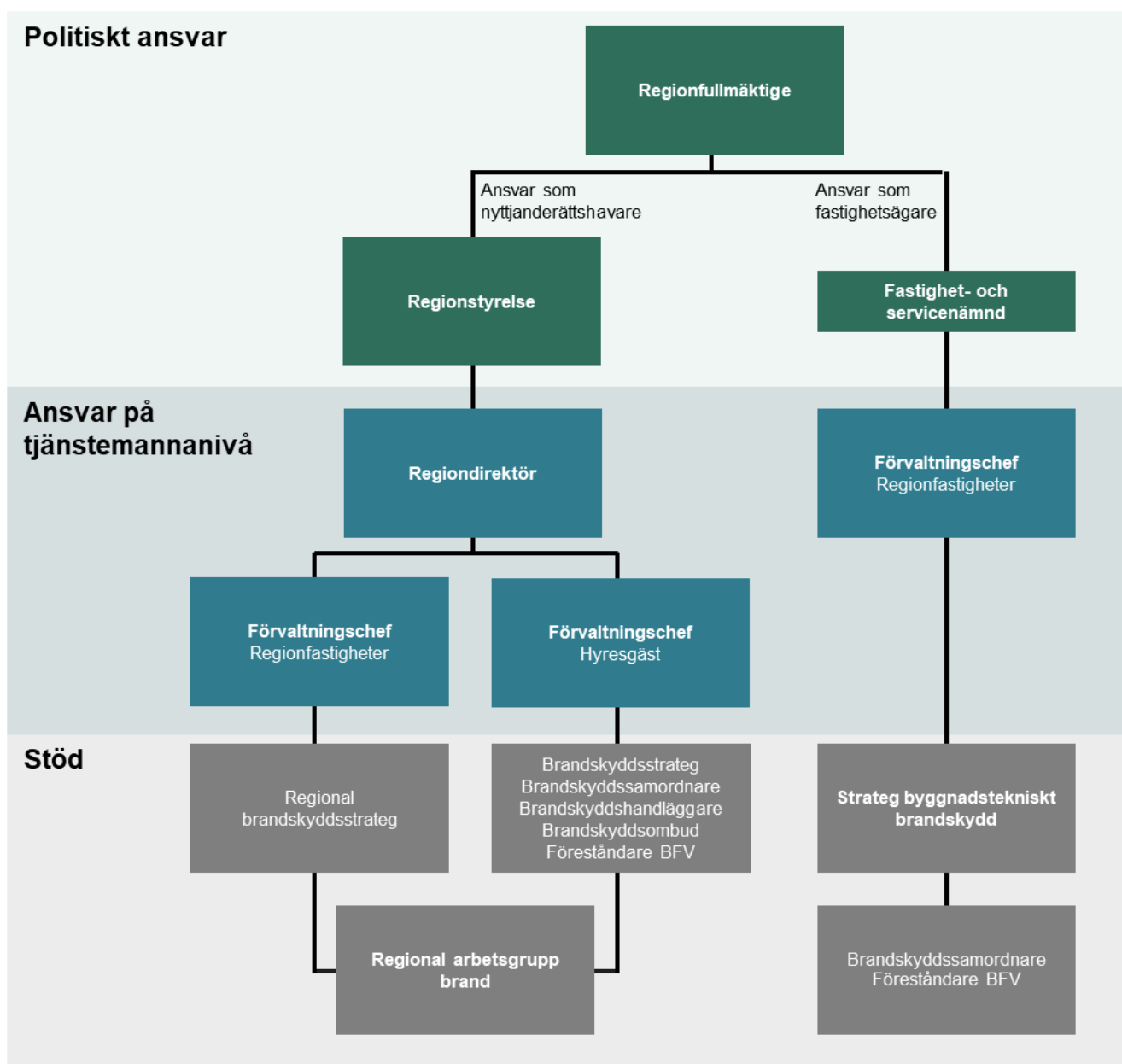
Det åligger regionens fastighetsorganisation (Regionfastigheter) att tillhandahålla information om lokalernas byggnadstekniska brandskydd. Fastighetsorganisationen ska tillhandahålla information om byggnaders brandskydd i form av genomförda egenkontroller, planer för underhåll samt ritningar och enklare beskrivningar av brandskyddet.

### 3 Brandorganisation

Nedan redogörs för Region Skånes brandorganisation.

#### 3.1 Organisationsskiss

Brandskyddsansvaret inom Region Skånes utgår från regionfullmäktige och delegeras vidare i två spår via regionstyrelse samt fastighet- och servicenämnd, se figur 1. Regionstyrelsen ansvarar för brandskyddet ur ett nyttjanderättshavarperspektiv och fastighet- och servicenämnden ur ett fastighetsägarperspektiv.



Figur 1. Enkel översikt av Region Skånes brandorganisation.

## 3.2 Ansvar

Enligt LSO ska det systematiska brandskyddsarbetet bedrivas av både fastighetsägare och nyttjanderättshavare, alltså både av den som äger och förvaltar byggnaden och av verksamhet som använder den. Region Skåne har rollen både som fastighetsägare och nyttjanderättshavare.

Ansvarsfördelningen regleras i enlighet med Region Skånes Gränsdragningslista brandskydd<sup>5</sup> oberoende av om lokalerna är ägda eller inhyrda.

Hantering av brandfarlig vara ska ske enligt LBE samt Region Skånes gemensamma instruktioner för hantering av brandfarlig vara. Region Skåne som organisation (organisationsnummer: 232100-0255) är juridisk person och tillika tillståndshavare för varje tillstånd som söks inom hela regionen.

### 3.2.1 Politiskt ansvar

**Regionfullmäktige** beslutar om regionens säkerhetspolicy som anger att säkerhetsansvaret följer verksamhetsansvaret på alla nivåer och inom alla verksamhetsprocesser.

Säkerhetspolicyn omfattar hela Region Skåne. Verksamheter som helt eller delvis finansieras av Region Skåne, samt hel och delägda bolag, ansvarar för sitt eget säkerhetsarbete samt att regionens säkerhetspolicy efterlevs. Säkerhetskrav på leverantörer ska regleras vid avtalskrivning och ska följas.

**Regionstyrelsen** ansvarar för det systematiska brandskyddsarbetet ur ett nyttjanderättshavarperspektiv. Regionstyrelsen ger inriktningen för hur säkerhetsarbetet ska genomföras med utgångspunkt från säkerhetspolicyn genom att besluta om och följa upp Region Skånes säkerhetsstrategi. Säkerhetsstrategin omfattar hela Region Skåne och anger att ansvaret för att avsätta tillräckliga resurser samt att löpande stämma av tillämpningen följer linjeansvaret.

**Fastighet- och Servicenämnden** ansvarar enligt gällande reglemente<sup>6</sup> för Region Skånes fastighetsförvaltning, fastighetsunderhåll och lokalförsörjning (inklusive externa hyresavtal) och därmed även för det systematiska brandskyddsarbetet ur ett fastighetsägarperspektiv.

### 3.2.2 Ansvar på tjänstemannanivå

**Regiondirektören** utses av regionstyrelsen och har den ledande ställningen bland de anställda, det vill säga utgör högsta chef för regionens tjänstemannaorganisation och är

---

<sup>5</sup> Gränsdragningslista Brandskydd ([Länk](#))

<sup>6</sup> Reglemente för regionstyrelse och nämnder i Region Skåne, Fastställt RF 2022-12-12/13, § 111 ([Länk](#))

därmed den tjänsteman som är huvudansvarig för det systematiska brandskyddsarbetet inom organisationen ur ett nyttjanderättshavarperspektiv.

Då ansvaret för det systematiska brandskyddsarbetet enligt säkerhetsstrategin följer linjeansvaret, ska ansvaret delegeras från regiondirektören till respektive förvaltningschef och därifrån vidare i linjen enligt förvaltningarnas egna delegationsordningar.

**Förvaltningschef Hyresgäst** utgörs av samtliga förvaltningschefer i rollen som hyresgäst i de lokaler förvaltningen bedriver verksamhet. I rollen som hyresgäst ansvarar förvaltningschefen ytterst för den inhyra verksamhetens systematiska brandskyddsarbete som följer linjeansvaret. Vidaredelegering görs inom respektive förvaltning som själva ansvarar för att ta fram en förvaltningsspecifik delegationsordning. För att uppfylla delegerat ansvar ska arbetsuppgifter fördelas till personer inom organisationen som har lämplig kunskap, se vidare under avsnitt 4 Utbildningskrav.

Notera att i de lokaler där Region Skånes fastighetsorganisation nyttjar lokalerna som hyresgäst har förvaltningschefen för Regionfastigheter ansvar både som fastighetsägare och som nyttjanderättshavare. Ansvarsfördelning och delegationer behöver göras inom båda ansvarsområdena.

**Förvaltningschef Regionfastigheter** har utöver ansvaret som hyresgäst enligt ovan i de lokaler där förvaltningens medarbetare bedriver verksamhet, även ansvar som fastighetsägare samt ansvar för den regionövergripande expertfunktionen Regional brandskyddsstrateg enligt beslut<sup>7</sup> fattat av regiondirektören 2021-11-01.

Regionfastigheter ansvarar för gemensamma ytor som inte är förhyrda (allmänna ytor, kulvertar, teknikutrymme osv.).

**Företrädare för tillståndshavare brandfarlig vara** utgör fysisk person och är den chef som är högst ansvarig för de verksamheter som ingår i ett tillstånd för brandfarlig vara enligt LBE.

**Brandskyddsansvarig** är chefer med delegerat personalansvar. Ansvaret delegeras i linjen enligt förvaltningens delegationsordning.

### 3.3 Stödfunktioner och roller

**Regional brandskyddsstrateg** leder, utvecklar, samordnar och bevakar det regionövergripande systematiska brandskyddsarbetet ur ett hyresgästperspektiv.

**Strateg byggnadstekniskt brandskydd** leder, utvecklar, samordnar och bevakar det regionövergripande systematiska brandskyddsarbetet ur ett fastighetsägarperspektiv.

---

<sup>7</sup> Beslut: Fortsatt utveckling av Region Skånes systematiska brandsäkerhetsarbete ([Länk](#))



**Regional arbetsgrupp brand** består av brandskyddsstrateger från regionens olika förvaltningar och sammankallas av regional brandskyddsstrateg. Den regionala arbetsgruppens uppgift är att tillsammans utveckla och driva regionens gemensamma brandskyddsarbete.

**Brandsskyddsstrateg** leder, utvecklar, samordnar och bevakar förvaltningens systematiska brandskyddsarbete ur ett hyresgästperspektiv. Rollen representerar förvaltningen i den regionala arbetsgruppen brand samt leder och samordnar förvaltningens föreståndare för brandfarlig vara.

**Brandskyddssamordnare** (hyresgäst) leder, utvecklar, samordnar och bevakar ett eller fler sjukhusområdes systematiska brandskyddsarbete ur ett hyresgästperspektiv.

**Brandskyddssamordnare** (fastighet) leder, utvecklar, samordnar och bevakar ett eller fler sjukhusområdes systematiska brandskyddsarbete ur ett fastighetsägarperspektiv.

**Brandskyddshandläggare** leder och samordnar brandskyddsombudens arbete på divisions-, affärs- och verksamhetsområdesnivå. Beroende på förvaltningarnas storlek och karaktär kan denna roll användas.

**Brandskyddsombud** utför uppgifter inom det systematiska brandskyddsarbetet. Uppdraget ska tilldelas skriftligen via regiongemensam blankett av chef med brandskyddsansvar och innebär uppgifter såsom genomförande av egenkontroll, introduktion av nyanställda, löpande informera medarbetare, utforma nödlägesplaner, planera övningar och hålla sig uppdaterad gällande styrande dokument. På arbetsplatser där flera enheter är representerade kan vissa arbetsuppgifter samordnas, dock utan att ansvaret frånges linjen och delegationsordningen.

**Föreståndare brandfarlig vara** har till uppgift att genom förebyggande åtgärder verka för att samtliga medarbetare som hanterar brandfarlig vara gör detta på ett säkert sätt och följer gällande lagstiftning och instruktioner. Uppdraget tilldelas skriftligen via regiongemensam blankett av företrädaren för tillståndet.

**Certifierad person brandfarliga heta arbeten** krävs vid brandfarliga arbeten på tillfällig arbetsplats, till exempel lödning/svetsning utanför en verkstad.

**Anläggningsskötare** krävs av ägaren till brandlarms- och sprinkleranläggningar.

## 4 Utbildningskrav

För att uppfylla ansvaret för det systematiska brandskyddsarbetet krävs att organisationens personal har kompetens och kompetensutveckling enligt nedan. Redovisad utbildning är obligatorisk miniminivå. Det är upp till varje förvaltning/verksamhet att ställa krav på ytterligare utbildning om så krävs för att uppfylla en skälig nivå på sitt systematiska brandskyddsarbete. Utbildningar inom brandområdet ska i största möjliga mån upphandlas regiongemensamt.

<b>Funktion</b>	<b>Utbildning</b>	<b>Intervall</b>	<b>Utbildare</b>
<b>All personal</b>	Introduktion	Vid anställningens start samt vid flytt till nya lokaler.	Av verksamheten utsedd person (t.ex. chef, brandskyddsombud eller handledare).
	Grundläggande brandskyddsutbildning - interaktiv webbutbildning GBU1 - släckövning GBU2	Vid nyanställning och repetition vartannat år. Vid nyanställning och repetition vart 5:e år.	Regiongemensam leverantör.
	Brandövning - Teoretisk övning  - Praktisk övning	Varje år förutom när praktisk övning genomförs.  Vart 3:e år.	Av verksamheten utsedd person (t.ex. brandskyddsombud) alt. Regiongemensam leverantör.
<b>All personal som hanterar brandfarlig vara i yrket</b>	Grundläggande brandskyddsutbildning - Brandfarlig vara - interaktiv webbutbildning GBU-BFV	Vid nyanställning och repetition vartannat år.	Regiongemensam leverantör.
<b>Chefer</b>	Systematiskt brandskyddsarbete (SBA)	Vid tilldelat uppdrag samt löpande kompetensutveckling. Repetition vid behov.	Regiongemensam leverantör.
<b>Regional brandskyddsstrateg</b>	Brandingenjörsutbildning	Arbetar kontinuerligt med kompetensutveckling och erfarenhetsåterföring	Högskola, universitet, MSB, brandskyddsföreningen mfl.
<b>Strateg byggnadstekniskt brandskydd</b>	Brandingenjörsutbildning	Arbetar kontinuerligt med kompetensutveckling och erfarenhetsåterföring	Högskola, universitet, MSB, brandskyddsföreningen mfl.
<b>Brandskyddsstrateg/Brandskyddssamordnare</b>	Fördjupad brandutbildning, t.ex. SMO-utbildning, Brandskyddskoordinator eller likvärdig erfarenhet	Arbetar kontinuerligt med kompetensutveckling och erfarenhetsåterföring.	MSB, brandskyddsföreningen, mfl.
<b>Brandskyddshandläggare</b>	Systematiskt brandskyddsarbete (SBA)	Vid tilldelat uppdrag samt löpande kompetensutveckling. Repetition vid behov.	Regiongemensam leverantör.
<b>Brandskyddsombud</b>	Systematiskt brandskyddsarbete (SBA)	Vid tilldelat uppdrag samt löpande kompetensutveckling. Repetition vid behov.	Regiongemensam leverantör.

<b>Föreståndare brandfarlig vara - Vårdverksamhet, mindre laboratorier</b>	Utbildning enligt föreståndargrupp 2, mindre omfattande hantering utan cisterner (SBF 2014:1)	Vid tilldelat uppdrag samt löpande kompetensutveckling. Repetition vart femte år.	Regiongemensam leverantör.
<b>Föreståndare brandfarlig vara - Större laboratorier, fastighetsdrift</b>	Utbildning enligt föreståndargrupp 3, mindre omfattande hantering med cisterner (SBF 2014:1)	Vid tilldelat uppdrag samt löpande kompetensutveckling. Repetition vart femte år.	Regiongemensam leverantör.
<b>Certifierad person brandfarliga heta arbeten</b>	Behörighetsutbildning i brandfarliga heta arbeten på tillfällig arbetsplats med godkänt resultat enligt SBF 2022.		Regiongemensam leverantör.
<b>Anläggningsskötare brandlarm</b>	Enligt brandskyddsföreningens regelverk SBF 110		Regiongemensam leverantör.
<b>Anläggningsskötare sprinkler</b>	Enligt brandskyddsföreningens regelverk SBF 120		Regiongemensam leverantör.

## 5 Drift och underhåll

Region Skånes fastighetsorganisation är ansvarig för att drift och underhåll av byggnadstekniska installationer genomförs. Driftentreprenörer sköter och underhåller byggnadstekniska installationer enligt delegation från Region Skånes fastighetsorganisation.

För inhyrda fastigheter sköts drift och underhåll övervägande genom extern fastighetsägare.

## 6 Egenkontroll och uppföljning

Det systematiska brandskyddsarbetet ska kontrolleras och följas upp regelbundet enligt nedan.

### 6.1 Regelbundna kontroller

Samtliga verksamheter ska i egenskap av nyttjanderättshavare utföra två typer av kontroller enligt regiongemensamma checklistor,

- egenkontroll för inhyrda ytor minst fyra gånger per år
- årlig kontroll av verksamhetens systematiska brandskyddsarbete

För gemensamma ytor som inte är förhyrda utför driftsentreprenör egenkontroll enligt Region Skånes fastighetsorganisations delegation.

## 6.2 Avvikelser

Samtliga avvikelser kopplade till området brand ska rapporteras i regionens avvikelssystem och utredas. Utredningsansvar har den som orsakat avvikelsen, dock kan det finnas fler parter som har ansvar för att vidta åtgärder. Exempel på avvikelser kopplade till brand avser händelser där personer utsatts för brandincident eller observerat eller blivit informerade om risk för,

- uppkomst av brand
- stora konsekvenser i händelse av brand

## 6.3 Händelseanalys

Vid större incidenter och olyckor orsakade av brand och som har stor påverkan på regionens verksamhet eller fastighetsbestånd ska en händelseanalys initieras av den regionala brandskyddsstrategen. Händelseanalysen ska syfta till att genom grundlig genomgång av händelsen ge förutsättningar för lärande och hitta förbättringsområden i regionens systematiska brandskyddsarbete.

## 7 Tillsyn och miljörevision

Löpande sker två typer av externa kontroller av regionens systematiska brandskyddsarbete, tillsyner och miljörevisioner.

### 7.1 Tillsyn

För att tillse att det systematiska brandskyddsarbetet uppfyller en skälig nivå genomför tillsynsmyndigheten (ofta kommunal räddningstjänst) tillsyn i verksamheten enligt både LSO och LBE.

Vid tillsyn enligt LSO är Region Skånes fastighetsorganisation samordningsansvarig. Förvaltningens representant i brandfrågor ska finnas tillgänglig och tillse att verksamheten kallas. När tillsynsmyndigheten genomför tillsyn enligt LSO ska ansvariga representanter från både fastighetsägaren och hyresgästen finnas tillgängliga och kunna redogöra för det systematiska brandskyddsarbetet på lokal nivå. Vid en tillsyn görs stickprovskontroller både på det organisatoriska brandskyddet och det byggnadstekniska brandskyddet. Tillsynsmyndigheten har rätt att få tillgång till både lokaler och dokumentation som ska tillhandahållas av Region Skåne. Om tillsynsmyndigheten hittar fel och brister, kan de meddela krav på åtgärder genom beslut om föreläggande och förbud.

Vid tillsyn enligt LBE är det föreståndaren för tillståndet som är samordningsansvarig. Tillsyn enligt LBE görs på den hantering och de verksamheter som berörs av tillståndet.

## 7.2 Miljörevision

I april 2018 fick Region Skåne ett gemensamt miljöledningssystem enligt standarden ISO 14001 med ett multisite certifikat. Detta innebär att samtliga förvaltningar inom Region Skåne delar samma miljöledningssystem och att samtliga förvaltningar ska jobba för att minska regionens miljöpåverkan. Ett av kraven i standarden avser området beredskap och nödläge. I enlighet med standarden ska organisationen förbereda sig och agera vid potentiella nödlägen. Detta innebär att organisationen ska identifiera och jobba proaktivt för att ett nödläge inte ska inträffa.

Varje år genomförs både interna och externa miljörevisioner där området brand ofta har en betydande del då konsekvenserna av en brand har stor påverkan på miljön. Inom organisationen finns miljöfunktioner som samordnar, planerar och bjuder in berörda personer till revision. Om brand utgör fokusområde eller på annat sätt berörs av revisionen, ska berörda inom brandorganisationen finnas tillgängliga för att svara på frågor. Detta kan vara brandskyddsansvarig chef och/eller brandsakkunnig funktion (ombud, handläggare, samordnare eller strateg).