



Skåne University Hospital Comprehensive Cancer Centre

# Årsberättelse

## 2022



# Inledning

## Ett år som Comprehensive Cancer Centre

Det är med viss stolthet som jag skriver denna korta inledning. Stolthet över det breda och fina arbete som görs inom vårt Comprehensive Cancer Centre (CCC). Jag hoppas att denna stolthet delas av alla er som gör detta möjligt. Alla medarbetare och alla chefer, inom klinisk verksamhet, inom forskning och utveckling och inom utbildningsuppdraget. Det har redan gått ett år sedan vi fick vår ackreditering. Årsberättelsen är ett tydligt bevis på allt arbete som skett under detta år. Samtidigt visar den också på vilka stora möjligheter vi har att ytterligare förbättra verksamheten och att utvecklingen givetvis aldrig upphör. Vi har långt ifrån nått våra mål inom viktiga områden, exempelvis ledtider. Samtidigt har vår CCC-organisation gett oss nya möjligheter att gemensamt utveckla cancervården. Våra organisationer har kommit närmare varandra och fått naturliga ytor för samarbete, vilket borgar för fortsatt framgångsrik utveckling. Vi har också stor nytta av den ökade tydlighet som organisationen och den strategiska planen skapar.

När vi fick ackrediteringen var vi tydliga med att detta bara utgjorde ett steg inom en ständigt pågående utvecklingsprocess. Något som det gångna året ytterligare markerat. Vår resa fortsätter. Under de kommande åren ska vi också flytta in i de nya vårdbyggnaderna i Malmö och vi ska införa Skånes digitala vårdssystem (SDV). Det blir spännande och intensiva år.

Jag vill avsluta med att tacka er alla för ett strålande arbete, samt passa på att än en gång lyfta fram en av de saker som förmedlades i utvärderingen under ackrediteringen; nämligen medarbetarnas väldigt höga kompetensnivå. Det är extra roligt när detta även uppmärksammas av andra.



**Björn Ekmehag**

Ordförande styrgrupp Skåne University Hospital Comprehensive Cancer Centre

# Innehållsförteckning

<b>Skåne University Hospital Comprehensive Cancer Centre.....</b>	<b>4</b>
Vårt uppdrag	
<b>Årets forskningsframsteg inom SUHCCC.....</b>	<b>6</b>
Chip-AML22: Skånes universitetssjukhus	
koordinerar EU-projekt	
Nya steg inom avancerad cellterapi vid cancer	
Synchrony: ny strålbehandlingsteknik som följer tumörens rörelse i realtid	
<b>Organisation.....</b>	<b>10</b>
Styrgrupp	
Processägargrupp cancer	
Skånes universitetssjukhus	
Cancervård på Sus	
Lunds universitet	
Mobila team och specialiserad palliativ vård,	
Primärvården Skåne	
Medicinsk service	
Regionalt cancercentrum Syd	
Referensråd patienter och närstående	
Scientific advisory board	
Nationellt och internationellt arbete	
<b>Forskning, utveckling och innovation.....</b>	<b>18</b>
<b>Vårdproduktion och tillgänglighet .....</b>	<b>19</b>
Överlevnad	
Standardiserade vårdförlopp	
Min vårdplan cancer	
<b>Pågående utvecklingsarbete inom SUHCCC.....</b>	<b>22</b>
Styrning och ledning	
Forskning och innovation	
Smärta	
Palliativ vård	
Patient- och närståendebildning	
Sjuksköterskors ansvar för omvårdnadsområden och intern kommunikation	
Cancerläkemedel	
Multidisciplinär konferens	
Survivorship Care Plan	
Patientinformation	
Informations- och kommunikationsteknik	

# Skåne University Hospital Comprehensive Cancer Centre

Skåne University Hospital Comprehensive Cancer Centre (SUHCCC) är ett samarbete mellan Skånes universitetssjukhus, Lunds universitet, Regionalt cancercentrum syd, Medicinsk service och Mobila team och specialiserad palliativ vård inom Primärvården Skåne.

I maj 2022 erhöll SUHCCC ackreditering som ett Comprehensive Cancer Centre genom Organisation of European Cancer Institutes (OECI). OECI är en icke-vinstdrivande organisation som arbetar för en jämlik tillgång och ökad kvalitet i cancervården genom att främja internationella samarbeten, implementering av forskning och multidisciplinär vård. Ackrediteringen innebär att SUHCCC möter OECI:s kvalitetskrav gällande vård, forskning och utbildning inom cancerområdet.

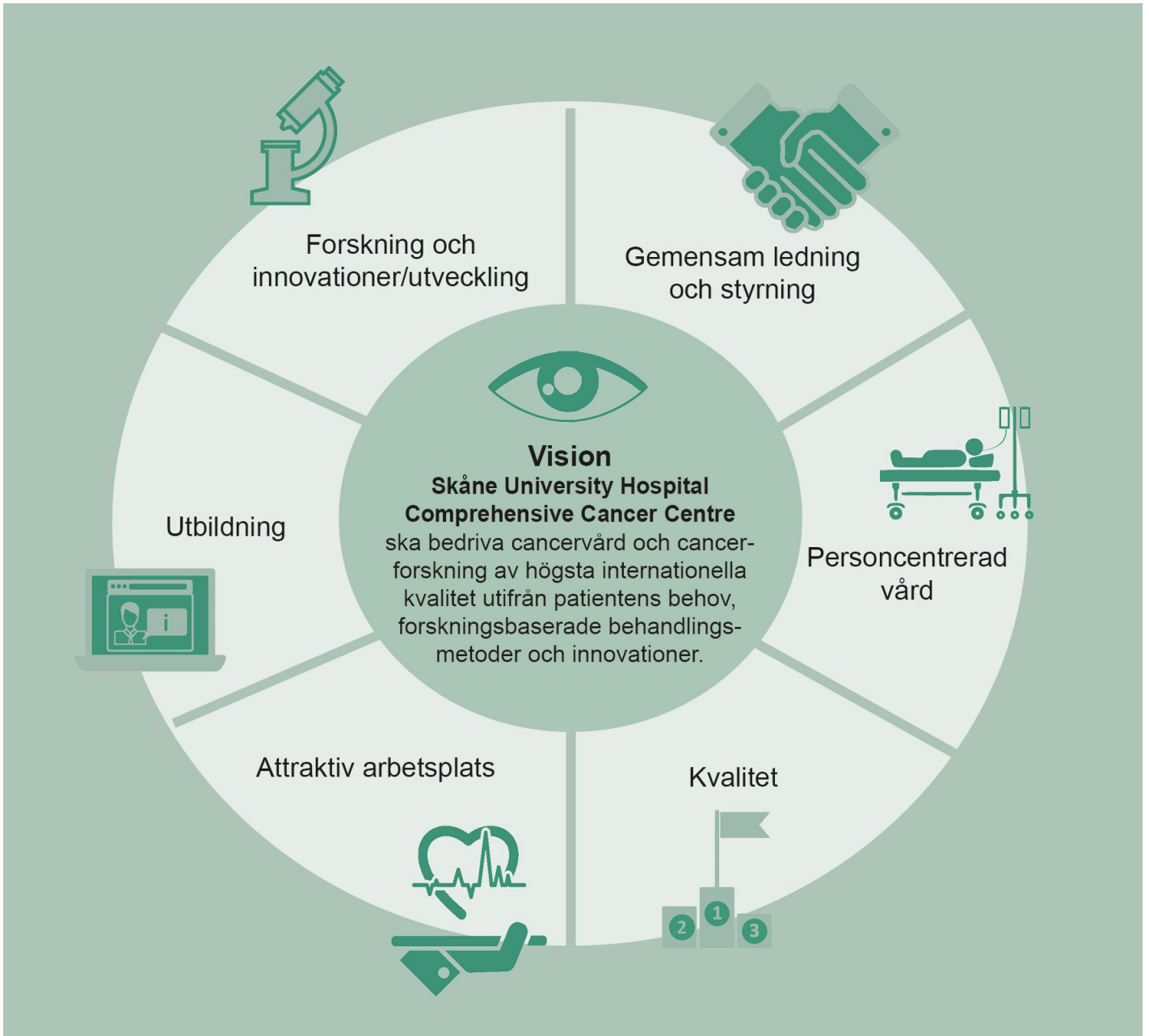
## Vårt uppdrag

Skåne University Hospital Comprehensive Cancer Centre (SUHCCC) arbetar för att främja klinisk forskning, snabbare tillgång till nya behandlingsmetoder för patienter med cancer, ökad delaktighet för patienten och ännu högre kvalitet i cancervården genom ett mer strukturerat samarbete. Patienter som vårdas inom SUHCCC ska erbjudas den bästa möjliga cancervården och cancerforskningen i enlighet med den europeiska kodexen för praxis inom cancervård, European Code of Cancer Practice (ECCP).

## ECCP fastslår att patienter har rätt till:

- Jämlik vård
- Information om sin sjukdom och behandling
- Kvalitet och säkerhet i vården
- Ett specialiserat multidisciplinärt omhändertagande
- Delaktighet i beslutfattande gällande alla aspekter av vård och behandling
- Information och möjlighet att delta i pågående forskning och innovation
- Ges förutsättningar för bästa möjliga livskvalitet
- Optimalt stödjande och palliativ vård under hela cancerresan
- En individuell vårdplan som är tydlig och hanterar rehabilitering och överlevnad
- Återintegration i samhället för att i det mån det är möjligt kunna återgå till ett normalt liv

*Källa: [www.europecancercancer.com/code](http://www.europecancercancer.com/code)*



## Årets forskningsframsteg inom SUHCCC

Under 2022 tilldelades våra cancerforskare bland annat 127,85 miljoner SEK från Cancerfonden och 31,1 miljoner SEK från Barncancerfonden för sina projekt. Utöver det vill vi även lyfta fram några enskilda forskare som under året fick personliga utmärkelser.



**Göran Jönsson**, professor i molekylär onkologi vid Lunds universitet, mottog årets Göran Gustafssonpris i medicin med följande motivering: ”För hans banbrytande arbete med att beskriva det genetiska och molekylära landskapet, samt betydelsen av tertiära lymfoida strukturer, vid melanom”. Priset delas ut av Kungliga Vetenskapsakademien till fem yngre forskare inom matematik, fysik, kemi, molekylär biologi och medicin som nått stora framgångar inom sitt område.

Göran Jönsson och hans forskargrupp har publicerat en studie i tidskriften Nature där de kunde visa att specifika kluster av B-celler i melanomtumörer, så kallade tertiära lymfoida strukturer, har ett samband med prognos och hur patienten svarar på behandling. Upptäckten kan förklara varför immunterapi fungerar bättre för vissa patienter med malignt melanom än för andra.



**Emma Niméus**, bröstcancerkirurg på Skånes universitetssjukhus och cancerforskare vid Lunds universitet, har tilldelats anslaget Junior Clinical Investigator Award från Cancerfonden. Anslaget innebär att hon under sex år kan fortsätta leda sin forskargrupp i arbetet med att hitta bättre behandlingsmetoder för kvinnor som drabbas av lokalt återfall i bröstcancer.



**Pamela Buchwald**, docent vid Lunds universitet och överläkare vid Skånes universitetssjukhus, tilldelades Svensk kirurgiska förenings stora forskarpris 2022 för kliniskt betydelsefull forskning inom kolorektalcancer med följande motivering: ”Hon är redan en självständig forskare och har som senior författare publicerat ett stort antal vetenskapliga arbeten av betydelse för klinisk handläggning av kolorektala sjukdomar i välrenommerade kirurgiska tidskrifter”.

## Chip-AML22: Skånes universitetssjukhus koordinerar EU-projekt

Målet med projektet Chip-AML22 är att alla barn i Europa med sjukdomen akut myeloid leukemi, AML, ska få tillgång till likvärdig behandling. Projektet koordineras av Skånes universitetssjukhus och finansieras genom EU-programmet EU4Health. AML är en allvarlig form av blodcancer som innebär intensiv behandling med cytostatika och i vissa fall stamcellstransplantation. Prognosen är i de flesta fall god och cirka 80 procent av de drabbade barnen överlever. Hur dessa barn behandlas skiljer sig åt i världen, och som ett led i att främja jämlik cancervård kommer effekten av olika behandlingsmetoder att studeras i det pågående forskningsprojektet. Projektet samlar 14 länder, främst europeiska, i en behandlingsstudie som bland annat kommer att undersöka hur barnen svarar på olika typer av behandling. Kees-Jan Pronk, överläkare inom barnonkologin på Skånes universitetssjukhus och docent vid Lunds universitet, och Elise Witthoff, projektkoordinator på Skånes Universitetssjukhus och vid Lunds universitet, samordnar EU-projektet i nära samarbete med Professor Gertjan Kasper vid Princess Máxima Centrum för barnonkologi i Nederländerna som är huvudansvarig för behandlingsprotokollet.



Kees-Jan Pronk och Elise Witthof

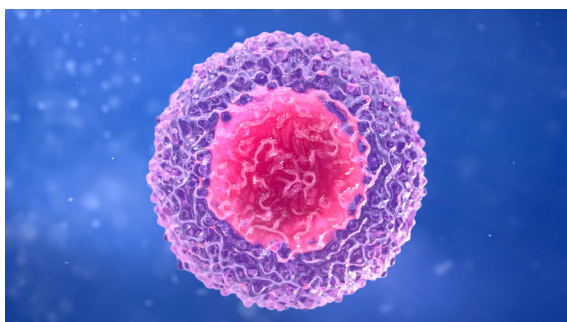


## Nya steg inom avancerad cellterapi vid cancer

För tre år sedan började Skånes universitetssjukhus, som första sjukhus i Norden, att behandla patienter med cancerformen lymfom med CAR T-cellsterapi i klinisk rutin. CAR T-cellsterapi är en behandlingsform som i korthet innebär att så kallade T-celler tas ut ur patienten och skickas till ett laboratorium. Där omprogrammeras T-cellerna till aggressiva celler som, när de förs tillbaka in i kroppen, attackerar ett särskilt protein på cancercellernas yta. Det är en avancerad behandlingsterapi som används när traditionella cancerbehandlingar inte har någon effekt, och kan ge möjlighet till bot i denna situation. Så här långt har drygt 25 patienter genomgått behandlingen med goda resultat, och behandlingen finns numera på ytterligare fyra sjukhus i Sverige: i Stockholm, Göteborg, Uppsala och Linköping. Än så länge har CAR-T-cellsbehandling mest varit framgångsrik för patienter med cancerformerna lymfom, akut lymfatisk leukemi och myelom.

## Synchrony: ny strålbehandlingsteknik som följer tumörens rörelse i realtid

Skånes universitetssjukhus är ett av de första sjukhusen i Norden med en ny strålbehandlingsteknik, Synchrony, som innebär att strålen följer cancertumörens rörelse under behandlingen. Tekniken, som i nuläget används på patienter med prostatacancer, innebär att strålbehandlingen kan göras mer exakt vilket gör den säkrare och mer skonsam för patienterna. Den nya tekniken gör det möjligt att ta röntgenbilder samtidigt som strålbehandlingen pågår, beräkna tumörens läge och justera strålfältet efter den nya positionen utan att strålbehandlingen stängs av. Patientens andning kan också följas för att ytterligare få en modell i realtid över hur tumören rör sig. På så sätt kan vissa typer av tumörer som rör sig under behandling strålas med högre precision än tidigare, och därmed undviker man att omkringliggande vävnad utsätts för onödig strålning vid behandling.



CAR-T cell

## Organisation

Organisationen utgår från alla samarbetspartners befintliga struktur och samtliga verksamheter finns representerade i en styrgrupp och i processägargrupp cancer. Styrgruppen tar långsiktiga och strategiska beslut för cancercentrumet medan processägargruppen ansvarar för det operativa arbetet och behandlar cancerrelaterade frågor.

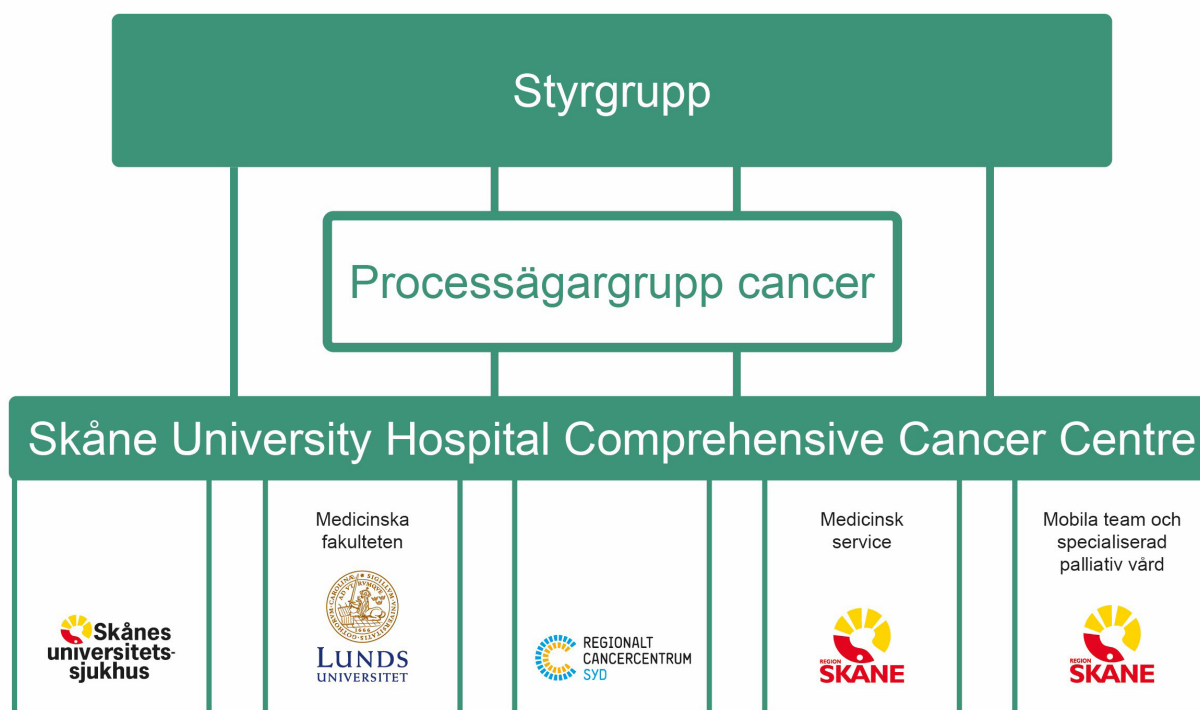
## Styrgrupp

Styrgruppen sammanträder en gång i månaden och består av representanter från samtliga ingående parter. Under det gångna året har arbetet varit inriktat på utveckling inom SUHCCC med fokus på interna organisatoriska frågor, patientdelaktighet och nationella och internationella samarbeten. Följande funktioner och personer ingår i styrgruppen:

- **Björn Ekmehag**, ordförande för styrgruppen, Sus, Region Skåne
- **Malin Axelsson**, ansvarig omvårdnad, Sus, Region Skåne
- **Gunilla Bodelsson**, Medicinsk service, Region Skåne
- **Silke Engelholm**, ansvarig medicin, Sus, Region Skåne
- **Sven Karlsson**, ansvarig patientsäkerhet, Sus, Region Skåne
- **Nick Lamb**, patientrepresentant
- **Maria Rejmyr Davies**, ansvarig kvalitet, RCC Syd
- **Lisa Ryden**, ansvarig forskning och utveckling, LU och Sus, Region Skåne
- **Ingrid Vesterberg**, Palliativ vård och ASIH inom Primärvården, Region Skåne
- **Sophia Zackrisson**, LU
- **Malin Peterson**, koordinator, Sus, Region Skåne
- **Karin Svedberg**, koordinator, Sus, Region Skåne

## Processägargrupp cancer

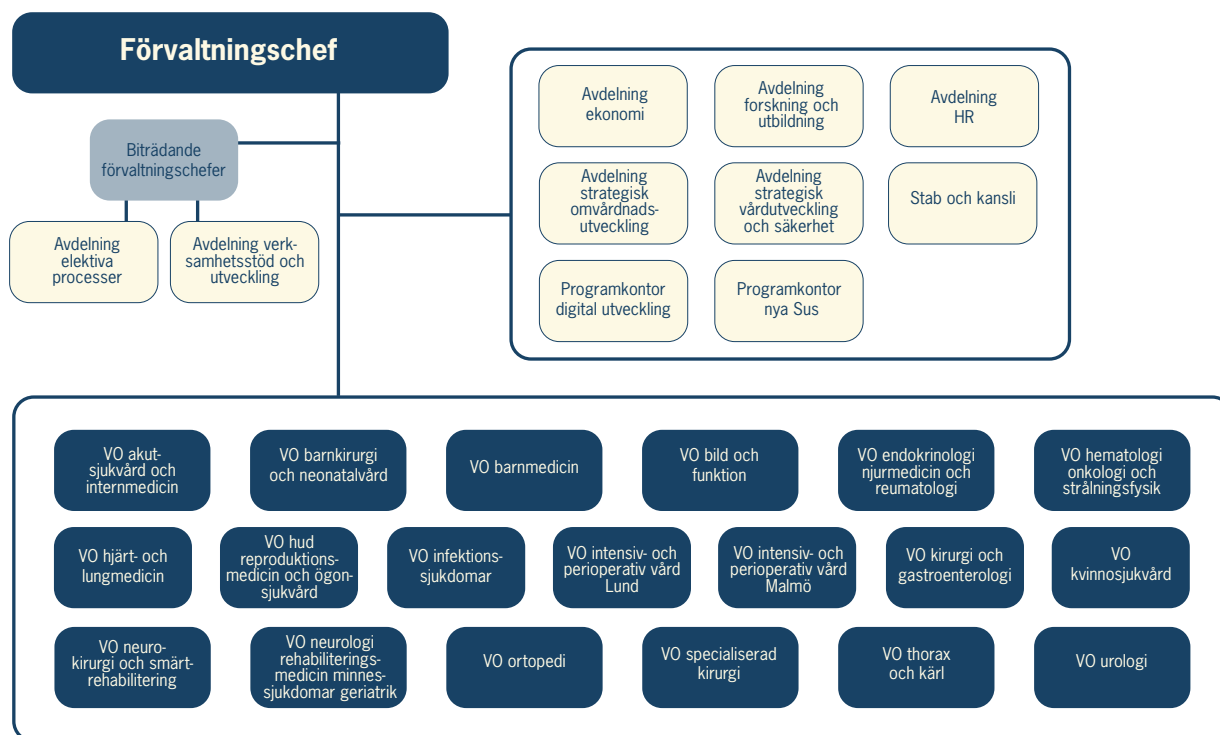
Processägargrupp cancer sammanträder en gång i månaden och är operativt ansvarig för de aktiviteter som tas fram i syfte att främja utvecklingen av cancercentrumet. Gruppens uppdrag är att utifrån patienternas behov skapa en god cancersjukvård som håller hög kvalitet genom hela patientprocessen. I uppdraget ingår att följa utvecklingen av och det lokala arbetet inom Skånes universitetssjukhus, att stödja processarbetet över verksamhetsområdesgränser samt att följa och stödja nivåstrukturerings- och kvalitetsarbete. Gruppen stödjer cancerprocesser i frågor kring optimering och samverkan rörande exempelvis patientrelationer, resursutnyttjande, flöden, forskning, utbildning och utveckling samt uppföljning av kvalitet, patientsäkerhet, produktion och ekonomi.



# Skånes universitetssjukhus

Skånes universitetssjukhus (Sus) bedriver hälso- och sjukvård på regional, nationell och internationell nivå. Sjukhusets tre uppdrag är vård, forskning och utbildning. Sus är värdorganisation för SUHCCC och förvaltningschef Björn Ekmebag är ordförande i styrgruppen för SUHCCC. Vården bedrivs inom 19 verksamhetsområden och cancervård bedrivs inom en större del av dessa.

## Skånes universitetssjukhus organisation



2023-09-12

## Cancervård på Sus

Inom Sus bedrivs nationell högspecialiserad vård (NHV) enligt beslut i nämnden för högspecialiserad vård. Sedan tidigare ingår följande NHV-uppdrag inom cancervården på Sus:

- Kurativt syftande radiokemoterapi vid analcancer
- Kurativt syftande kirurgi vid ovanligare och komplicerade tillstånd av matstrupscancer
- Kurativt syftande kirurgi vid vulvacancer
- Vulvacancer radiokemoterapi
- Skelett- och mjukdelssarkom i extremiteter och bukvägg
- Buksarkom

Under 2022 tilldelades Sus ytterligare fem NHV-uppdrag inom cancervård:

- Vård av neuroendokrina tumörer i buken (NET) och avancerade binjuretumörer
- Avancerad bäckenkirurgi
- Vulvacancer
- Kurativt syftande peniscancerkirurgi
- HIPEC – avancerad behandling av spridd cancer i bukhinnan

Utöver NHV-uppdragen ansvarar Sus även för följande uppdrag inom den regionalt nivåstrukturerade cancervården:

- Medicinsk onkologisk behandling, strålbehandling och viss hematologisk behandling
- Kirurgisk behandling vid esofagus- och cardiacancer (nationellt uppdrag)
- Kirurgisk behandling vid lever- och gallvägscancer
- Cytoreduktiv behandling vid avancerad ovarialcancer
- Kirurgisk behandling vid viss njurcancer
- Cystektomi vid urinblåsecancer

## Lunds universitet

Lunds universitet erbjuder mer än 270 program på grundnivå och avancerad nivå, samt 1400 fristående kurser. På universitetet har man möjlighet att studera på forskarnivå vid alla nio fakulteter. Man har också möjlighet att tillägna sig ny kunskap genom hela livet genom kompetensutveckling och vidareutbildning inom flera olika områden.

Cancerforskningen inom Lunds universitet är organiserad inom Lunds universitets cancercentrum (LUCC) som bedriver cancerforskning i frontlinjen. Forskningen spänner över hela kedjan från preklinisk forskning till kliniska studier på cancerpatienter samt patient- och närståendeperspektiv. LUCC har mer än 15 strategiska translationella nätverk som samordnas utifrån diagnos och processer. Syftet med nätverken är att skapa samverkan mellan grundforskning och klinisk forskning samt mellan olika specialiteter.

## Mobila team och specialiserad palliativ vård, Primärvården Skåne

Inom mobila team, specialiserad palliativ vård och avancerad sjukvård i hemmet (ASIH) ingår Palliativt utvecklingscentrum (PC), vars uppdrag för forskning, utveckling och utbildning sker i samverkan mellan Region Skåne och Lunds universitet. PC har i uppdrag att driva forskning samt vård- och kompetensutveckling inom allmän och specialiserad palliativ vård. Detta sker genom klinisk, epidemiologisk och annan forskning, införande av forskningsresultat, metoder för systematiskt kvalitetsarbete och utbildning. Inom PC finns akademisk kompetens inom palliativ medicin och palliativ omvårdnad, koordinatörer för kvalitetsutveckling och utbildning samt administrativa resurser.

Inom specialiserad palliativ vård är utgångspunkten att patientens behov ska styra tillgången till palliativ vård. Vården ska vara likvärdig oavsett diagnos, ålder och var vården bedrivs.

## Medicinsk service

Medicinsk service bedriver hälso- och sjukvård, forskning och utbildning inom laboratoriemedicin, prehospital sjukvård, bild- och laboratorieteknik och smittskydd. Flera av verksamhetsområdena inom medicinsk service bedriver verksamhet kopplad till cancersjukvård. Som exempel kan nämnas verksamhetsområde klinisk genetik, patologi och molekylär diagnostik som bland annat har ansvar för centrala uppdrag i det nationella samarbetet Genomic Medicine Sweden (GMS), vars fokus är implementering av precisionsmedicin i sjukvården. Genom GMS har vi bland annat fått uppdrag och medel från Socialdepartementet att utveckla diagnostik i form av sekvensering av cancertumörer hos kvinnor och barn. Barncancerfonden har anslagit medel som möjliggjort helgenomsekvensering av alla barntumörer. Verksamhetsområde Klinisk immunologi och transfusionsmedicin har en central roll i den pågående satsningen inom ATMP (Advanced Therapy Medicinal Products). ATMP är innovativa och komplexa biologiska läkemedel baserade på celler, vävnader eller gener vilket erbjuder nya behandlingsmöjligheter av bland annat olika former av cancer.

## Regionalt cancercentrum Syd

Regionalt cancercentrum syd (RCC Syd) är en kunskapsorganisation med ansvar för att, genom samverkan, stödja en kunskapsbaserad utveckling av cancervården i Södra sjukvårdsregionen. I uppdraget ingår att tillhandahålla och stödja införandet av kvalitetssäkrade kunskapsstöd som på olika sätt kan underlätta vid planering, uppföljning och utveckling av cancervården. Kunskapsstöden tas fram i nationell samverkan tillsammans med landets övriga fem RCC och med stöd av Sveriges Kommuner och Regioner (SKR). Uppdraget omfattar också att samordna, stödja och följa upp statligt finansierade insatser inom cancerområdet. RCC Syds arbetsmodell bygger på regionala patientprocessledare (RPPL) som har i uppdrag att arbeta för en väl sammanhållen process med patienters och närståendes perspektiv i fokus.



## Referensråd patienter och närstående

Samverkan med patienter och närstående är en avgörande förutsättning i arbetet med att driva och utveckla cancervård som möter patientens behov. Efter beslut i styrgruppen bildades därför referensrådet för patienter och närstående inom SUHCCC under hösten 2022. Referensrådets uppdrag är att utifrån ett patient- och närståendeperspektiv vara rådgivande inom cancervården, så att patienters och närståendes perspektiv kan tas i beaktning redan på en strategisk nivå.

## Scientific advisory board

En internationell scientific advisory board (SAB) har under 2022 etablerats tillsammans med LUCC. Gruppen har till uppgift att utifrån varje medlems expertis fungera rådgivande i utveckling och främjande av forskningsmöjligheter inom cancercentrumet, och deras första fysiska besök av SUHCCC är planerat till oktober 2023.

### Gruppen består av:

- Professor Mark Middleton, consultant Medical Oncologist at the Oxford Cancer and Haematology Centre and Head of the Department of Oncology at the University of Oxford
- Professor Lars Bullinger, Director of the Medical Department, Division of Hematology, Oncology, and Tumor Immunology, Charité - Universitätsmedizin Berlin
- Professor Alex Molasiottis, Pro Vice-Chancellor and Dean, College Arts, Humanities and Education, Derby University
- Professor Inge-Marie Svane, Centre for Cancer Immunotherapy (CCIT), Department of Oncology and Department of Hematology, Copenhagen University Hospital, Herlev (tillträder 2024)



## Nationellt och internationellt arbete

SUHCCC ingår i ett nationellt nätverk med representanter från de tre ackrediterade svenska Comprehensive Cancer Centre (CCC), som utöver SUHCCC är Karolinska CCC och Sahlgrenska CCC. Syftet med nätverket är att dela erfarenheter och information, samt att skapa ett nationellt samarbete för utveckling inom ramen för CCC:s uppdrag. SUHCCC ingår även i ett nordiskt CCC-nätverk med syfte att stärka samarbetet inom strategiska områden för Norden och övriga Europa. Ett första möte för de båda nätverken hölls under OECI Oncology Days 2022.

SUHCCC deltar även i olika arbetsgrupper kopplade till det pågående nationella arbetet med implementeringen av Europe's Beating Cancer Plan. Planen lanserades av EU-kommissionen 2021 med den långsiktiga ambitionen att erbjuda jämlik cancervård i hela Europa. I Sverige koordineras arbetet av Socialstyrelsen, och innefattar allt från prevention, tidig upptäckt, vård och levnadsvillkor efter avslutad behandling till frågor som rör datadelning inom Europa, ackreditering av cancercentrum och etablering av samarbete kring sällsynta cancerdiagnoser.

## Forskning, utveckling och innovation

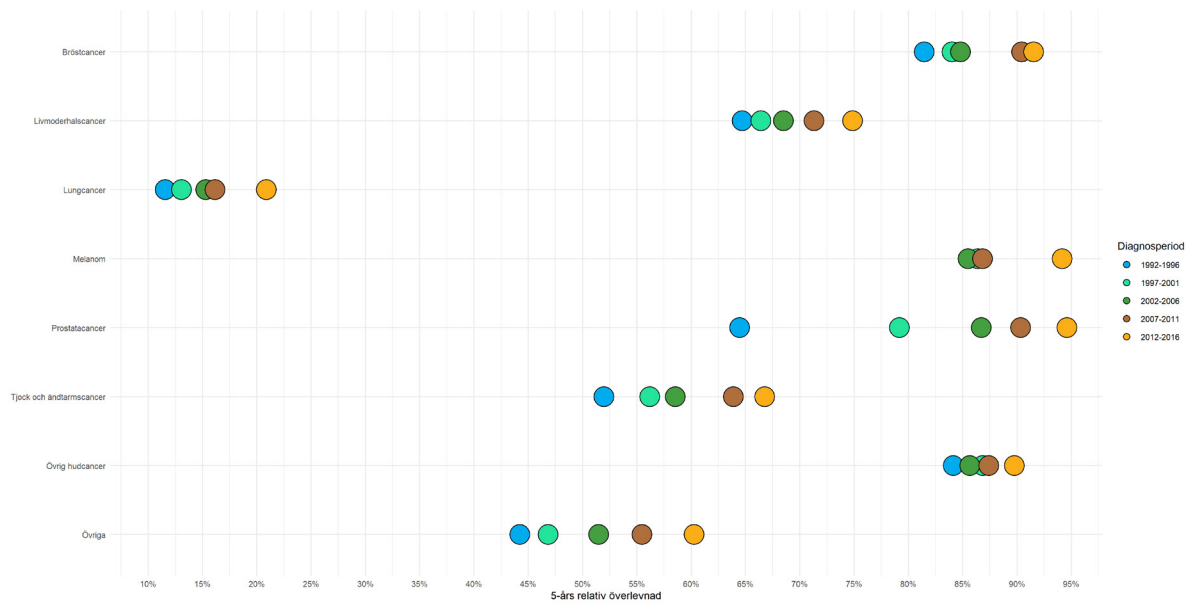
Ett av SUHCCC:s uppdrag är att cancervården ska vara av hög kvalitet och kontinuerligt utvärderas och utvecklas genom bidrag från forskning och innovationer inom diagnosticering, omvårdnad och behandling. Under året har följande steg tagits för att förbättra förutsättningarna för forskning inom SUHCCC:

- Forskningsfrågorna har integrerats i den strategiska planen och samverkansgruppen för forskning har permanentats för att fortsatt kunna utveckla denna del av centret.
- De translationella teamen vid Lunds universitets cancercentrum (LUCC) har under året utvecklats och utvärderas kontinuerligt.
- Forum Söder har rapporterat alla kliniska prövningar under året.
- En satsning på nyrekrytering av forskningsmedarbetare har gjorts på några enheter inom Sus.
- En uppdragskurs för utbildning till forskningskoordinator har utlysts vid Lunds universitet.
- Processägargrupp cancer har infört en stående punkt på sina månadsmöten med forskningsfrågor och information om nyheter inom forskning.
- Ett förslag på struktur för uppföljning av ansökningar till nationella och internationella anslagsgivare har tagits fram.
- RCC Syd arbetar med att stödja initiering, underhåll och användning av sjukdoms-specifika provsamlingar inom cancerområdet och under året har nya provsamlingar initierats, bland annat inom peniscancer. För att tillgängliggöra dessa provsamlingar för forskare har RCC Syds hemsida uppdaterats med information om uttagsförfarande samt koppling till kliniska data.
- En scientific advisory board har etablerats.

# Vårdproduktion och tillgänglighet

## Överlevnad

Inom Södra sjukvårdsregionen, vilken innefattar Blekinge, Kronoberg, Skåne och södra Halland, ser vi en fortsatt förbättrad femårsöverlevnad för cancerpatienter.



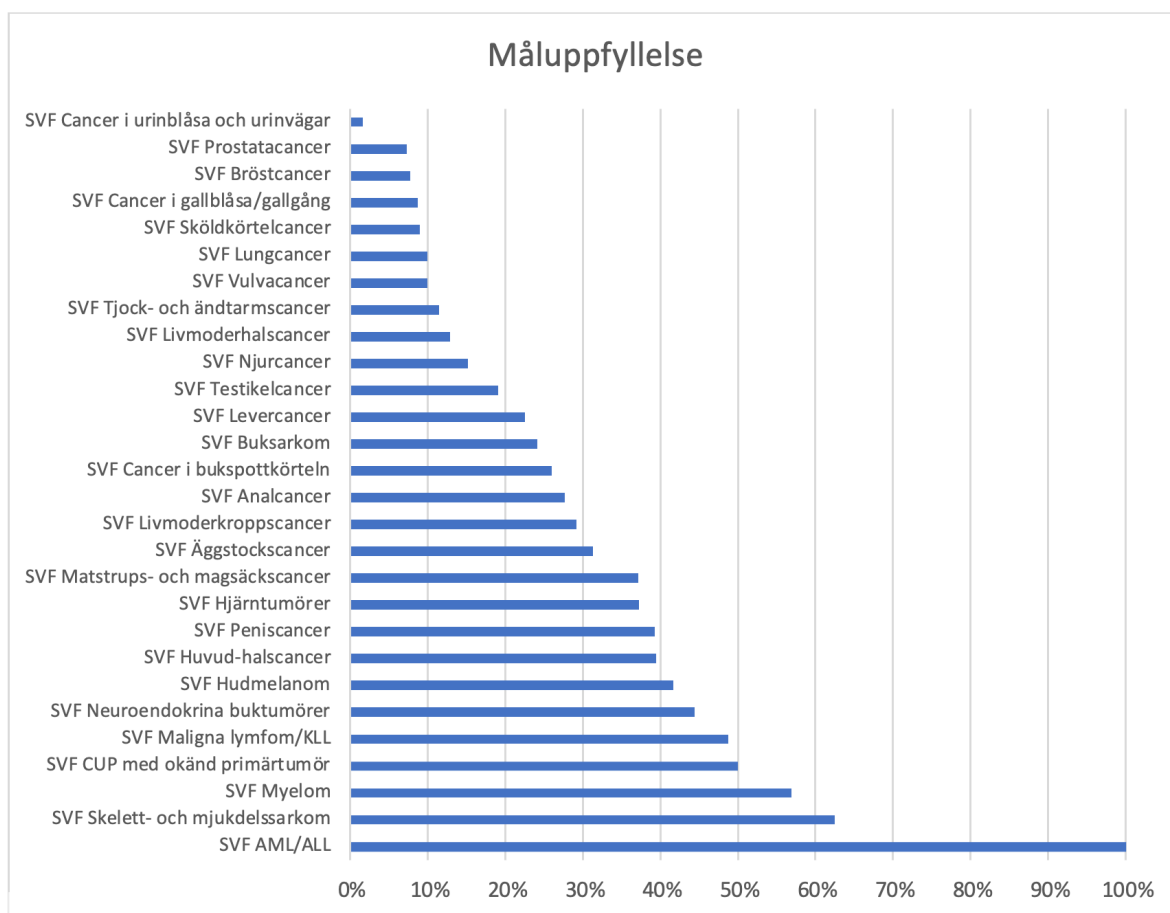
Relativ 5-årsöverlevnad för patienter diagnosticerade i Södra sjukvårdsregionen.

## Standardiserade vårdförlopp

Standardiserade vårdförlopp (SVF) är ett nationellt arbetssätt som ska garantera patienter likvärdig och jämlik utredning och behandling vid misstanke om cancer, oavsett var man söker vård. Syftet med SVF är att minska onödig väntan och ovisshet för patienten. SVF startar vid välgrundad misstanke om cancer och avslutas vid start av behandling. I de diagnosspecifika nationella vårdprogrammen är det specificerat hur patienten ska utredas och vilka ledtider som gäller för utredning och start av behandling. I september 2022 implementerades ett nytt vårdförlopp, SVF myeloproliferativa sjukdomar. Därmed är nu 32 standardiserade vårdförlopp implementerade inom SUHCCC.

Ett fokusområde under 2022 var att uppnå det nationella målet att inkludera minst 70 procent av patienterna i SVF, vilket lyckades. Inom Region Skåne har 76 procent av patienterna ingått i SVF under 2022. SVF-data behöver vara tillförlitlig för att kunna planera, följa upp och vidta åtgärder inom cancerprocesserna så att hög tillgänglighet och kvalitet inom cancervården kan uppnås. Under året har SVF-koordinatorerna inom SUHCCC därför kontinuerligt erbjudits utbildning och handledning i att regelbundet kvalitetsgranska SVF-flöden. Det pågående arbetet med att kvalitetssäkra SVF-data planeras fortsätta under 2023.

Av startade SVF ska minst 80 procent av patienterna utredas och starta sin behandling inom den tid som angivits i de nationella vårdprogrammen. Inom flera vårdförlopp har Sus fortsatt långa väntetider. Många diagnoser av de mest allvarliga cancersjukdomarna kräver komplicerade utredningar, vilket inkluderar multidisciplinär konferens (MDK), kompletterande radiologi som PET/MR samt fler diagnostiska steg och behandlingar som ska synkroniseras tidsmässigt, exempelvis adjuvant cytostatikabehandling efter kirurgi. Antalet personer som lever med en cancerdiagnos ökar, vilket gör att nya behandlingsmetoder och behov av uppföljning tillkommer. Arbetet med åtgärder måste ytterligare intensifieras inom respektive vårdprocess, både på förvaltnings- och regionövergripande nivå.



Måluppfyllelse standardiserade vårdförlopp.

## Min vårdplan cancer

Min vårdplan (MVP) är ett verktyg som syftar till att ge individanpassat stöd samt möjliggöra delaktighet och inflytande för patienten genom hela vårdförloppet. Min vårdplan tillhandahålls av RCC via den nationella vårdtjänsten 1177, och målet är att alla som får en cancerdiagnos ska erbjudas en MVP. Under 2022 startades MVP upp för 963 patienter inom SUHCCC. Det är kontaktsjuksköterskor på Sus som informerar och startar upp MVP för patienterna. Sus har fler än hundra kontaktsjuksköterskor och 80 procent av patienterna på Sus tilldelas en kontaktsjuksköterska.

# Pågående utvecklingsarbete inom SUHCCC

Inom SUHCCC finns elva arbetsgrupper som består av deltagare från samtliga ingående parter. Arbetsgruppernas respektive uppdrag är baserade på den förbättringsplan för SUHCCC som togs fram i samband med ackrediteringen, och det arbete som görs är direkt bidragande till uppfyllandet av SUHCCC:s övergripande uppdrag.

## Styrning och ledning

Arbetsgruppens uppdrag är att utifrån SUHCCC:s mål föreslå utveckling av ledningssystemet, samt ta fram verktyg för att leda, planera, kontrollera, följa upp och utvärdera verksamheten. En strategisk plan har tagits fram för perioden 2022 – 2027, utifrån vilken SUHCCC planerar och driver sin verksamhet. Planen identifierar sex aktuella utvecklingsområden: gemensam ledning och styrning, forskning och innovationer/utveckling, utbildning, kvalitet, personcentrerad vård och attraktiv arbetsplats.

## Forskning och innovation

Gruppen arbetar med att förbättra interaktionen mellan SUHCCC:s ingående organisationer och därmed forskningens förutsättningar, så att SUHCCC kan nå målen enligt OEI. Gruppen har tagit fram ett målkort som harmoniserar med förbättringsplanen och bedriver kontinuerligt arbete i linje med detta.

## Smärta

Gruppens uppdrag är att se till att medarbetare inom cancercentrumet får regelbunden utbildning inom smärtbehandling. De utbildningsprogram som finns idag ska utvecklas och nya smärtutbildningar tas fram efter föreliggande behov. Gruppen ska även utveckla metoder för att utvärdera insatserna och säkerställa att utbildningarna höjer medarbetarnas kompetens.

## Palliativ vård

Gruppens uppdrag är att identifiera optimal screeningmetod för att vårdpersonalen ska kunna bedöma vilka palliativa åtgärder som en patient behöver. De ska även skapa ett strukturerat arbetssätt och efter behov ta fram verktyg som underlättar vid remittering, bedömning och screening av patienten.

## Patient- och närståendebildning

Arbetsgruppens uppdrag är att se över patienters och närståendes behov av utbildning, samt vilka utbildningsformer som finns idag och vilka pågående utbildningar som finns inom SUHCCC. Gruppen ska baserat på resultaten ta fram en grundläggande struktur för utbildningsprogram samt policys och riktlinjer.

## Sjuksköterskors ansvar för omvårdnadsområden och intern kommunikation

Arbetsgruppen arbetar med att ta fram en struktur för hur enheter ska organisera sjuksköterskors uppdrag och ansvar för olika omvårdnadsområden, till exempel nutrition och smärta. Arbetsgruppen ska även ta fram en struktur för kommunikationen mellan sjuksköterskor och medarbetare inom palliativ vård och rehabilitering, samt berörda chefer.

## Cancerläkemedel

Arbetsgruppen ansvarar för att se över valideringsprocessen i nuvarande och framtida system där ordination, beredning och administrering av cancerläkemedel sker. Detta innefattar att övervaka planering och införande av Skånes digitala vårdssystem (SDV), så att SDV införs med validerade processer från ordination till administration vilket ökar patientsäkerheten och optimerar läkemedelsprocessen.

## Multidisciplinär konferens

Gruppens uppdrag är att skapa en gemensam struktur för multidisciplinär konferens (MDK). I strukturen ska bland annat krav på ett aktivt ställningstagande gällande inkludering i klinisk studie ingå. Det pågår även ett kontinuerligt kvalitetsarbete inom de olika diagnosteamen för att säkerställa att patienterna får del av den utveckling som sker inom cancervård och behandling. Arbetet utvärderas årligen inom teamet och återkopplas till processägargrupp cancer.

## Survivorship Care Plan

Gruppens uppgift är att ta fram gemensamma riktlinjer för hur patienter ska ges förutsättningar för bästa möjliga livskvalitet under och efter avslutad cancerbehandling genom en individuell plan, kallad Survivorship Care Plan. Gruppen arbetar utifrån det pågående införandet av "Min vårdplan" via 1177 och en definition av begreppet Survivorship Care Plan.

## Patientinformation

Gruppens uppgift är att ta fram en övergripande riktlinje för hur patienter ska delges information om diagnos, behandling och planerad uppföljning av medicinskt ansvarig läkare.

## Informations- och kommunikationsteknik

Arbetsgruppen ser över vilka av dagens IT-system som kommer att ingå i det framtida SDV och arbetar för att möjliggöra en synkronisering av de olika systemen.



Läs mer om vad som  
händer inom SUHCCC

[vardgivare.skane.se/kompetens-utveckling/  
sakkunniggrupper/cancer-centre/](http://vardgivare.skane.se/kompetens-utveckling/sakkunniggrupper/cancer-centre/)