

حشرة القراد



كيف تتجنب عضة حشرة القراد؟

- تجنب المناطق التي توجد بها حشائش عالية ونبات الخننج والدغل التي تتواجد بها حشرات القراد بكثرة.
- عليك ارتداء ملابس تغطي الجسد بالكامل إذا كنت تسير في مناطق تتواجد بها حشرات القراد بكثرة. عليك ادخال ساقَي السروال في الجوارب/الجزمة.
- استعمل رشاش رذاذ مضاد لحشرة القراد/ رشاش رذاذ مضاد للبعوض
- يستحسن ارتداء ملابس فاتحة اللون لأنه يسهل رؤية حشرة القراد عليها في حالة وجودها.
- دقق على ملابسك بانتظام وقم بإزالة حشرات القراد في حالة وجودها.

بعد التواجد في مناطق تتواجد بها حشرات القراد بكثرة يجب أن يقوم المرء بالتدقيق على ملابسه والجلد والشعر بدقة وإزالة حشرة القراد في حالة وجودها. لا يفوتك أن حشرة القراد صغيرة للغاية ويمكن أن يصعب رؤيتها بالعين المجردة. من المهم التدقيق على كل أجزاء الجسم. تفضل حشرة القراد أن تعض حيث يكون الجلد رقيقاً مثلاً في ثنية الركبة أو المعين (الأربية) أو تحت الإبط وخلف الأذنين. بالنسبة للأطفال من المهم أيضاً التدقيق على فروة الرأس.



Interreg
Öresund-Kattegat-Skagerrak
European Regional Development Fund

FLÅTTSENTERET
Norwegian National Advisory Unit on Tick-borne Diseases



Folkhälsomyndigheten

STATENS
SERUM
INSTITUT

SCANDTICK
INNOVATION

تم إصدار الكتيب من قبل معهد الصحة الشعبية Folkhelseinstituttet في النرويج وخدمات الكفاءة الوطنية لأمراض اللسان الأزرق الوبائية في Nasjonal kompetensstjenster for flåttbårne sykdomar في النرويج وهو جزء من مشروع الاتحاد الأوروبي سكانيك للابتكارات الخلاقة في أوريبيوند - كاتيغات - سكاجيراك .EU-Interreg ÖKS-projektet ScandTick innovations

الصورة: Per Eikeset Knudsen و fotolia.com
التصميم: ميكييفين ديرلين كونتور آ اس
الطباعة: بيرو سيرفيس آ اس
الطبيبات: flaatt@sshf.no

آذار (مارس) 2018 / Mars 2018



ما هي حشرة القراد؟

إن حشرة القراد هي حشرة من صنف العنكبنيات تعيش على امتصاص الدم من الثدييات والطيور والزواحف. في جميع أنحاء العالم هناك 900 نوع معروف من القراد. أبرز نوع معروف في دول الشمال هو النوع المسمى قراد بزر الخروع *Ixodes ricinus*.

تمر حشرة القراد خلال أربع مراحل تطور: بيضة ثم يرقة ثم حورية ثم حشرة بالغة أنثى بإمكانها امتصاص الدم.

أين تتواجد حشرات القراد؟

تنتشر حشرات القراد في السويد في جميع أرجاء جوتالاند وأجزاء كبيرة من سفيالاند وبعض أجزاء نورلاند والمناطق القريبة من السواحل وعلى امتداد ضفاف الأنهر.

لا تتحمل حشرة القراد الجفاف. تتسجم أكثر شيء في الأماكن الرطبة والظليلة التي توجد بها حشائش عالية وأحراج والدغل في الغابات والأحراج. يمكن أن يعثر المرء أيضاً على القراد في الحدائق.

فترة نشاط القراد المعتادة تقع ما بين شهر أبريل (نيسان) وشهر نوفمبر (تشرين الثاني) ولكن إذا كانت درجة الحرارة تزيد عن 5 درجات مئوية فيمكن أن تكون ناشطة في الشتاء أيضاً.

هل يمرض الإنسان من عضة القراد؟

إن عضة القراد بحد ذاتها غير خطيرة ولكن يمكن أن تكون حشرة القراد حاملة لبكتيريا وفيروسات يمكن أن تنتقل إلى الإنسان والحيوانات.

أظهرت الدراسات التي تم عملها في دول الشمال أنه في الأماكن التي تكثر فيها حشرات القراد يكون خطر الإصابة بمرض بعد عضة حشرة القراد منخفضاً - حوالي 2٪.

حشرة القراد صغيرة للغاية ويصعب رؤيتها بالعين المجردة. في أغلب الأحيان تقوم الحورية بعض الإنسان.



مرض البوريلْيوس الذي تسببه بكتيريا البوريلْييا هو أكثر الأمراض المعتادة التي تنتقل عن طريق حشرة القراد. توجد البكتيريا في معي الحشرة وتحتاج إلى فترة حتى تهجر إلى الغدة اللعابية لدى حشرة القراد ومن هناك يمكن أن تنتقل إلى الناس أو الحيوانات. يمكن أن يستغرق هذا الأمر 24 ساعة. لذلك عليك أن تقوم في أسرع وقت ممكن بإزالة حشرة القراد التي غرست عضتها في جلدك.

التهاب السحايا الذي ينتقل عن طريق حشرة القراد (تي بي أي) هو مرض آخر يمكن أن ينتشر عن طريق حشرة القراد. إن مرض (تي بي أي) نادر بصورة أكبر مقارنة بالبوريلْييا ويعود سبب المرض إلى فيروس. لا يمرض معظم الناس الذين يتعرضون للإصابة بينما يصاب آخرون بعوارض تشابه الإنفلونزا بينما يصاب آخرون بعوارض مرضية خطيرة بالتهاب السحايا. يمكن أن ينتقل فيروس (تي بي أي) بسرعة بعد أن تثبت حشرة القراد غرس عضتها. هناك مطعّعات ضد مرض (تي بي أي) يوصى بالتحصين به إذا كان المرء يقيم أو يتواجد في مناطق ينتشر فيها مرض (تي بي أي). ولكن إلى حد الآن لا يوجد مطعّم للتحصين ضد البوريلْييا.

كيف يقوم المرء بإزالة حشرات القراد؟

من المستحسن استخدام ملقط / ملقط إزالة القراد. امسك حشرة القراد بالضببط عند مستوى الجلد واسحبها إلى الخارج باتجاه مستقيم. لا يهجم إذا كان هناك جزء متبقي من فم حشرة القراد عند وضع العضة.

متى يجب على المرء مراجعة الطبيب؟

بعد عضة حشرة القراد يمكن أن يصاب المرء بموضع أزرق مائل للاحمرار ما بين 1 - 2 سم حول موضع العضة ويشعر بحكة عنده. إن ذلك غير خطير ولا يعني أنك مصاب بالبوريلْييا.

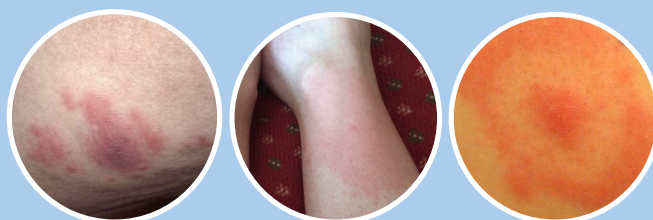
راجع الطبيب في حالة ظهور بقعة حمراء لا يقل قطرها عن 5 ملم في موضع العضة. طفح جلدي أو حُمامي (احمرار الجلد) هي من العوارض المعتادة لداء لايم (بوريلْييا) ويمكن أن ينجم بعد 3 - 30 يوماً من الإصابة بعضة حشرة القراد. إن الطفح الجلدي أو الحُمامي يدل على التهاب مبكر بالبوريلْييا لأن البكتيريا تكون موجودة في الجلد.

يجب دائماً معالجة الطفح الجلدي أو الحُمامي بالمضادات الحيوية. لا يلزم أخذ عينة دم.

لدى حوالي 10 - 15٪ من المصابين بداء اللايم يمكن أن تهجر البكتيريا إلى أعضاء أخرى وأنسجة أخرى في الجسد. من المعتاد في دول الشمال أن ينتشر الداء إلى المنظمة العصبية (داء البورليات العصبي نيوروبوريلْيوسيس) ولكن يمكن أن ينتشر أحياناً إلى المفاصل (داء البورليات المفصلي بوريلْيوس أرتريت). تنجم العوارض عادة خلال 1 - 2 شهر بعد الإصابة بالعدوى. بالنسبة لعدد كبير من المصابين فإنهم لا يتذكرون عضة حشرة القراد أو الطفح الجلدي.

تواصل مع الطبيب في حالة إصابة بأحد العوارض التالية:

- طفح جلدي يمكن أن يكون حُمامي (احمرار الجلد)
- شلل في الوجه
- آلام مشعة مع أو بدون شلل في الظهر/الذراعين/الساقين أو اضطراب في الحس في الجلد.
- عوارض تشابه الإنفلونزا مثل الصداع، الحساسية من الضوء، شعور بالمرض، حُمى، أو جوع في العضلات والمفاصل.
- ورم وتجمع سوائل في مفصل الركبة أو في أي مفصل كبير آخر.



حُمامي غير نمطي بشكل أرقط.

كما يمكن أن يكون لون الحُمامي أيضاً مستواً أما الطفح الجلدي فيكون محمراً كثيراً أو بلون زهري فاتح.

الحُمامي يكون في أغلب الأحيان على شكل دائري.

