

Informationsmöte Hälsovalen i Region Skåne

7 maj 2026

Inledning

Lisa Flinth

Agenda

- 16.00 Inledning
- 16.05 BMM och Utvecklingsenhet Kvinnohälsa
- 16.20 BVC och Utvecklingsenhet Barnhälsa
- 16.35 Vårdcentral
- 17.05 Fast läkarkontakt 1/1100
- 17.15 Psykoterapi
- 17.30 Information om utbildningsinsatser
- 17.40 Uppföljning och välfärdsbrottlighet
- 17.55 Avslutning

Barnmorskemottagning (BMM)

Matilda Scharffenberg
Hälsa- och sjukvårdsstrateg

Allmän information

- Mötet spelas in
- Inspelning och bildspel publiceras på Vårdgivare Skåne

BMM I Region Skåne

- 77 BMM
 - 20 egen regi
 - 57 privata
- 1 godkänd BMM ansökan som ej startat
- 3 ansökningar under beredning

Status för arbetet med FFU 2027

- Tilläggsuppdrag sexologisk mottagning
- Utredning klimakterierådgivning in i basuppdraget
- Graviditetsregistrets mål om >95% registrerade graviditeter kan komma att förtydligas
- Obegränsad omlistning BMM

Tilläggsuppdrag Gynekologisk Hälsa

- 42 tilläggsuppdrag Gynekologisk Hälsa i Skåne
- Utveckling av uppdraget för ökad tillgänglighet till gynekologisk vård för Skånes kvinnor

Utvecklingsenhet Kvinnohälsa

Helena Strevens

Mödrahälsovårdsöverläkare

Pernilla Wargeús

Hälso- och sjukvårdsstrateg

Vilken roll har vi i

Utvecklingsenhet kvinnohälsa

Helena Strevens Mödrahälsovårdsöverläkare

Pernilla Wargéus Samordningsbarnmorska

Basprogram (Nationellt hälsovårdsprogram för graviditet och eftervård) NAG MHV utvecklar
(små förändringar och stora förändringar)

Gränssnitt (med tillhörande riktlinjer) Nationella MHV team + LPO KoF utvecklar
(små förändringar och stora förändringar)

Riktlinjer, nationella – regionala – lokala, Riktlinjeredaktionen, Kunskapsstyrningsrådet
(små förändringar och stora förändringar)

FFU (Förfrågningsunderlaget) samverkan med staben och en genomgång årligen
(små förändringar och stora förändringar)

Vilken roll har vi i Utvecklingsenhet kvinnohälsa

Helena Strevens Mödrahälsovårdsöverläkare

Pernilla Wargéus Samordningsbarnmorska

FFU (Förfrågningsunderlaget) beslut från politiken – uppdrag om utredning – underlag för prioritering.

UEK (Utvecklingsenhet kvinnohälsa) ansvarar för gedigen utredning – underlag för politiken – frågan belyses från många perspektiv.

Politiken beslutar om eventuellt införande – UEK är behjälpliga med info/utbildning – implementering.

Nationella planen 2026-2035: Graviditet, förlossning, och tiden efter (Socialstyrelsen) utarbetad av en tvärprofessionell referensgrupp i dialog – diskuterat prioriterade utvecklingsbehov över landet för jämlik vård – fokusområden och mål följs upp via indikatorer och dialog med regionerna.

Frågor BMM



Barnavårdscentral (BVC)

Matilda Scharffenberg
Hälsa- och sjukvårdsstrateg

Allmän information

- Mötet spelas in
- Inspelning och bildspel publiceras på Vårdgivare Skåne

BVC i Region Skåne

- 144 BVC
 - 74 egen regi
 - 72 privata
- 3 godkända BVC ansökningar som ej startat
- 1 ansökan under beredning

Förfrågningsunderlag 2027

- Inga stora planerade förändringar i nuläget
- SOB Lär dig om amning ska delas ut till båda föräldrarna
- Omlistning på BVC obegränsad
- Införande av varicella vaccination vid 18 mån tillsammans med MPR

Utvecklingsenhet Barnhälsa

Mariette Derwig
Medicinsk rådgivare
Barnhälsovårdsöverläkare

Vilken roll har vi i

Utvecklingsenhet barnhälsa

FFU (Förfrågningsunderlaget)

- beslut från politiken

UE BH (Utvecklingsenhet barnhälsa) ett av 21 centrala barnhälsovårdsteam

- ansvarar för underlag för politiken

Politiken beslutar om eventuellt införande

UE BH stödjer med utbildning, implementering och kvalitetsuppföljning

Nationella barnhälsovårdsprogrammet

till alla familjer med barn 0–6 år (eller till barnets skolstart).

Nationella barnhälsovårdsprogrammet		
Till alla Universellt I	Till alla vid behov Riktat	
	II	III
Hälsoprogram för att för att främja och följa barnets utveckling samt förebygga ohälsa	Fördjupad kartläggning och utökade insatser för att främja och följa barnets utveckling samt förebygga ohälsa	Intensifierade insatser för att främja och följa barnets utveckling samt förebygga ohälsa
Teamarbete	Teamarbete	Teamarbete
Samverkan	Tvär-professionell samverkan	Utökad tvär-professionell samverkan



proportionell universalism

Hembesök förtydligande

Ska erbjudas enligt avtal 12.2.2.1

- Universella hembesök
- Riktade hembesök

Riktade hembesök förtydligande

Definition riktat hembesök Socialstyrelsens Vägledning barnhälsovård:

- Hembesök kan också vara riktade, det vill säga besök då personal på BVC av något skäl uppfattar att **ett barn eller en familj behöver särskilt stöd**
- Riktade hembesök kan ske enskilt alternativt i **samverkan med till exempel föräldrarådgivare eller psykolog**

[Vägledning för barnhälsovården - Socialstyrelsen](#)

Universella hembesök - till alla

Universella hembesök - till alla

- första hembesök vid cirka en veckas ålder
 - nylistade inom en månad
- andra hembesök vid 8 månaders ålder

Riktade hembesök - till alla vid behov

Utökad hembesöksprogram **Växa Tryggt** – tilläggsuppdrag

- Samtliga parter (BVC, BMM och kommun) ska ha ingått i ett lokalt samverkansavtal för Växa Tryggt och BVC ska ligga i ett utsatt område
 - Samtliga förstagångsföräldrar
 - Föräldrar som är födda i Öst- och Sydeuropa (utanför EU), Afrika, Asien eller Sydamerika med första barn som är fött i Sverige

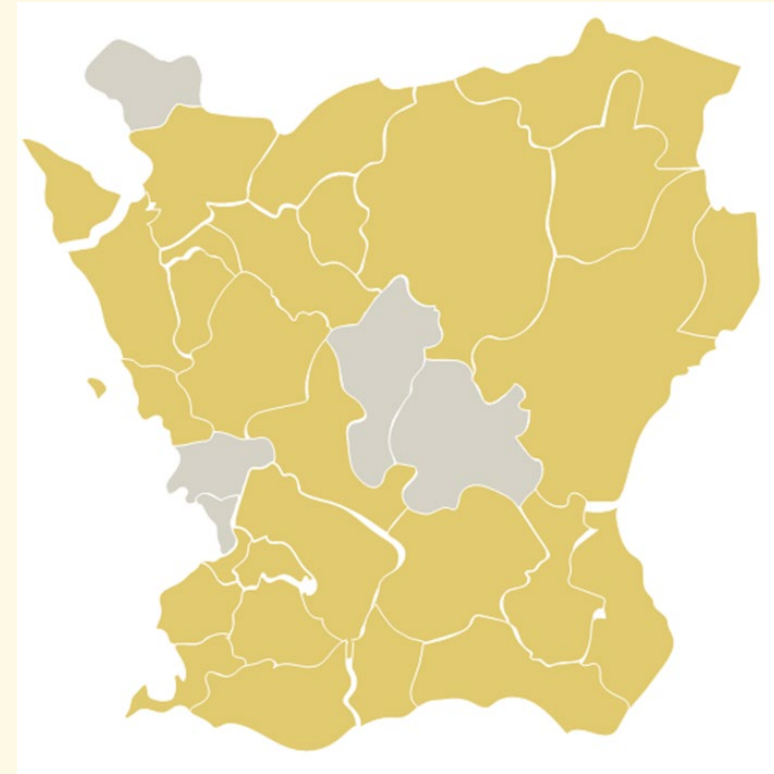
Riktade hembesök - till alla vid behov

Riktat hembesök utifrån barnets eller familjens behov

- Familjer med barn i förskoleålder som inte är inskrivna i förskolan
 - Familjer där BHV ser behov av förstärkt språkutveckling hos barnet/barnen
 - Föräldrar med funktionshinder och barn med kroniska sjukdomar
-
- Utifrån BarnSäkerts frågeformulär
 - Föräldrar med identifierade psykosociala riskfaktorer (psykisk ohälsa, missbruk eller risk för våld)

Implementering av arbetsmodellen BarnSäkert

- 12.2.2.4 Arbetsmodellen
BarnSäkert
- Pilottestning 2024–2025 på
BVC
- 98 BVC:er och 28 kommuner
deltar
- 52 BVC:er och 5 kommuner
utbildas under hösten



SOB Lär dig om Amning

- Våren 2025 lansering av stöd och behandlingsprogrammet (SOB) Lär dig om Amning
- Alla BVC ska enligt FFU erbjuda detta stöd till föräldrar
- Information tidigare skickats ut till chefer BMM och BVC
- Påminnelse februari 2026 till alla BVC som ej startat upp
- Viktigt att registrera alla kontakter med frikod AMNSOB
- Uppföljning efter sommaren

Digitala informationsträffar BVC-chefer

Under våren 2026 genomfördes fem digitala informationsmöten för verksamhetschefer på barnavårdscentral (BVC)

- Utvecklingsenhet barnhälsa
- Barnhälsovårdprogrammet 0-5 år och avtal BVC
- Nationella Barnhälsovårdsregister BHVQ

Chefer på 114 BVC har deltagit

Införande av Varicella vaccination i det nationella programmet

- Till alla barn vid 18 månaders ålder
- Booster vid 7-8 års ålder inom elevhälsa

Frågor BVC



Vårdcentral

Elisabeth Persson, Karin Petersson, Linda Staaf

Allmän information

- Mötet spelas in
- Inspelning och bildspel publiceras på Vårdgivare Skåne

Vårdcentraler inom Hälsoval Skåne

Nuläge:

- 180 vårdcentraler
- En ny enhet godkänd för start
- Två ansökningar under beredning
- Fem enheter avslutade 2025 - april 2026

Utveckling av antal VC

2025: 181 vårdcentraler

2024: 176 Vårdcentraler

2021: 163 Vårdcentraler

2017: 151 Vårdcentraler

Förfrågningsunderlag (FFU) för vårdcentral

- Årligt politiskt beslut i Primärvårdsnämnden
- Övergripande inriktning: långsiktighet och minskad detaljstyrning
 - Fokus: tillgänglighet, kontinuitet och samverkan
- Följsamhet till regionala och nationella vårdprogram, riktlinjer och styrdokument

Statusuppdatering - Utbildningsinsats kronisk sjukdom

FFU 2026: Uppdragsgivaren stödjer kvalitet i vården för individer med kronisk sjukdom och initierar riktade utbildningsinsatser för läkare och sjuksköterskor. Vårdcentralen ersätts för deltagande i anvisad utbildning avseende individer med kronisk sjukdom 1 000 kronor per utbildningstillfälle och deltagare.

Status:

- digital utbildning oktober – november 2026
- KOL, kognitiv sjukdom, diabetes och hjärtsvikt
- separata utbildningar för läkare respektive sjuksköterskor
- ersättning max 4 000 kronor per individ.

Medicinsk och medicinteknisk utrustning

2027 Förslag

- Utökade krav på utrustning inom egen verksamhet
- Rekommenderad utrustning för sjuksköterska, fysioterapeut och arbetsterapeut

Kompetens och bemanning

2027 Förslag

- Borttag av krav att bistå med bemanning av kvälls- och helgmottagningar
- Förtydligande att medicinska bedömningar, inklusive triagering och rådgivning, ska utföras av legitimerad personal

Levnadsvanor och hälsofrämjande

2027 Förslag

- Identifiering, råd och behandling avseende klimakteriebesvär ingår i uppdraget
- Revidering av införandeplan Riktade hälsosamtal

Psykisk ohälsa och beroende

2027 Förslag

- Stöd till vuxna med varaktig funktionsnedsättning som inte kräver sjukhusens resurser, stärks med nytt vårdutbud, start hösten 2026

Samverkan och Mobil vård

2027 Förslag

- Insatser som gör störst nytta för patienterna med de svåraste hälsotillstånden ska prioriteras.
- Ny rubrik: Hälsa- och sjukvård i hemmet i stället för Mobil vård
- Justering av text och bild för att tydliggöra uppdrag för olika mobila vårdformer

Tillgänglighet och öppettider

2027 Förslag tillägg

- Telefontid utanför enhetens öppettid är möjlig upp till 60 minuter före och efter enhetens öppettid.

Tilläggsuppdrag Gynekologisk mottagning

2027 Förslag

- Översyn av uppdrag och ersättning pågår

Ersättning Samordnad Individuell Plan (SIP)

2027 Förslag

- Överväger möjlighet att öka ersättning för SIP i ordinärt boende

Kostnadsansvar vårdkontakter vid annan enhet

2027 Förslag

- Analys kring möjlighet till eventuellt borttag av kostnadsansvar för utomlännsbesök

Informationsmöte Hälsoval 3/12 2025

Kostnadsansvar och ersättning för läkemedel

Ny modell för kostnadsansvar och läkemedel utreds med målet att skapa en modell som är än mer "rättvis". En utvecklad modell testkörs under 2026 med lansering år 2027, förutsatt att utfallet av testkörningen visar sig lyckosamt.

Kostnadsansvaret för vårdcentral sänks under 2026 till 70 % från tidigare 80 %, detta påverkar ersättningsnivåerna.

Status redovisas på dagens dialogmöte 7/5 2026



Arbetet med prognos och budget för läkemedelskostnader i Region Skåne som helhet ändras inte

Kostnadsansvar för läkemedel i Region Skåne

Prognos läkemedelskostnad Region Skåne 2025-2026

Uppdraget handlar om att utreda om en ny modell för fördelning av basläkemedelsersättning kan ge en mer träffsäker ersättning vs faktisk kostnad per vårdcentral

Nuvarande modell för fördelning av basläkemedelsersättning



Johan 60 år
Allmänt frisk



Anders 60 år
Multisjuk

- Dagens modell ersätter utifrån statistik för en hel åldersgrupp och kön baserat på föregående år.
- Vårdcentralen får samma basläkemedelsersättning för Johan och Anders.
- Vårdcentraler med många Anders kan få för lite i ersättning i förhållande till basläkemedelskostnaden.
- Vårdcentraler med många Johan kan få för mycket i ersättning i förhållande till basläkemedelskostnaden.

Läkemedelsersättning	Månads ersättning kr				
	Ålder	Kvinnor 2025	Män 2025	Kvinnor 2026	Män 2026
	0-04	27 kr	27 kr	20 kr	22 kr
	05-09	28 kr	29 kr	21 kr	23 kr
	10-14	25 kr	27 kr	20 kr	21 kr
	15-19	41 kr	25 kr	31 kr	20 kr
	20-24	20 kr	11 kr	14 kr	8 kr
	25-29	20 kr	14 kr	16 kr	10 kr
	30-34	26 kr	18 kr	21 kr	14 kr
	35-39	31 kr	22 kr	25 kr	17 kr
	40-44	40 kr	29 kr	33 kr	23 kr
	45-49	56 kr	44 kr	45 kr	35 kr
	50-54	81 kr	67 kr	64 kr	52 kr
	55-59	106 kr	102 kr	85 kr	81 kr
	60-64	138 kr	154 kr	107 kr	121 kr
	65-69	161 kr	200 kr	136 kr	164 kr
	70-74	210 kr	260 kr	169 kr	214 kr
	75-79	251 kr	317 kr	214 kr	264 kr
	80-84	318 kr	384 kr	251 kr	301 kr
	85-89	377 kr	427 kr	308 kr	348 kr
	90-94	430 kr	454 kr	343 kr	382 kr
	95-99	434 kr	480 kr	375 kr	396 kr
	>100	384 kr	326 kr	294 kr	279 kr

Tabell i FFU Vårdcentral 2026

Målen med en ny fördelningsmodell

Att utveckla en modell som bättre speglar populationens/vårdcentralernas basläkemedelskostnader, samtidigt som den:

- Bibehåller incitamenten att följa behandlingsrekommendationer.
- Är transparent och begriplig
- Är praktiskt genomförbar
- Är svår att manipulera

Förslag till ny modell

– exempel på viktning utifrån kroniska tillstånd



Johan 60 år
Allmänt frisk

Johan har inte hämtat ut några läkemedel alls ur grupperna som används som proxy för kroniska tillstånd. Han behövde en antibiotikakur under året men antibiotika är inte med i modellen då det vanligaste är att det används som en kort kur.

Johan får en vikt i modellen utifrån ålder och kön.



Anders 60 år
Multisjuk

Anders har hämtat ut läkemedel ur grupper som tyder på att han har diabetes, hjärt-kärlsjukdom, behov av antikoagulation, inflammatorisk sjukdom och cancer.

Anders får en vikt i modellen utifrån ålder, kön och flera kroniska tillstånd.

Förslag till ny modell - sammanfattning



Johan 60 år
Allmänt frisk



Anders 60 år
Multisjuk

- Vårdcentralen kommer att få olika basläkemedelsersättningar för Johan och Anders.
- Om Johan el Anders byter vårdcentral följer deras basläkemedelsersättning med.
- Vid analys av faktisk basläkemedelskostnad jan-feb 2026 vs ersättning enligt förslag till ny modell blir spridningen mellan vårdcentraler som har positivt respektive negativt läkemedelsnetto mindre än med nuvarande modell.

Vägen framåt:

- Fortsatt validering av variablerna och preliminära resultat.
- Simulering på halvårsdata
- Fortsatt dialog i relevanta forum
- Lösa tekniska utmaningar för att driftsätta en ny modell
- Eventuellt beslut att driftsätta ny modell från 2027

Frågor Vårdcentral



Fast läkarkontakt 1/1100

Per-Ola Forsberg
Medicinsk rådgivare

Allmän information

- Mötet spelas in
- Inspelning och bildspel publiceras på Vårdgivare Skåne

Socialstyrelsen har ett nationellt riktvärde för fast läkarkontakt: 1100 invånare per specialist i primärvården

”Siffran 1 100 är varken ett golv eller ett tak, utan behöver anpassas lokalt. Resurserna, i form av läkarkompetens, ska inte fördelas lika utifrån invånarantal utan måste dimensioneras efter exempelvis hur stora vårdbehov invånarna har”

– Maria Hilberth, enhetschef på Socialstyrelsen

När man arbetar mot fast läkarkontakt med 1/1100

- Ökar patientens trygghet
- Ökar vårdens tillgänglighet och kvalitet
- Förbättras allmänläkarnas arbetsmiljö

Nationellt riktvärde för fast läkarkontakt i primärvården

Ett nationellt riktvärde för fast läkarkontakt i primärvården

- 1100 invånare per specialist i primärvården
- 550 invånare per läkare i specialisttjänstgöring (ST) i allmänmedicin, i mitten av sin specialistutbildning.

Bakgrund

Socialstyrelsen har inom regeringsuppdraget (S2019/03056/FS, delvis, och S2020/03319/FS, delvis) med att främja omställningen i hälso- och sjukvården till en god och nära vård genom att utforma ett nationellt stöd så att de patienter som har behov av en namngiven fast läkarkontakt i primärvården kan få det och ett nationellt stöd för lämplig fördelning av patientansvar på funktionen fast läkarkontakt tagit fram olika stödjande material. En fortsatt utveckling av det arbetet är att myndigheten har tagit fram ett nationellt riktvärde för antalet invånare som en läkare som arbetar i primärvården kan vara fast läkarkontakt för.

[Nationellt riktvärde för fast läkarkontakt i primärvården](#)

Region Skånes handlingsplan för fast läkarkontakt

Region Skåne är i slutfasen av att färdigställa Handlingsplan för fast läkarkontakt baserat på Socialstyrelsens riktvärde för 1/1100 i Skåne.

Arbete som pågår:

- Datainhämtning för prognos av antal ST-läkare och allmänspecialister
- ST-data: Söktryck och antal i utbildning
- Koordinering med Primärvårdens Utbildningsenhet (PUE)
- Ekonomisk kalkyl
- Konkreta åtgärdsförslag inom fem område baserat på:
 - Lokala handlingsplaner
 - Representanter för offentliga och privata vårdcentraler i Primärvård dialog vårdcentral
 - Facklig samverkan

Målet är att Region Skånes handlingsplan för fast läkarkontakt ska vara färdig i augusti 2026.

Lokal handlingsplan 1/1100 är för 2026

1. Lokal handlingsplan Del 1 – nulägesbild
 - Deadline 1 mars
2. Lokal handlingsplan Del 2 – plan framåt
 - Deadline 1 september
3. Årlig datainsamling läkarbemannning

Från 2027 planeras Del 1 och Del 2 bakas samman till en årlig uppföljning av den lokala handlingsplanen för fast läkarkontakt.



Psykoterapi

Karin Petersson

Hälsa- och sjukvårdsstrateg

Allmän information

- Mötet spelas in
- Inspelning och bildspel publiceras på Vårdgivare Skåne

Psykioterapimottagningar i Region Skåne

- 247 ackrediterade psykioterapimottagningar
 - 242 i privat regi
 - 5 i egen regi
- Cirka 500 behandlare
- 18 ansökningar januari-april 2026
- Under januari-april 2026 har
 - 9 nya mottagningar startat
 - 3 mottagningar har avslutat sin ackreditering

Förslag FFU Psykoterapi 2027

Pågående utredningsuppdrag efter genomlysning av vårdval psykoterapi omfattar bland annat:

- uppdrag att utreda vilka behandlingsformer
- införande av ett minsta antal behandlare

Förslag FFU Psykoterapi 2027

Översyn utbildningskrav för att få behandla PTSD

Förslag FFU Psykoterapi 2027

Öppna upp för fler diagnoser inom vårdvalet

Förslag FFU Psykoterapi 2027

Väntetidsregistrering – intervall 2 gånger per månad istället för 1 gång per månad

Förslag FFU Psykoterapi 2027

Införa karens - för behandlare som sägs upp på grund av 20-kravet

Frågor Psykoterapi



Information om utbildningsinsatser

Gunilla Malm

Specialist i allmänmedicin, med dr

Enhetschef Kompetenscentrum för primärvården (KCP) och
Allmänläkarkonsult (AKO) i Skåne

Allmän information

- Mötet spelas in
- Inspelning och bildspel publiceras på Vårdgivare Skåne

Mål: Jämlik vård och
senaste kunskapen i varje patientmöte

Personcentrerade och sammanhållna vårdförlopp (PSVF) som ska implementeras

36 godkända personcentrerade och sammanhållna vårdförlopp och 2 generiska modeller

GODKÄNDA

- Depression - vuxna
- Diabetes med hög risk för fotsår
- Epilepsi
- Grav hörselnedsättning
- Hjärtsvikt (både ny och kronisk)
- Höftledsartros – primärvård (1)
- Höftledsartros – proteskirurgi(2)
- Inflammatorisk tarmsjukdom, IBD
- Jättecellersartrit
- Karies
- Knäledsartros (1)
- Knäledsartros – proteskirurgi (2)
- Kognitiv svikt vid demens
- KOL
- Kritisk benischemi
- Ländryggsbesvär
- Lungfibros
- Matallergi – IgE-förmedlad
- Normaltryckshydracefalus, NPH
- Obstruktiv sömnapné vuxna
 - Osteoporos
 - Palliativ vård
- Psoriasis
- Reumatoid artrit (1)
- Reumatoid artrit – etablerad (2)
- Schizofreni
- Sepsis (reviderad dec 2025)
- Självskadebeteende - vuxna
- Smärta - långvarig
- Stroke och TIA – tidiga insatser & vård (1)
- Stroke och TIA – fortsatt vård och rehabilitering (2)
- Svårläkta sår
- Sällsynta sjukdomar med komplexa vårdbehov
- Sömnrelaterad andningsstörning och obstruktiv sömnapné, barn
- Traumatisk hjärnskada
- Varicer och venösa bensår
- Levnadsvanor (generiskt)
- Rehabilitering (generisk modell)

260128

ARBETE PÅGÅR

Efter remiss

- Hypertoni
- ALS (prel SKS maj)
- Tuberkulos (prel SKS april)

På remiss

• -

Remiss vår 2026 (prel)

- Astma (16 februari)

Remiss höst 2025 (prel)

- Svår sjukdom hos barn



UNDER UPPSTART

2025

- Schizofreni – barn och unga
- Självskadebeteende – barn och unga
- Opioidberoende ?
- Kronisk kranskärslsjukdom?
- (Basprogram för mödrahälsovården)

2026

- Samverkan särskilt boende för äldre?
- Förmaksflimmer

Totalt 47 vårdförlopp i olika faser för 41 hälsotillstånd/motsv. samt 2 generiska modeller

Nationellt system
för kunskapsstyrning
Hälsa- och sjukvård

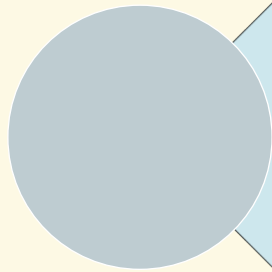
SVERIGES REGIONER I SAMVERKAN

Viktigt med kontinuerlig fortbildning

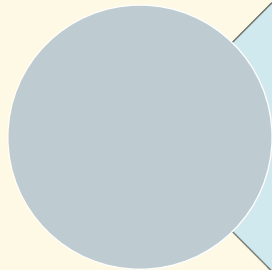
För alla professioner i sjukvården – främja teamarbete

Personcentrad och sömlös vård

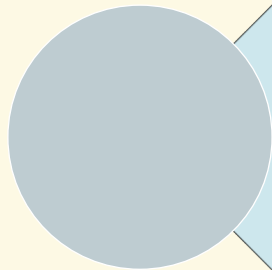
Kompetenscentrum för primärvården



Professionsföreträdare



Samordnare



Sårkonsultfunktion

Professionsföreträdare sedan maj 2024

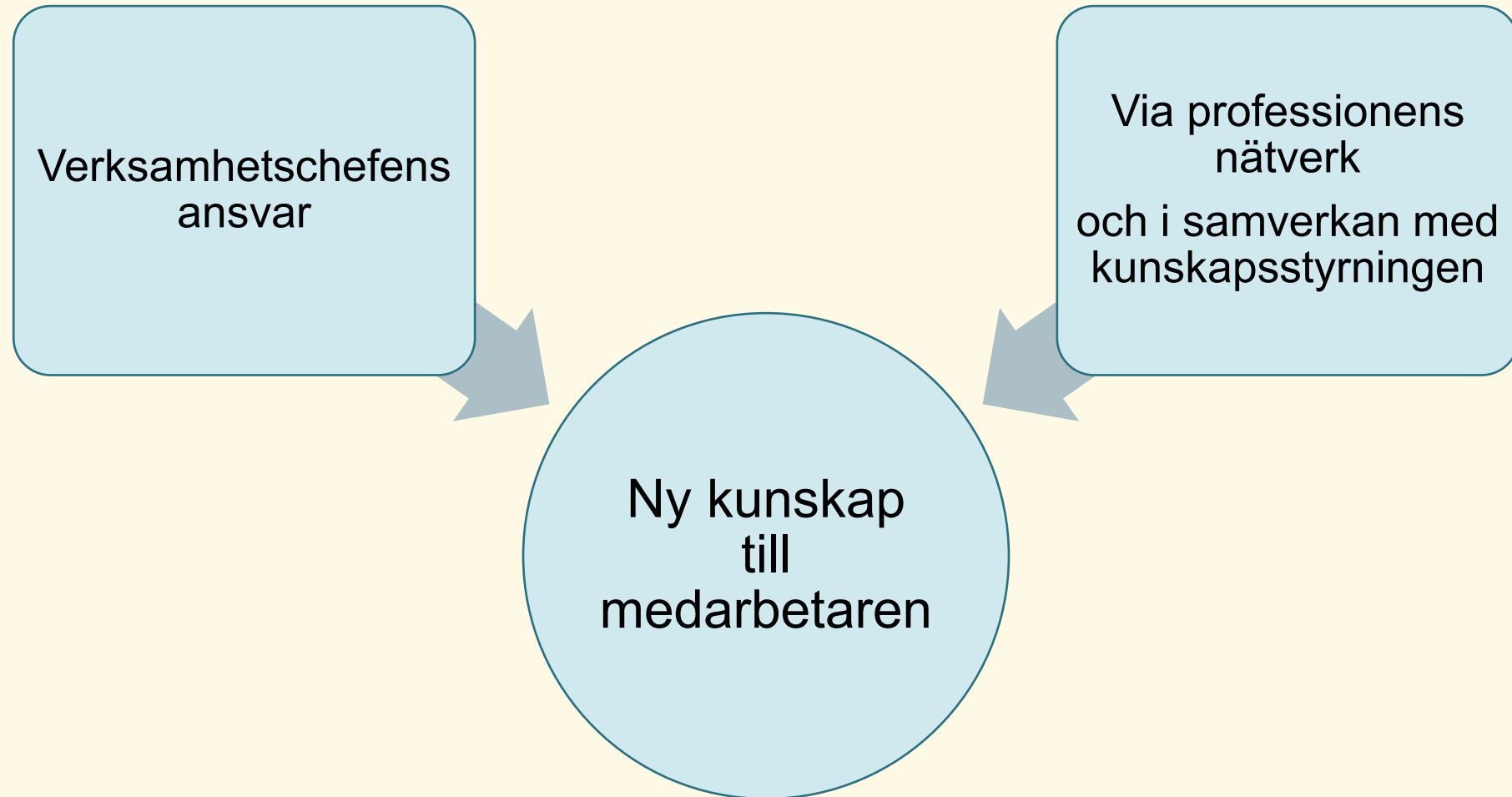
- Arbetsterapeuter
- Barnmorskor (1 april)
- Dietister (1 mars)
- Fysioterapeuter
- Kuratorer
- Psykologer
- Sjuksköterskor
- Utvecklare Våld i nära relation (1 maj)

Professionsföreträdare

Uppdraget innebär bland annat:

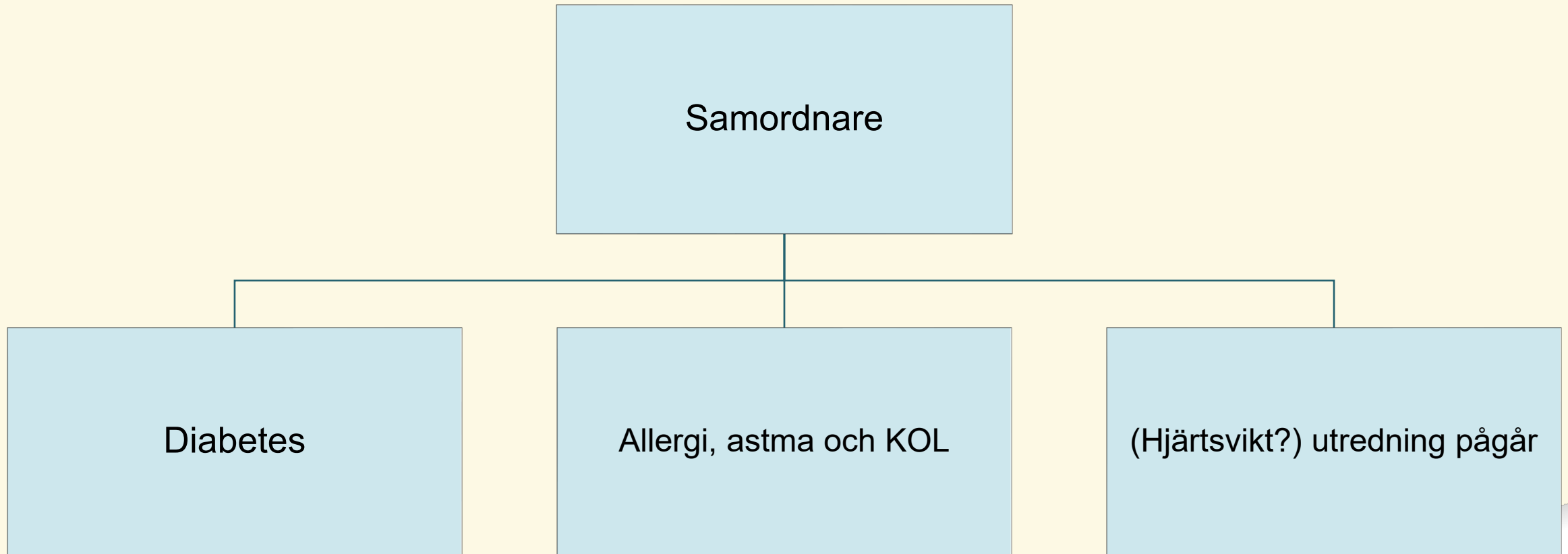
- Bilda nätverk för professionen som främjar samverkan inom yrkesgruppen, med andra yrkesgrupper och verksamheter.
- Samordna fortbildning.
- Samordna granskningar av de delar av de nationella och regionala vårdprogrammen och primärvårdens riktlinjer som berör den egna professionen.
- Stödja implementering av aktuella riktlinjer och vårdprogram.
- Vid behov utarbeta riktlinjer för professionen.
- Utveckla verksamhetsförlagd utbildning (VFU) på vårdcentraler och bistå vid placering av studenter.

Ny kunskap till medarbetarna via professionsföreträdarna



Med uppgift att:

Kompetenshöja specifika team på vårdcentral



Samordnare med certifiering

- Uppgift:
 - Nätverk och fortbildar
 - Samverkar
 - Spirometrikörkort
 - Certifierar vårdcentraler
- Hjärtsvikt certifiering – kartläggning pågår

Utbud - bland annat....

- Professionsspecifika utbildningar - referensgrupper
- Teamsutbildningar – varje onsdag kl 13-13.45, ingen anmälan och kostnadsfritt
- Utbildning på vårdcentralen
- Nyhetsbrev 4 ggr per år med information om utbildningar m.m.
- Samtliga kommuner välkomna att delta

[Mer information: Kompetenscentrum för primärvården - Vårdgivare Skåne](#)

Utbud - bland annat....

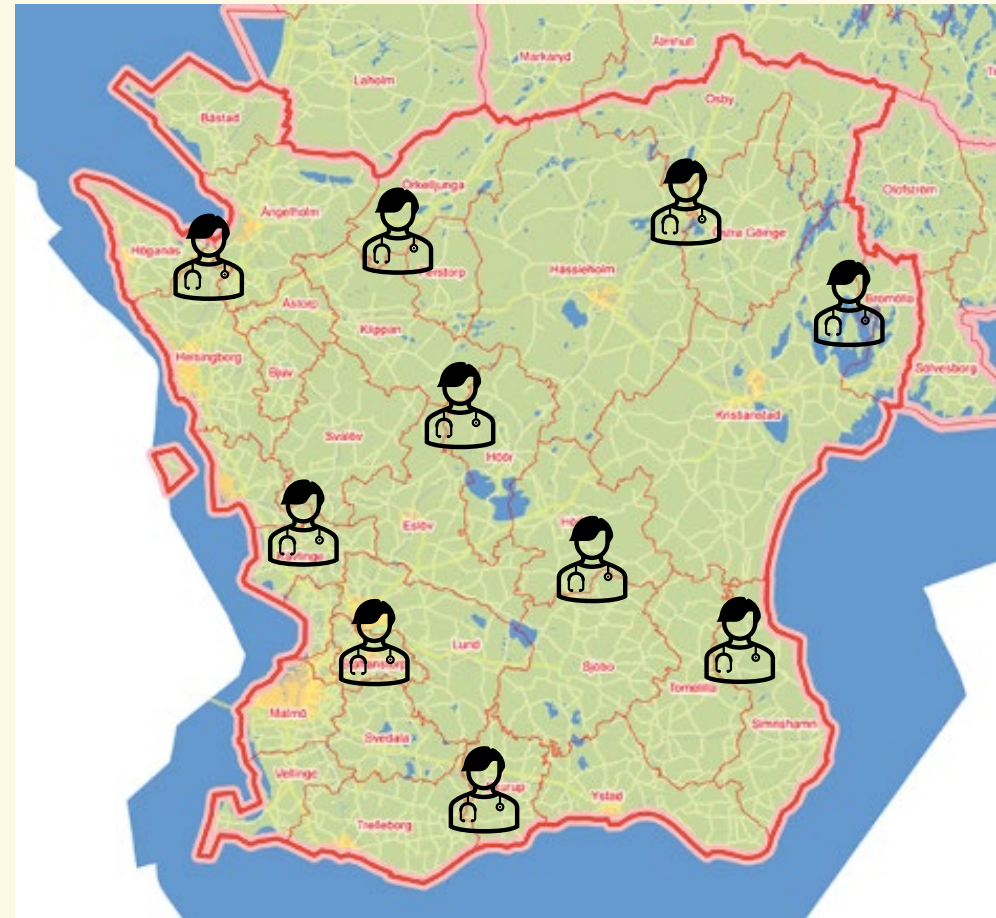
- Professionsspecifika utbildningar - referensgrupper
- Teamsutbildningar – varje onsdag kl 13-13.45, ingen anmälan och kostnadsfritt.
- Utbildning på vårdcentra
- Nyhetsbrev 4 ggr per år
- m.m.
- Samtliga kommuner välkomna att delta

Utmaning:
Öka deltagandet

Sårkonsultfunktion

- Svårläkta sår 4-6 veckor
- 10 sårkonsulter stöttar vårdcentralerna
- Sårbedömning och sårvård
- Utbildningsinsatser

Mer information:
[Sårkonsult - Vårdgivare Skåne](#)



Sårkonsultfunktionen

- Svårläkta sår 4-6 veckor
- 10 sårkonsulter
- Utbildningsinsatser
- Sårbedömning och sårvård

Utmaning

- Få fler att utnyttja sårkonsulterna
- Samsyn med specialiserad vård och kommunen – utbildningsinsatser

Allmänläkarkonsult i Skåne (AKO Skåne)



Fortbildning för allmänläkare

- AKO Skåne arrangerar fysiska och digitala utbildningar
- Webinarium 1 ggr/månad (spelas in)
- Filmer 'Doktorn fråga doktorn'

Allt samlat på AKO Skånes hemsida

[AKO Skåne - Vårdgivare Skåne](#)

AKO Skåne-riktlinjer

Kunskapsstöd/riktlinjer författade i primärvården och i samverkan med specialiserad vård

Cirka 390 riktlinjer

Välbesökta - 1,4 miljoner träffar 2024

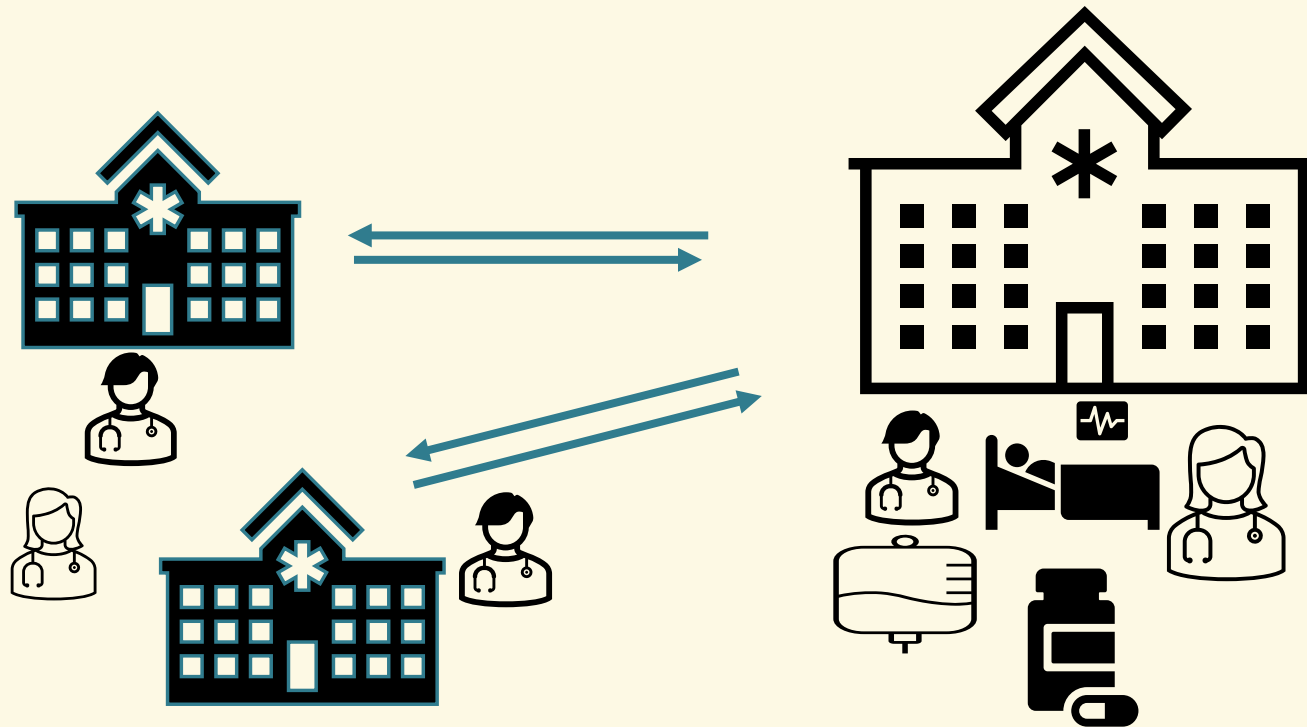


Samverkan: primärvården och specialiserad vård

Vem gör vad?

Avgörande faktorer:

- Var finns bästa kompetensen?
- Var blir vården mest resurseffektiv?
- Viktigt - sömlös vård för patienten





Uppföljning och välfärdsbrottlighet

Karin Petersson

Hälsa- och sjukvårdsstrateg

Allmän information

- Mötet spelas in
- Inspelning och bildspel publiceras på Vårdgivare Skåne

Syfte med uppföljning

Avtalsuppföljning enligt Förfrågningsunderlag

Avsnitt 8.21 Uppföljning av kvalitet och ersättning

Syfte med uppföljning är att säkerställa en jämlik vård av god kvalitet för invånarna och innebär:

- kontroll av följsamhet till krav i avtal
- utvärdera kvaliteten på utförande av uppdraget
- säkerställa korrekt ekonomisk ersättning



Avtalsuppföljning

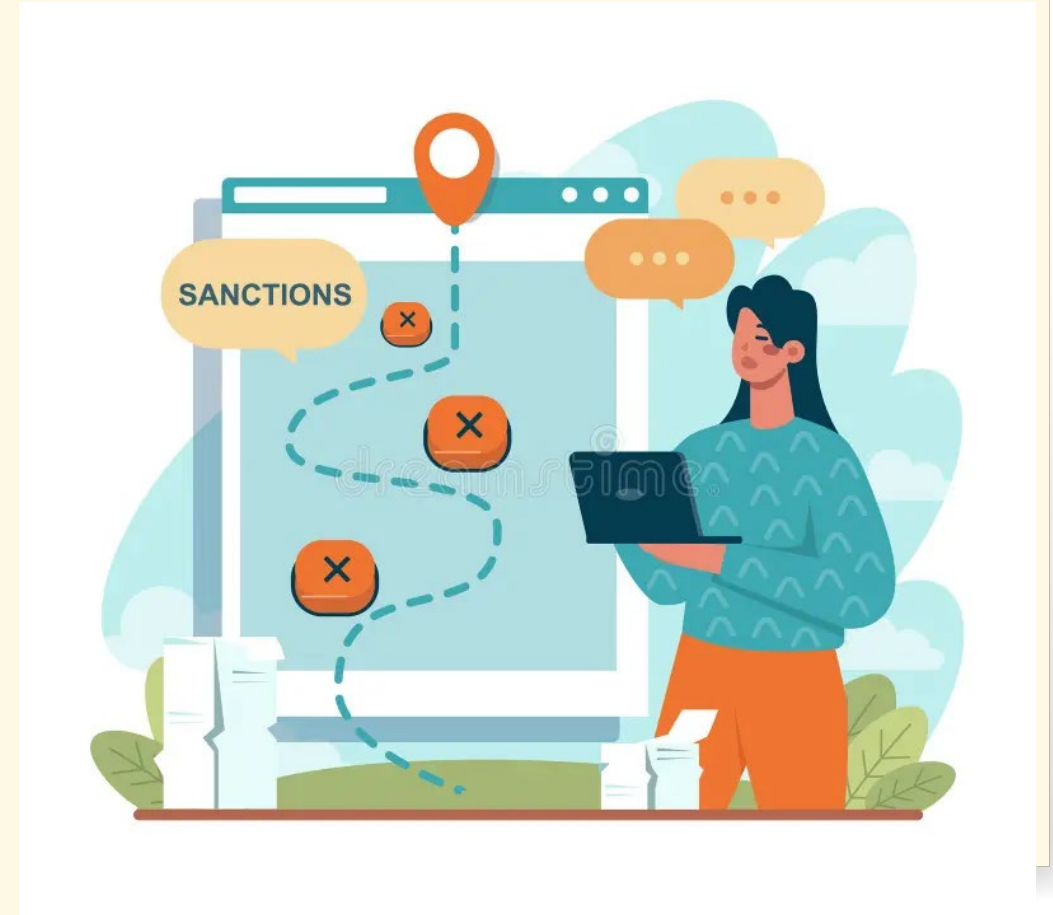
- Löpande uppföljning
 - administrativa uppföljningar
 - uppföljningsdialoger
- Oannonserade besök
- Fördjupad uppföljning
 - på förekommen anledning
 - utifrån tematisk grund
 - kan omfatta journalgranskning



Åtgärder vid avvikelser

Kontroll, kontakt och beslut om åtgärd

- Handlingsplan
- Erinran
- Ekonomiska sanktioner
 - Innehålla eller återkräva ersättning
 - Vite
- Hävning av avtal
- Tips till IVO
- Polisanmälan



Hävningar av avtal inom LOV primärvård

- Två vårdcentraler dec 2024 - Bemanning och kompetens samt kvalitet
- Vårdcentral jan 2025 - Allvarliga brister i yrkesutövningen hos företrädare för leverantören
- BMM mars 2025 - Allvarliga brister i uppdragets utförande
- Vårdcentral nov 2025 - Allvarliga brister i uppdragets utförande
- Vårdcentral jan 2026 - Allvarliga brister i uppdragets utförande
- Två enheter inom Vårdval Psykoterapi mars -april 2026 - Brist avseende kompetens



Digitala distanskontakter

Region Sörmland

- November 2025 - Granskningsrapporter Kry och Doktor.se
- Februari 2026 - Blodtrycksdoktorn
- 2026 och 2027 - fortsatta granskningar av digitala vårdgivare
- Revidering av regelboken med skarpare definitioner, möjligheter till sanktioner, regler om uppsägning hävning

SKR

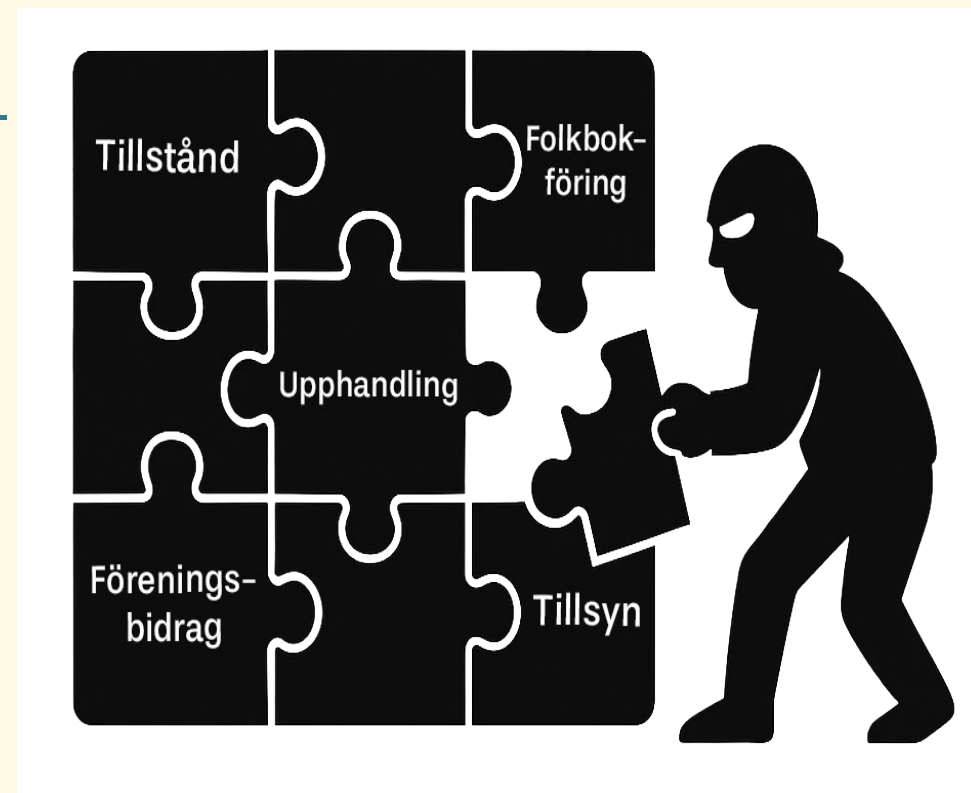
- Justering av riksavtalet giltigt från 1 september 2025
- Sänkta ersättningsnivåer
- Bilaga med definitioner

Oegentligheter och välfärdsbrottslighet

- Välfärdsbrottslighet enligt SKR:

När en aktör – företag, förening eller privatperson – otillbörligen utnyttjar kommuners och regioners välfärdssystem för egen vinning

- Regioner och kommuner samarbetar via SKR
- Ökat fokus på arbete mot oegentligheter och välfärdsbrottslighet
- Ändrad lagstiftning och ökat myndighetssamarbete



Region Skåne

- Funktion mot oegentligheter
- Visselblåsartjänst Visselblåsfunktion - Region Skåne
- Ökat myndighetssamarbete
- Fungerande avtalsskrivningar
- Kontroll vid ansökan
- Aktiv avtalsuppföljning
- Leverantörskontroll
 - SKR, Adda, Decimalen



Frågor uppföljning och välfärdsbrottslighet



Avslutning

