



Skåne University Hospital Comprehensive Cancer Centre

Verksamhetsberättelse 2025

Förord

I mitten på januari lanserades en ny nationell cancerstrategi, Ökad överlevnad och bättre livskvalitet – nationell cancerstrategi 2.0. Cancerstrategin bygger bland annat på det mycket gedigna och omfattande arbete som genomfördes under professor Mef Nilberts ledning och som resulterade i promemorian – Bättre tillsammans – Förslag till en uppdaterad nationell cancerstrategi.

Strategin nämner bland annat de stora framsteg som gjorts sedan den första nationella cancerstrategin publicerades 2009. Samtidigt pekar den på behovet av fortsatt utveckling. Fokus ligger därvid på att minska befolkningens risk att utveckla cancer och att fler diagnosticeras tidigt, förbättrad överlevnad och en god livskvalitet för den som drabbas. Viktiga förutsättningar är personcentrering, jämlikhet, forskning och innovation samt samverkan och utveckling. Vidare betonas vikten av löpande uppföljning.

Man ser en tydlig kontinuitet vid jämförelse med den tidigare strategin, men också ambitionen att ytterligare utveckla vården, exempelvis inom precisionshälsa, rehabilitering och palliativ vård. Barncancerperspektivet lyfts särskilt.

Anledningen till denna inledning är att den nya cancerstrategin även har betydande implikationer för vårt arbete inom Skåne University Hospital Comprehensive Cancer Centre (SUHCCC). När vi 2022 första gången ackrediterades som Comprehensive Cancer Centre (CCC) låg fokus mycket på hur vi ytterligare kunde utveckla cancervård och cancerforskning inom Skåne, hur vi kunde fördjupa samarbetet mellan CCC:s olika delar och hur vi exempelvis behövde arbeta för att forskningsrön snabbare skulle nå den kliniska verksamheten och patienten. Det har gjorts väldigt mycket framgångsrikt arbete i de olika arbetsströmmar som arbetat och arbetar utifrån vår handlingsplan. Jag vill särskilt betona vikten av samarbetet med representanter för patienter och närstående i detta arbete.

Samtidigt har utvecklingen de senaste åren på såväl nationell som europeisk nivå visat att arbetet i vårt CCC har stor betydelse även utanför Skånes gränser och i cancervårdens utveckling i ett bredare perspektiv. Det blir tydligt i EU:s cancerplan, men också i den nya nationella cancerstrategin, där det nationella CCC-nätverket, tillsammans med RCC i samverkan, får en tydlig roll i fortsatt utveckling av cancervården, bland annat i en samverkansgrupp för svensk cancervård under ledning av Socialstyrelsen. Vi kan glädja oss att samverkan mellan RCC och CCC redan är utvecklad i Skåne och att RCC Syd tillsammans med Lunds universitet, Medicinsk service, Nära vård och hälsa och Skånes universitetssjukhus bildar SUHCCC. När vi, inför 2027, nu har inlett arbetet med re-ackreditering ska vi ta till vara denna styrka. Allas hjälp kommer behövas.

Tack till er alla!

Björn Ekmehag

Ordförande i strategisk styrgrupp för SUHCCC



Innehåll

Inledning	2
Om Skåne University Hospital Comprehensive Cancer Centre	4
Vision och strategi	5
Ingående organisationer	
Gemensam ledning och styrning	
Personcentrerad vård	
Kvalitet	
Attraktiv arbetsplats	
Utbildning	
Forskning, utveckling och innovationer	
Utmärkelser och anslag	18
Vårdproduktion och tillgänglighet	20
Samarbeten	23

Om Skåne University Hospital Comprehensive Cancer Centre

Skåne University Hospital Comprehensive Cancer Centre (SUHCCC) är ett samarbete mellan Skånes universitetssjukhus, Lunds universitet, Regionalt cancercentrum syd, Medicinsk service och Mobila team och specialiserad palliativ vård inom Nära vård och hälsa.

I maj 2022 erhöll SUHCCC ackreditering som ett Comprehensive Cancer Centre genom Organisation of European Cancer Institutes (OECI). OECI är en icke-vinstdrivande organisation som arbetar för jämlik tillgång till och ökad kvalitet i cancervården genom att främja internationella samarbeten, implementering av forskning, och multidisciplinär vård. Ackrediteringen innebär att SUHCCC möter OECI:s kvalitetskrav gällande vård, forskning och utbildning inom cancerområdet. Ackrediteringen är också ett verktyg och stöd i arbetet med att fortsätta utveckla cancervården och cancerforskningen, genom kontinuerlig återkoppling och identifiering av utvecklingsområden.

Vårt uppdrag

Skåne University Hospital Comprehensive Cancer Centre (SUHCCC) arbetar för att främja klinisk forskning, snabbare tillgång till nya behandlingsmetoder för patienter med cancer, ökad delaktighet för patienten och ännu högre kvalitet i cancervården genom ett mer strukturerat samarbete. Patienter som vårdas inom SUHCCC ska erbjudas bästa möjliga cancervård och cancerforskning i enlighet med den europeiska kodexen för praxis inom cancervård, European Code of Cancer Practice (ECCP).

ECCP fastslår att patienter har rätt till:

- Jämlik vård
- Information om sin sjukdom och behandling
- Kvalitet och säkerhet i vården
- Ett specialiserat multidisciplinärt omhändertagande
- Delaktighet i beslutfattande gällande alla aspekter av vård och behandling
- Information och möjlighet att delta i pågående forskning och innovation
- Att få förutsättningar för bästa möjliga livskvalitet
- Optimalt stödjande och palliativ vård under hela cancerresan
- En individuell vårdplan som är tydlig och hanterar rehabilitering och överlevnad
- Återintegration i samhället för att i den mån det är möjligt kunna återgå till ett normalt liv

Källa: www.europecancer.com/code

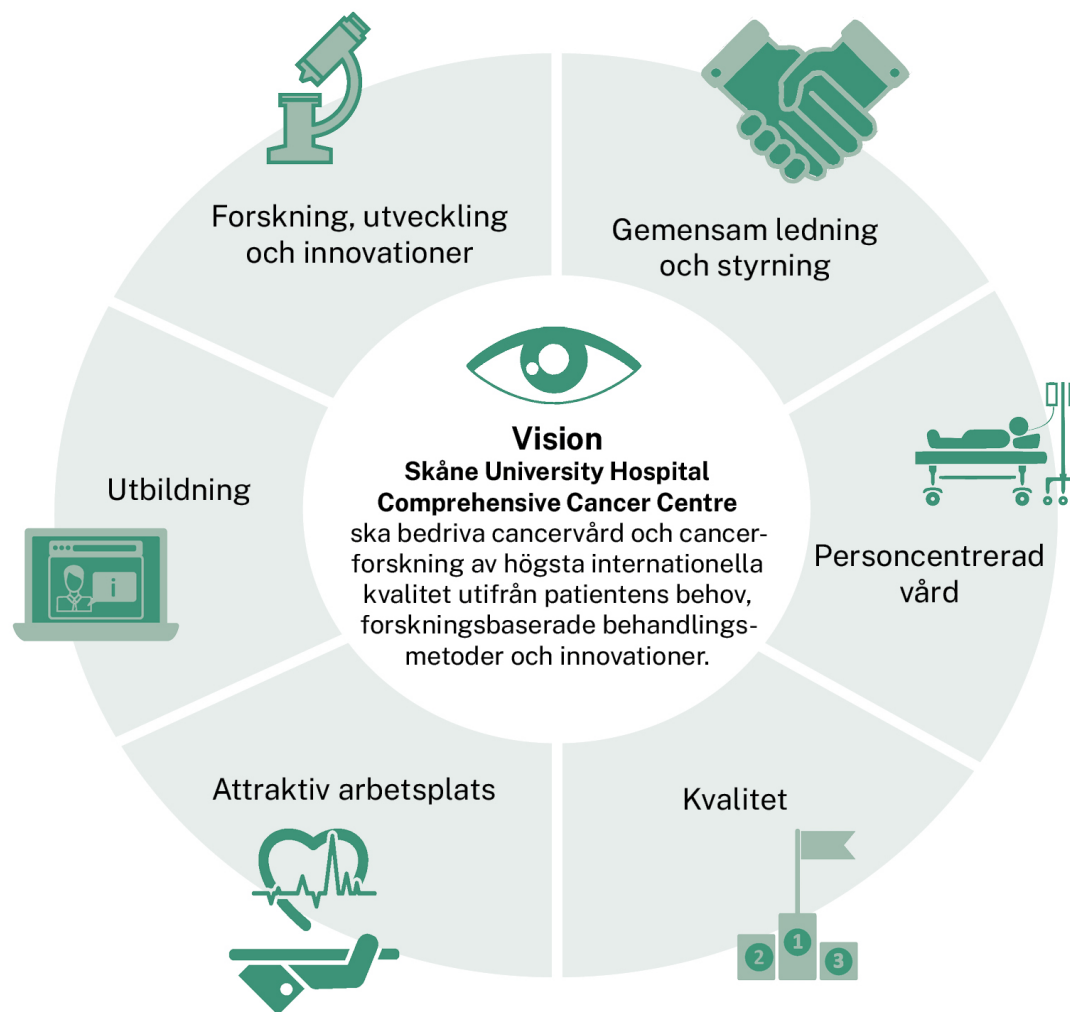
Vision och strategi

SUHCCC:s vision är att bedriva cancervård och cancerforskning av högsta internationella kvalitet utifrån patientens behov, forskningsbaserade behandlingsmetoder och innovationer.

I SUHCCC:s strategiska plan för 2022–2027 identifieras sex strategiska områden som ska bidra till att föra SUHCCC närmare visionen:

- gemensam ledning och styrning
- personcentrerad vård
- kvalitet
- attraktiv arbetsplats
- utbildning
- forskning, utveckling och innovationer.

De strategiska områdena är organisatoriskt övergripande och förutsätter horisontell samverkan.



Ingående organisationer

Skånes universitetssjukhus

Skånes universitetssjukhus bedriver hälso-och sjukvård på regional, nationell och internationell nivå. Sjukhusets tre uppdrag är vård, forskning och utbildning. Vården bedrivs inom 19 verksamhetsområden och cancervård bedrivs inom en större del av dessa.

Cancervård på Skånes universitetssjukhus

Inom Skånes universitetssjukhus bedrivs nationell högspecialiserad vård (NHV) inom följande områden:

- Vård av neuroendokrina tumörer i buken (NET) och avancerade binjuretumörer
- Avancerad bäckenkirurgi
- Vulvacancer
- Peniscancer – viss typ av kirurgi
- HIPEC – avancerad behandling av spridd cancer i bukhinnan

Utöver NHV-uppdragen ansvarar Skånes universitetssjukhus även för följande uppdrag inom den regionalt nivåstrukturerade cancervården:

- Medicinsk onkologisk behandling, strålbehandling och viss hematologisk behandling
- Kirurgisk behandling vid esofagus- och cardiacancer (nationellt uppdrag)
- Kirurgisk behandling vid lever- och gallvägscancer
- Cytoreduktiv behandling vid avancerad ovarialcancer
- Kirurgisk behandling vid viss njurcancer



Lunds universitet

Lunds universitet erbjuder mer än 270 program på grundnivå och avancerad nivå, samt 1 400 fristående kurser. På universitetet har man möjlighet att studera på forskarnivå vid alla nio fakulteter. Cancerforskningen inom Lunds universitet är organiserad inom Lunds universitets cancercentrum (LUCC), där forskningen spänner över hela kedjan från preklinisk forskning till kliniska studier på cancerpatienter, samt patient- och närståendeperspektiv. LUCC har 16 strategiska translationella nätverk baserade på diagnoser och forskningsområden. Nätverken utgör basen för verksamheten och syftet är att inom respektive område skapa samverkan mellan experimentell och klinisk forskning, samt mellan olika specialiteter. Sedan 2024 arbetar man även över nätverksgränserna inom fyra olika teman där forskningen inom LUCC är framstående: prevention, initiering och tillväxt, immunterapi och biomarkörer.

Regionalt cancercentrum syd

Regionalt cancercentrum syd (RCC Syd) är en kunskapsorganisation med ansvar för att, genom samverkan, stödja en kunskapsbaserad utveckling av cancervården i Södra sjukvårdsregionen. I uppdraget ingår att tillhandahålla och stödja införandet av kvalitetssäkrade kunskapsstöd som på olika sätt kan underlätta vid planering, uppföljning och utveckling av cancervården. Kunskapsstöden tas fram i nationell samverkan tillsammans med landets övriga fem RCC och med stöd av Sveriges Kommuner och Regioner (SKR). I RCC:s uppdrag ingår även att samordna, stödja och följa upp statligt finansierade insatser inom cancerområdet. Under 2025 har Södra regionvårdsnämnden gett RCC Syd i uppdrag av att ta fram ett förslag på en ny sjukvårdsregional cancerplan med tydlig förankring till den nationella cancerstrategin, nationella systemet för kunskapsstyrning, EU:s cancerplan och SUHCCC:s strategi. Målet är att Södra regionvårdsnämnden ska fatta beslut om en uppdaterad regional cancerplan för Södra sjukvårdsregionen i december 2026.



Medicinsk service, Region Skåne

Medicinsk service bedriver hälso- och sjukvård, forskning och utbildning inom laboratoriediagnostik, prehospital sjukvård, bild- och laboratorieteknik och smittskydd. Flera av verksamhetsområdena inom medicinsk service bedriver verksamhet kopplad till cancersjukvård. Inom förvaltning Medicinsk service, särskilt klinisk genetik, patologi och molekylär diagnostik, har möjligheter och efterfrågan avseende precisionsdiagnostik ökat ytterligare de senaste åren. Nya metoder och analystyper utvecklas och implementeras fortlöpande beroende på kliniskt behov. Under 2025 har den molekylära testningen av tumörsjukdomar utvidgats och nya genpaneler har tagits i bruk för blodsjukdomar och tjock- och ändtarmscancer för att ytterligare stärka diagnostiken. Moderna genetiska metoder möjliggör nu inklusion av fler diagnoser och ersätter delvis flera äldre metoder.

Mobila team och specialiserad palliativ vård inom Nära vård och hälsa, Region Skåne

Inom mobila team och specialiserad palliativ vård vårdas patienter med obotlig eller kronisk sjukdom och specialiserade palliativa vårdbehov. Med utgångspunkt i varje persons individuella behov erbjuds vård via palliativ mottagning, på palliativvårdsavdelning eller i hemmet genom avancerad sjukvård i hemmet (ASIH). I samverkan mellan Region Skåne och Lunds universitet finns också Palliativt utvecklingscentrum, som har i uppdrag att bedriva forskning samt vård- och kompetensutveckling inom allmän och specialiserad palliativ vård. Inom Palliativt utvecklingscentrum finns akademisk kompetens inom palliativ medicin och palliativ omvårdnad, koordinatörer för kvalitetsutveckling och utbildning samt administrativa resurser.





Strategiskt område

Gemensam ledning och styrning

Organisation

Organisationen utgår från alla samarbetspartners befintliga struktur och alla verksamheter finns representerade i en styrgrupp och en operativ grupp. Styrgruppen tar långsiktiga och strategiska beslut för cancercentrumet, och den operativa gruppen ansvarar för det operativa arbetet och behandlar cancerrelaterade frågor. Inom cancercentrumet finns även ett patient- och närståenderåd.

Målsättningen är att SUHCCC ska ha en tydlig ledningsstruktur, med delaktighet från patienter, medarbetare och närstående. I takt med att arbetsgruppernas arbete utifrån improvement-plan slutförs, har organisationen under 2025 börjat skapa fokusgrupper kring centrala områden där det finns ett behov av långsiktigt, vidare arbete. För närvarande är tre fokusgrupper under uppbyggnad: omvårdnad och rehabilitering, kvalitet och patientsäkerhet samt precisionsmedicin. Det finns också en fokusgrupp för re-ackreditering som påbörjade sitt arbete under 2025 och nu arbetar aktivt med att genomföra re-ackrediteringen som ska gå i mål 2027.



Patient- och närståenderåd

SUHCCC:s patient- och närståenderåd fungerar rådgivande inom cancervård, forskning och olika utvecklingsprojekt. Patient- och närståenderådet utgörs av 15 patient- och närståenderepresentanter som träffas 10 gånger per år. Utöver representation i styrgrupp och operativ grupp inom SUHCCC finns medlemmar representerade i såväl interimstyrelse som patient- och närståenderåd inom det nationella CCC-nätverket.

Mål

SUHCCC ska ha en tydlig ledningsstruktur, med delaktighet från patienter, medarbetare och närstående.

Styrgrupp

Björn Ekmeahag

Förvaltningschef, Skånes universitetssjukhus
Ordförande i SUHCCC:s styrgrupp

Maria Rejmyr Davis

Verksamhetschef, RCC Syd

Lisbeth Cederwald

Förvaltningschef, Medicinsk service

Annika Mellqvist

Förvaltningschef, Nära vård och hälsa

David Gisselsson Nord

Vice dekan, Lunds universitet

Nick Lamb

Patientrepresentant, RCC Syds patient- och närståenderåd

Kala Hatti Önerfält

Koordinator, SUHCCC

Operativ grupp



Silke Engelholm
Medical director
SUHCCC



Malin Axelsson
Nurse director
SUHCCC



Pamela Buchwald
Scientific director
SUHCCC



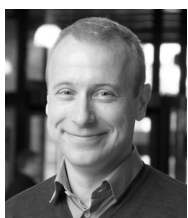
Kala Hatti Önerfält
Koordinator
SUHCCC



Peter Hochbergs
Verksamhetschef
VO bild och funktion
Skånes
universitetssjukhus



Kristina Vilhelmsson
Primärvårdschef
Mobila team och
specialiserad
palliativ vård



Jens Enoksson
Verksamhetschef
Medicinsk service



Mats Jerkeman
Professor
Lunds universitet



Jessica Wihl
Medicinsk chef
RCC Syd



Mikael Ekelund
Verksamhetschef
VO kirurgi och
gastroenterologi
Skånes
universitetssjukhus



Kees-Jan Pronk
Överläkare
Barncancercentrum
Skånes
universitetssjukhus



Sven Karlsson
Chefläkare
Skånes
universitetssjukhus



Inger Svensson
Patientrepresentant
SUHCCC:s patient-
och närstående råd



Bertl Bolander
Patientrepresentant
SUHCCC:s patient-
och närstående råd

Scientific advisory board

SUHCCC:s scientific advisory board (SAB) har till uppgift att utifrån varje medlems expertis fungera rådgivande i utveckling och främjande av forskningsmöjligheter inom cancercentrumet. Nästa sammankomst med SAB sker under januari 2026.

Gruppen består av:

Professor Mark Middleton

Consultant Medical Oncologist at the Oxford Cancer and Haematology Centre and Head of the Department of Oncology at the University of Oxford, UK

Professor Lars Bullinger

Director of the Medical Department, Division of Hematology, Oncology, and Tumor Immunology, Charité - Universitätsmedizin Berlin, DE

Professor Alex Molasiotis

Executive Dean of Psychology Health & Clinical Sciences, Aston University, Birmingham, UK

Professor Inge-Marie Svane

Centre for Cancer Immunotherapy (CCIT), Department of Oncology and Department of Hematology, Copenhagen University Hospital, Herlev, DK



Strategiskt område

Personcentrerad vård

Krafttag för införande av sammanhållet personcentrerat vårdförlopp för palliativ vård

Under 2025 har ett omfattande utvecklingsarbete genomförts inom ramen för SUHCCC med syfte att stärka tidig identifiering av palliativa vårdbehov och säkerställa integrerad palliativ kompetens i cancervården. Medarbetare från den specialiserade palliativa vården i Skåne har tillsammans med flera verksamheter inom SUHCCC drivit insatser för att:

- öka förutsättningarna för tidig identifiering av palliativa behov
- säkerställa att fler patienter erbjuds samtal vid allvarlig sjukdom
- etablera strukturerade arbetssätt för att möta palliativa behov parallellt med diagnosspecifik cancerbehandling
- stärka närvaron av specialiserad palliativmedicinsk kompetens på alla Skånes sjukhus.

Arbetet har bidragit till en rörelse mot en mer jämlik, proaktiv och personcentrerad cancervård där palliativa behov identifieras tidigare och integreras i den ordinarie vårdprocessen.

Ärftlig cancer

I maj startade en ny regional mottagning för ärftlig cancer vid Skånes universitetssjukhus i Malmö. Mottagningen bemannas av en klinisk genetiker, onkologer, medicinska gastroenterologer och kontaktsjuksköterskor. Här erbjuds individuellt anpassade kontrollprogram för personer med risk för ärftlig cancer. Mottagningen samordnar också kontroller, specialistkompetens och forskning för att förebygga tumörer och tidigt upptäcka cancer. Genom mottagning ärftlig cancer samordnas den kompetens berörda patienter behöver under ett tak, vilket innebär att patienten inte längre behöver hålla kontakt med flera olika vårdenheter.

Under året har också Sjukvårdsregional funktion för ärftlig cancer (SFÄC) etablerats. SFÄC har i uppdrag att stödja och samordna arbeten i Södra sjukvårdsregionen genom att bistå med:

- kunskap, utbildning och kompetensutveckling
- stöd vid framtagande av och implementering av rutiner och strukturer för handläggning och systematisk uppföljning vid ärftlig cancer
- att stödja och skapa förutsättningar för klinisk forskning inom området
- via kvalitetsregisterdata och patientrapporterade data följa upp den samlade verksamheten i Södra sjukvårdsregionen.

Mål

Inom SUHCCC ska patienter och närstående vara delaktiga i utvecklingen av vård, forskning och utbildning.

75%

av enheterna inom

Skånes universitetssjukhus är
anslutna till Min vårdplan

Min vårdplan

Min vårdplan är ett verktyg som möjliggör delaktighet och inflytande för patienten genom hela vårdförloppet. Målet är att alla som får en cancerdiagnos ska erbjudas Min vårdplan. Verktöget finns via e-tjänsten Stöd och behandling på 1177. Här kan patienter och vårdgivare:

- Kommunera genom meddelandefunktion.
- Ta del av och dela fördjupad information om cancersjukdomen, undersökningar, behandling och rehabilitering.
- Planera nästa steg i planeringsverktyg där både vårdkontakten och patienten kan redigera.
- Ta del av och dela interaktiva formulär, till exempel självskattningar av symtom.

Ung livskraft

Ung livskraft är ett förbättringsprojekt som under 2024–2025 har arbetat för att stärka stödet till unga vuxna med cancer i åldern 18–29 år, en patientgrupp som tidigare saknat ett samlat och strukturerat omhändertagande. Projektet har haft fokus på att förbättra stöd, rehabilitering och uppföljning under och efter behandling.



Malin Olausson och Ida Wiktorsson, projektansvariga för Ung livskraft.

Under projektperioden har ett nytt arbetssätt införts inom onkologin vid Skånes universitetssjukhus i Lund, Malmö och Helsingborg. Genom utsedda ambassadörer på varje enhet och en samordnande funktion har unga vuxna kunnat fångas upp tidigt, erbjudas anpassad information och följas upp på ett mer strukturerat sätt. I samarbete med uppföljningsmottagningen för vuxna med cancer som barn pågår ett arbete för att ta fram ett underlag för en förbättrad strukturerad uppföljning efter avslutad behandling. Ung livskraft har bidragit till ökad samordning, bättre tillgänglighet till stödinsatser och ett mer personcentrerat omhändertagande för unga vuxna med cancer och ett flertal delprojekt pågår inom Ung livskraft.

Ökad patientsamverkan

Under 2024 initierade SUHCCC:s patient- och närstående råd arbetet med att ta fram verktyg för att mäta patientupplevelser av vården. Under 2025 har arbetet vidareutvecklats och integrerats i det övergripande projektet PREM 1177 vid Skånes universitetssjukhus, där representanter från patient- och närståenderåden inom både SUHCCC och Skånes universitetssjukhus har varit delaktiga. Projektet planeras att tas i drift under 2026 och kommer att ge patienter vid Skånes universitetssjukhus förbättrade möjligheter att återkoppla om sina vårdupplevelser. Detta förväntas stärka utvecklingen av en mer personcentrerad vård.

Arrangemang: Patientens självklara roll i framtidens forskning

I samband med Världscancerdagen 2025 arrangerades för andra gången ett webinarium på temat "Patientens självklara roll i framtidens forskning". Syftet med webinariet var att skapa en öppen plattform för dialog och kunskapsutbyte kring patientmedverkan i forskning, riktad till målgrupperna patientorganisationer, patienter och dess närstående, samt intresserad allmänhet och forskare. Webinariet hölls på nationell nivå och attraherade cirka 60 – 70 deltagare.

Genom att tydliggöra patientperspektiv och behov bidrog webinariet till ökad förståelse för hur forskning och cancervård kan bli mer patientcentrerad. Sammantaget stärkte arrangemanget vår samhällsrelevans, vårt samverkansuppdrag och vårt arbete med att integrera patientdelaktighet i forskning och framtida cancervård. Erfarenheterna från detta digitala forum tas vidare genom ett planerat evenemang i samband med Världscancerdagen 2026, där LUC:s forskningsnätverk möter patientorganisationer och andra cancerberörda i ett gemensamt fysiskt forum.

Förberedelser och planering av breddinförande av stödjande cancervård i hela Skåne

Under året har en Skåneövergripande arbetsgrupp inom Mobila team och specialiserad palliativ vård tagit fram en plan för breddinförande av stödjande cancervård (tidigare basonkologi) baserat på en pilot som genomförts i Ystad, Hässleholm och Kristianstad. Planen är att ett införande ska kunna ske i hela Skåne under 2026. Syftet med införande av stödjande cancervård är att kunna erbjuda patienten stödjande vård innan, under och efter onkologisk behandling och på så sätt undvika sjukhusvistelse när tillståndet inte kräver det. Patienten kommer kunna erbjudas vård i hemmet när det är önskvärt och möjligt, vilket bidrar till en ökad livskvalitet under pågående onkologisk behandling. Införandet bidrar också till att minska undvikbara besök på akutmottagningarna.



Strategiskt område

Kvalitet

Förbättringsprojekt inom patologi

Inom patologin har det med stöd av medel från RCC kunnat genomföras förbättringsprojekt som lett till såväl investeringar som ändrade arbetssätt. Sammantaget har detta bidragit till att minska svarstider, öka reproducerbarheten och stärka patientsäkerheten, vilket har direkt bäring på beslut inför och under MDK samt möjligheten att erbjuda en jämlik tillgång till precisionsmedicin. Till exempel har bibliotekspreparation för massiv parallell sekvensering (MPS) inom Region Skåne automatiserats vilket ger kortare svarstid, lägre felrisk och möjlighet att möta deadlines för MDK även vid hög belastning. Det har också genomförts mindre genpaneler på eget laboratorium, vilket ger kortare svarstider än vid extern hantering samtidigt som en högre andel patienter kan erhålla en komplett biomarkörprofil.

Ökad närvaro och samverkan med palliativ konsult på sjukhus runt om i Skåne

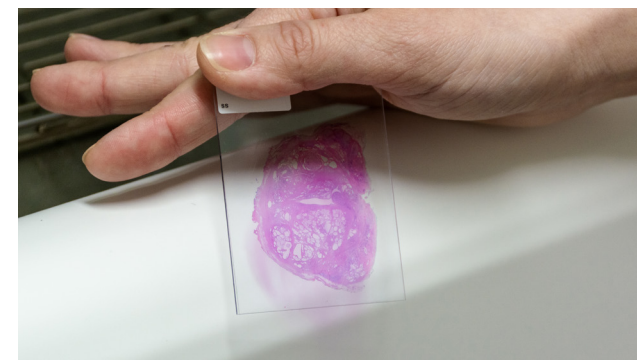
Palliativ konsultverksamhet har i samverkan med respektive sjukhus byggts upp på olika sätt, så att palliativspecialist finns tillgänglig för konsultationer och bedömningar. Syftet med konsultteamets arbete är att:

1. Hjälpa till att identifiera patienter med palliativa vårdbehov tidigare – både på vårdavdelningar och inom mottagningsverksamheter
2. Stötta personal på vårdavdelningar i bedömning, symtomlindring och omvårdnad av den döende människan och ha möjlighet till täta uppföljningar av insatta åtgärder
3. Ha fler gemensamma brytpunktssamtal tillsammans med remitterande verksamhet, något som ger en trygg övergång för patienten mellan olika vårdinstanser
4. Bidra med kunskap och stöd kring vad som behövs för en välfungerande vård i hemmet och därigenom minska risken för snabba återinläggningar på sjukhus

Hög fysisk närvaro av konsultteam ger en låg tröskel för att komma till vårdavdelningar och mottagningar, vilket möjliggjort snabbare bedömningar och tätare uppföljningar av givna råd. Detta har lett till tidigare identifiering av palliativa vårdbehov, vilket ökat kvalitet och tillgång på personcentrerad palliativ vård.

Mål

SUHCCC ska bedriva patientsäker och personcentrerad vård av optimal kvalitet. Patienterna ska kunna erbjudas bästa möjliga diagnostik, behandling och vård enligt moderna principer.



Uppföljning av avvikelser inom cancervården

Från och med våren 2025 finns i avvikelssystemet Ritz en ruta dedikerad SUHCCC och avvikelser som rör cancervården. Rutan fylls i vid negativa händelser som berör patient i vårdförlopp cancer, från start av SVF/utredning hela vägen till uppföljning efter avslutad behandling, inklusive synpunkter på vården, läkemedel, MT/IT, administration och vård. Detta gör det möjligt för SUHCCC och fokusgrupp kvalitet och patientsäkerhet följa upp avvikelse som rör cancervården och identifiera gemensamma förbättringsbehov.



Barncancervården

Inom ramen för statens särskilda satsning på barncancervården pågår insatser för att säkra ett gott och jämlikt omhändertagande av barnonkologiska patienter i Södra sjukvårdsregionen. Flera insatser utgår från Barncancercentrum på Skånes universitetssjukhus och fokuserar på att stärka förutsättningarna för att behandling och uppföljning ska ske på hemsjukhusen. Under 2025 har Barncancercentrum också fortsatt att utveckla och stärka verksamheten inom både slutenvård och öppenvård. Bred sekvensering av nyupptäckta barntumörer är nu fullt implementerad i klinisk rutin, vilket förbättrar diagnostik och individualiserad behandling

Flera nya eller uppdaterade vårdprogram publicerades under året, bland annat inom långtidsuppföljning efter barncancer och palliativ vård för barn. Som en följd av detta har både Uppföljningsmottagningen och det regionala barnpalliativa konsultteamet vidareutvecklat sina verksamheter i linje med de nya riktlinjerna. Det har också skett en fortsatt satsning på det regionala barnpalliativa konsultteamet, där teamet arbetar för att stärka rollen ute i regionen genom att identifiera fler personer på regionsjukhus med fokus på barnpalliation. Det har också genomförts utbildningsinsatser och konferenser med fokus på att stärka palliativ vård av barn. Tidiga ASIH-insatser (avancerad sjukvård i hemmet) är nu möjliga i hela regionen genom ett omfattande utbildnings- och metodstöd. Gällande det nya Nationella vårdprogrammet för cancerrehabilitering för barn och ungdom genomfördes en regional Gap-analys för Södra sjukvårdsregionen. Utifrån analysens resultat har arbetsgruppen arbetat vidare med strukturering och implementering av regionens rehabiliteringsinsatser.



Strategiskt område

Attraktiv arbetsplats

Arbetsgrupper

SUHCCC:s olika arbetsgrupper utgörs av medarbetare från de ingående organisationerna. Arbetsgrupperna är tvärprofessionella och sammansatta utifrån de områden som är i behov av utveckling inför re-ackrediteringen 2027. Att delta i en arbetsgrupp är en möjlighet för medarbetare att vara med och driva utvecklingen av cancervården tillsammans med kollegor från andra organisationer, roller och yrkeskategorier, vilket också ger möjlighet till kunskapsutbyte och eget lärande.

Under perioden 2022-2027 finns följande arbetsgrupper:

- Cancerläkemedel
- Forskning
- Informations- och kommunikationsteknik (IKT)
- Medarbetarskap
- Medicinsk information och koordinering
- Multidisciplinär konferens (MDK)
- Palliativ vård
- Patient- och närståendebildning
- Sjuksköterskors ansvar för omvårdnadsområden och intern kommunikation
- Smärta
- Styrning och ledning
- Survivorship care plan

Mål

SUHCCC ska vara en arbetsplats som attraherar och behåller medarbetare inom alla yrkeskategorier. Medarbetare inom SUHCCC ska vara delaktiga i att utveckla verksamheten samt arbeta i en lärande miljö där medarbetare delar med sig av sin kunskap.



SUHCCC-dagen

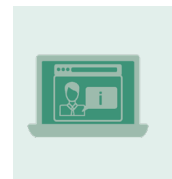
I november arrangerades den tredje SUHCCC-dagen, denna gång i Lund. Runt 200 personer från cancercentrumets olika delar deltog och fick chans att mötas över verksamhetsgränser och ta del av vad som händer inom cancercentrumet. Under pauserna fanns möjlighet att träffa representanter från de olika ingående organisationerna, att prata med våra patient- och närståenderepresentanter eller träffa sjukhusbiblioteket och få bokrekommendationer på concertemat.

Mål

SUHCCC ska erbjuda kvalitetssäkrade utbildningar till patienter och närstående samt fortsätta att utveckla utbildningar och färdighetsträning för studenter och medarbetare.



Strategiskt område Utbildning



USVE-status för specialiserad palliativ vård i Skåne

Under året har den specialiserade palliativa vården i Skåne tilldelats status som universitetssjukvårdsenhet (USVE). Erkännandet bekräftar den höga kvaliteten inom såväl klinisk verksamhet som forskning, utveckling och utbildning. Det utgör en viktig kvalitetsmarkör och stärker förutsättningarna för fortsatt utveckling, rekrytering och samverkan inom SUHCCC.

Forskarskolan CARES 4.0

Med medel från Cancerfonden bedrivs forskarskolan CARES 4.0 mellan 2025 och 2027. CARES sker i samarbete med Göteborgs universitet med 2 ansökningsomgångar under 3 års tid. Programmet består av 5 digitala kurser (1,5 ECTS per kurs) med ett utbytesprogram samt 4 retreats. Under våren 2025 har man antagit 21 sökande från Lund och Göteborg, varav 12 från klinisk och 9 från preklinisk sida. Programmet har förutom de olika kurserna (kliniska prövningar, translationell cancerforskning, liquid biopsy, medicinsk bioinformatik och epigenetik i cancerforskning) även samtal om karriärer, finansiering, nya kliniska prövningar och grundläggande cancerforskning.

En dag för teamet runt patienter med cancer

RCC Syd arrangerade 2025 *En dag för teamet runt patienten med cancer* med fokus på anhöriga och närstående – både barn, unga och vuxna. Kompetens från Socialstyrelsen, Nationellt kompetenscentrum anhöriga, Nära cancer, med flera medverkade för att lyfta anhörigas och närståendes roll. Syftet med dagen var att ge deltagarna kunskap och stöd för att möta anhöriga och närstående i cancervården.



Strategiskt område

Forskning, utveckling och innovationer

Precisionsmedicinskt centrum syd

Region Skåne och Lunds universitet har etablerat Precisionsmedicinskt centrum syd, vars syfte är att stärka samverkan mellan klinisk verksamhet och akademisk forskning inom precisionsmedicin. Centrumet leds av gemensamt verksamma kliniker och forskare och organiseras i tvärprofessionella arbetsgrupper som utgår från hälso- och sjukvårdens behov. Etableringen av centrumet skapar tydliga strukturer för translationell forskning och stärker förutsättningarna för att precisionsmedicinska metoder snabbare ska komma cancerpatienter till nytta. För SUHCCC innebär detta ökad kapacitet att integrera avancerad diagnostik och individanpassade behandlingsstrategier i vården, stärkt klinisk relevans i forskningen samt förbättrade möjligheter till samverkan, gemensam infrastruktur och långsiktig positionering inom precisionsmedicin på nationell och internationell nivå.

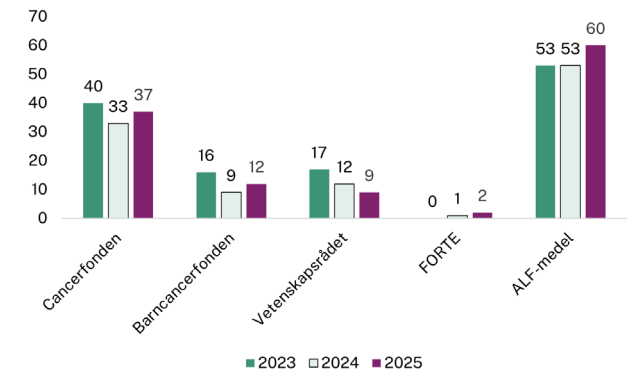
Förbättrad regional uppföljning av kliniska studier

I nuläget finns cirka 290 kliniska prövningar registrerade i Region Skåne, och baserat på nationella siffror uppskattas omkring 100 av dessa vara onkologiska. SUHCCC arbetar tillsammans med Forum Söder och Region Skåne för att via QlikSense skapa ett samlat uppföljningssystem för studier, kompetenser och publikationer, utan att belasta verksamheterna med manuell registrering. Systemet kommer på sikt även att inkludera statistik från Etikprövningsmyndigheten och möjliggöra terapiområdesspecifik uppföljning, inklusive cancer. Rekryterings- och inklusionsdata finns idag främst på verksamhetsnivå, medan nationella databaser som Cancerstudier i Sverige för närvarande är den mest heltäckande källan för överblick av pågående cancerstudier.

Mål

SUHCCC ska stödja att kliniskt patientnära forskning av hög kvalitet etableras och att grund- och translationell forskning är internationellt konkurrenskraftig.

Tilldelning av forskningsanslag



Antal forskningsanslag inom cancer som tilldelats forskare vid LUCU.

De forskningsanslag som presenteras i diagrammet ovan inkluderar projektanslag, kliniska behandlingsstudier, planeringsgrupp och forskarskola. Utöver dessa anslag har finansiering för bland annat fellowship inom vårdforskning, forskningsmånader, postdoktorstjänster och forskartjänster utdelats av Cancerfonden och Barncancerfonden.

Nya resultat från MASAI-studien

MASAI-studien (Mammography Screening with Artificial Intelligence) som leds av Kristina Lång, forskare och docent i diagnostisk radiologi vid Lunds universitet, är den första randomiserade, kontrollerade studien av AI-stödd mammografiscreening. 2025 presenterades nya resultat som visar att AI-stödd screening ger högre cancerdetektion och känslighet jämfört med standardiserad dubbelgranskning.



Kristina Lång.

Resultaten visar därmed att AI bidrar till tidigare upptäckt av kliniskt relevant bröstcancer, vilket kan förbättra prognos och minska behovet av mer omfattande behandling. Detta stärker kvaliteten i screeningprogrammen och har direkt betydelse för cancervårdens medicinska utfall. Införandet av AI i screeningprocessen har möjliggjort en omfördelning av granskningsarbetet, vilket resulterade i en 44 % minskning av den totala granskningsarbetsbördan för radiologer jämfört med traditionell dubbelgranskning.



Fokus på ATMP

Under 2025 togs ATMP-centrum vid Skånes universitetssjukhus i drift. Läkemedel för avancerad terapi är biologiska läkemedel som baseras på celler, vävnader eller gener. De kallas ofta ATMP, från engelskans Advanced Therapy Medicinal Products. Centret skapar en sammanhållen struktur för produktion, klinisk prövning och behandling med cell- och genterapier, med särskilt fokus på svåra och livshotande sjukdomar, inklusive cancer. Satsningen stärker kopplingen mellan forskning och klinisk vård, och ger patienter tidigare tillgång till innovativa behandlingar. ATMP-centret positionerar Skånes universitetssjukhus som en nationell nod för nästa generations precisionsmedicin.

Under året startade också projektet Path2patient, som syftar till att underlätta utveckling och kommersialisering av forskning inom ATMP. Projektet kommer pågå i tre år med finansiering via Tillväxtverket från Europeiska regionala utvecklingsfonden (ERUF), samt stor medfinansiering från Region Skåne via Regional utveckling. Projektet leds av Lunds universitets innovationskontor (LU Innovation), och genomförs i samarbete med SmiLe Venture Hub, Medicon Village Innovation, ATMP-faciliteten vid Lunds universitet (LU-ATMP) och ATMP-centrum vid Skånes universitetssjukhus. Finansieringen syftar till att förbättra stödsystemet för att påskynda vägen från akademiska resultat till innovation, stärka stödet till forskare och nystartade företag och skapa ett internationellt konkurrenskraftigt ekosystem inom ATMP. Satsningen bidrar till att bygga ett internationellt konkurrenskraftigt ATMP-ekosystem och stärker SUHCCC:s position inom avancerad, translationell cancerbehandling.

Utmärkelser och anslag

Årets cancerforskare 2025

Kristian Pietras, professor och forskare vid Lunds universitets cancercentrum, tilldelades utmärkelsen "Årets cancerforskare" av Cancerfonden med motiveringen: "Med enastående forskning om tumörens mikromiljö har han gett oss nyckeln till att förstå hur celler i blodkärl och bindväv samverkar med tumörceller. Genom att kartlägga och påverka signaler mellan cellerna öppnar han dörren för nya behandlingsmetoder som kan stoppa tumörens tillväxt."



9,6 miljoner till forskning om avlastande stomi

Pamela Buchwald, docent vid Lunds universitet och överläkare vid Skånes universitetssjukhus, har tilldelats ett anslag från Vetenskapsrådet på 9,6 miljoner kronor för genomförandet av SELSA-studien (Selective Defunctioning Stoma Approach). Projektet är en nordisk multicenterstudie som undersöker selektiv användning av avlastande stomi vid låg främre resektion för rektalcancer. Anslaget möjliggör en storskalig klinisk och translationell forskningssatsning med målet att förbättra behandlingsstrategier, minska komplikationer och stärka den evidensbaserade vården för patienter med rektalcancer.

Bröstcancerförbundets utmärkelse 2025

Bröstcancerförbundets utmärkelse 2025 tilldelas docent Niklas Loman, överläkare och bröstoncolog vid Skånes universitetssjukhus i Malmö och forskare vid Lunds universitet. Niklas Loman får Bröstcancerförbundets Utmärkelse 2025 för sina insatser för bröstcancerforskningens framsteg, men också för sitt outtröttliga arbete för patienternas bästa. I motiveringen betonas att "hans ödmjuka engagemang för bröstcancerdrabbade är genuint – och gör skillnad på riktigt".



Årets cancernätverkare 2025

Mef Nilbert, adjungerad professor i onkologi vid Lunds universitet och överläkare på Skånes universitetssjukhus, utsågs 2025 till årets cancernätverkare av Nätverket mot cancer. Det är en hedersutmärkelse som tilldelas en person eller verksamhet som genom sitt engagemang stöttar Nätverket mot cancers målsättning att stärka patientens inflytande och möjligheter till optimal vård. Under 2024 fick Mef Nilbert i uppdrag att föreslå en uppdaterad nationell cancerstrategi, och under loppet av nio månader har hon lyssnat till alla berörda aktörer, inklusive patienter och närstående, för att skapa en strategi som möter dagens och framtidens behov inom cancervården.

Anslag och etableringsbidrag stärker forskningen inom palliativ vård

Under året har flera betydande forskningsanslag erhållits av forskare vid Palliativt utvecklingscentrum. Dessa anslag stärker SUHCCC:s forskningsprofil inom palliativ vård och breddar forskningen till att omfatta både tidig integration, kommunikation och samhällsengagemang.

Dröfn Birgisdottir har erhållit ett etableringsbidrag från Forte om 3,7 miljoner kronor för projektet *TILLSAMMANS – En ny modell för samverkan mellan civilsamhället och vård och omsorg för att stödja människor med livshotande sjukdomar och palliativa vårdbehov, samt deras närstående.*

Mikael Segerlantz, specialist i palliativ medicin och docent, har beviljats 3 miljoner kronor från Cancerfonden för projektet *Early Identification and Integration of Palliative Care*. Projektet fokuserar på tidig identifiering av palliativa vårdbehov och integrering av palliativ vård för att möta dagens och framtidens ökade vårdbehov.

Maria Schelin, docent i epidemiologi, har beviljats 2,4 miljoner kronor från Cancerfonden för projektet *To understand and be understood - A research program on healthcare communication in the presence of death*. Projektet handlar om kommunikation med patienter med obotlig cancer och syftar till att förstå de olika aspekterna av kommunikation i det här skedet i livet.

Donation om 420 miljoner kronor till forskningsprogrammet L2cancerBridge

L2CancerBridge-programmet är ett internationellt excellenscenter som mottog en donation 420 miljoner kronor som förmedlades via Fru Berta Kamprads cancerstiftelse. Programmet är ett samarbete mellan Lund och Lausanne inom translationell cancerforskning med fokus på immunonkologi och utveckling av nya terapier. Donationen förvaltas av centrumbildningen CREATE Health vid Lunds tekniska högskola. Programmet startade under 2018 av Carl Borrebaeck och Kristian Pietras (LUCC) i samarbete med Douglas Hanahan och George Coukos (Swiss Cancer Centre EFPL, Lausanne). Finansieringen har möjliggjort långsiktiga, högkvalitativa forskningssatsningar som annars inte varit möjliga inom ordinarie anslagsramar. L2CancerBridge har skapat ett betydande och långsiktigt värde för både forskning och framtida cancervård, samtidigt som det tydligt stärker SUHCCC:s vetenskapliga genomslag, samverkansförmåga och strategiska utveckling med snabbare implementering.

CIRCE

CIRCE – Centrum för tvärvetenskaplig forskning om cancer och jämlikhet hos kvinnor har etablerats som ett långsiktigt, tvärvetenskapligt forskningsinitiativ inom LUCC. CIRCE har beviljats 70,6 miljoner kronor för de första sex åren från FORTE, med Vetenskapsrådet som medfinansier. CIRCE är utformat som ett tioårigt forskningsprogram och leds av Lao Saal och Sophia Zackrisson. Centrumet har bildats som ett direkt resultat av både tidigare och nya samarbeten inom LUCC och samlar kompetens från flera discipliner för att studera cancer ur ett jämlikhets- och kvinnoperspektiv. Etableringen av CIRCE innebär en strategisk förstärkning av arbetet med jämlik cancervård och genusrelaterade skillnader i cancerprevention, diagnostik, behandling och överlevnad. Den betydande externa finansieringen möjliggör en långsiktig och sammanhållen forskningsmiljö, vilket är avgörande för att adressera komplexa samhälls- och vårdrelaterade frågeställningar.

Miljoner till forskning om tidig upptäckt av cancer

År 2025 beviljades forskare vid LUCC betydande externa medel från Cancerfonden inom området tidig upptäckt av cancer. Sandra Lindstedt erhöll 27 miljoner kronor för forskning om tidig diagnostik av lungcancer, och Daniel Ansari beviljades 5 miljoner kronor för forskning om tidig diagnostik av pankreascancer. Anslagen stärker det strategiska arbetet med tidig cancerdiagnostik, ett område med stor betydelse för behandlingsresultat och överlevnad. Finansieringen möjliggör utveckling och validering av nya diagnostiska metoder inom två cancerformer där tidig upptäckt är avgörande men ofta bristfällig. Satsningarna bidrar till att stärka den translationella forskningen, öka den kliniska relevansen och skapa förutsättningar för framtida implementering i cancervården. Sammantaget ökar anslagen både forskningens genomslag och SUHCCC:s förmåga att bidra till mer effektiv och jämlik cancervård.

Fellowship i vårdvetenskaplig forskning från Cancerfonden



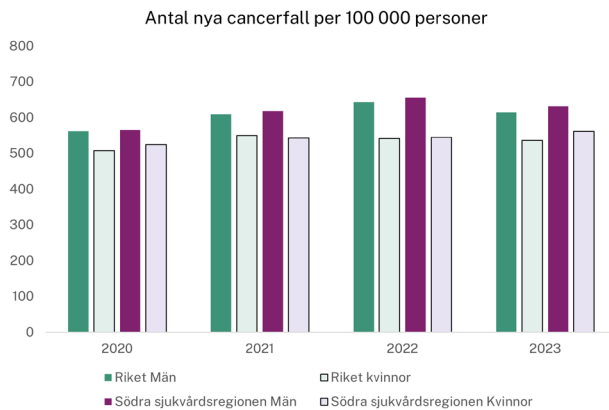
Anetta Bolejko.

Anetta Bolejko, röntgensjuksköterska vid Skånes universitetssjukhus och docent i radiografi vid Lunds universitet, driver forskning om personcentrerat perspektiv i framtidens cancerscreening i Sverige. Genom ett treårigt fellowship i vårdvetenskaplig forskning har hon förutsättningar att driva flera kliniska vetenskapliga studier och handleda egna doktorander i vårdvetenskap. Anettas forskning omfattar fyra studiepaket och inkluderar hälsorelaterade erfarenheter av screening för prostatacancer och lungcancer som studeras för risk-nytta-analys inför kommande rekommendationer kring cancerscreening. Projektet avser även att utveckla personcentrerat beslutsstöd för välgrundat beslut om deltagande i framtidens bröst- och prostatacancerscreening. Målsättningen är även att utveckla riktlinjer för personcentrerad vård i uppföljningsprogram vid ärftlighet och hög risk för bröstcancer.

Vårdproduktion och tillgänglighet

Incidens och prevalens

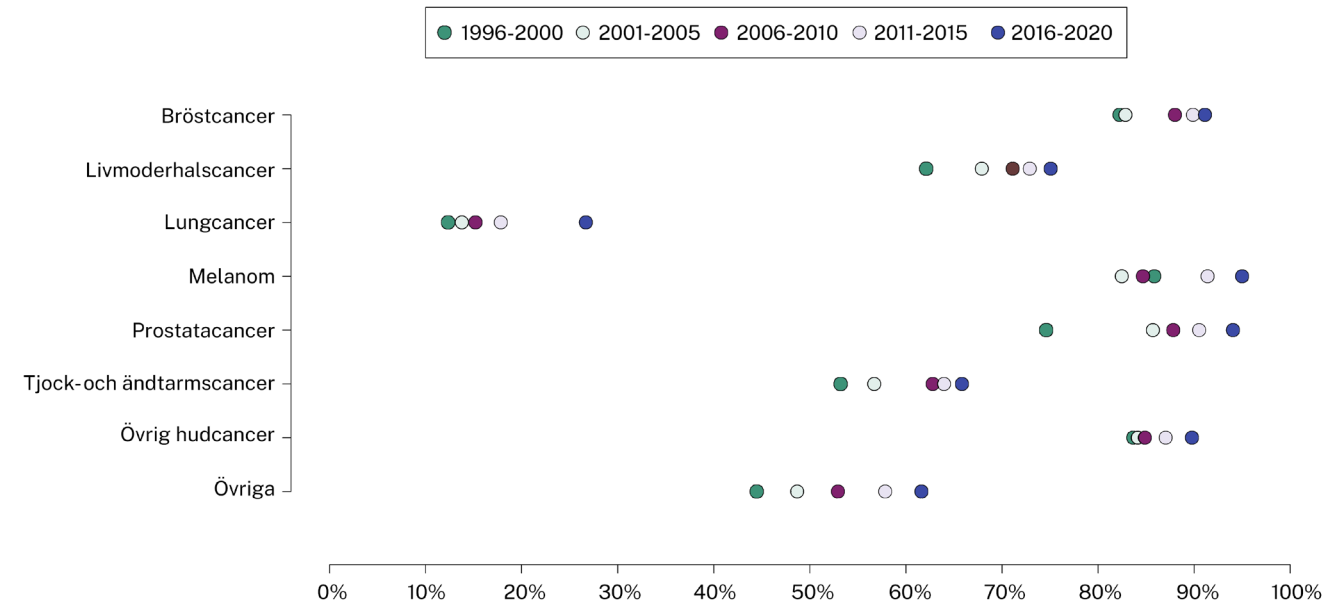
Cancerincidens och -prevalens ökar, vilket ställer högre krav på vårdens kapacitet och tillgänglighet. Statistik från cancerregistret visar att incidensen av cancer ökar både nationellt och regionalt. Inom Södra sjukvårdsregionen är andelen personer som insjuknar i en cancersjukdom högre jämfört med riket som helhet. Denna utveckling understryker vikten av förebyggande insatser, tidig upptäckt och effektiv vård. För att möta denna utmaning krävs ett fortsatt fokus på forskning och förbättrad tillgång till behandling inom SUHCCC.



Antal nya cancerfall per 100 000 personer. Ålder: 0-85+.
Diagnos: Samtliga tumörer, oavsett tumörtyp.

Relativ 5-årsöverlevnad

Inom Södra sjukvårdsregionen ses en fortsatt förbättrad relativ 5-årsöverlevnad. Relativ överlevnad definieras som kvoten mellan den observerade överlevnaden bland patienter med cancer och den förväntade överlevnaden. Den förväntade överlevnaden baseras på befolkningsdata givet samma kön, ålder och kalenderperiod och kan tolkas som sannolikheten att överleva givet frånvaro av andra dödsorsaker.



Relativ 5-årsöverlevnad i Södra sjukvårdsregionen bland personer med diagnosår 1996–2020.
Källor: Regionala cancerregistret och Human Mortality Database (www.mortality.org).

Standardiserade vårdförlopp

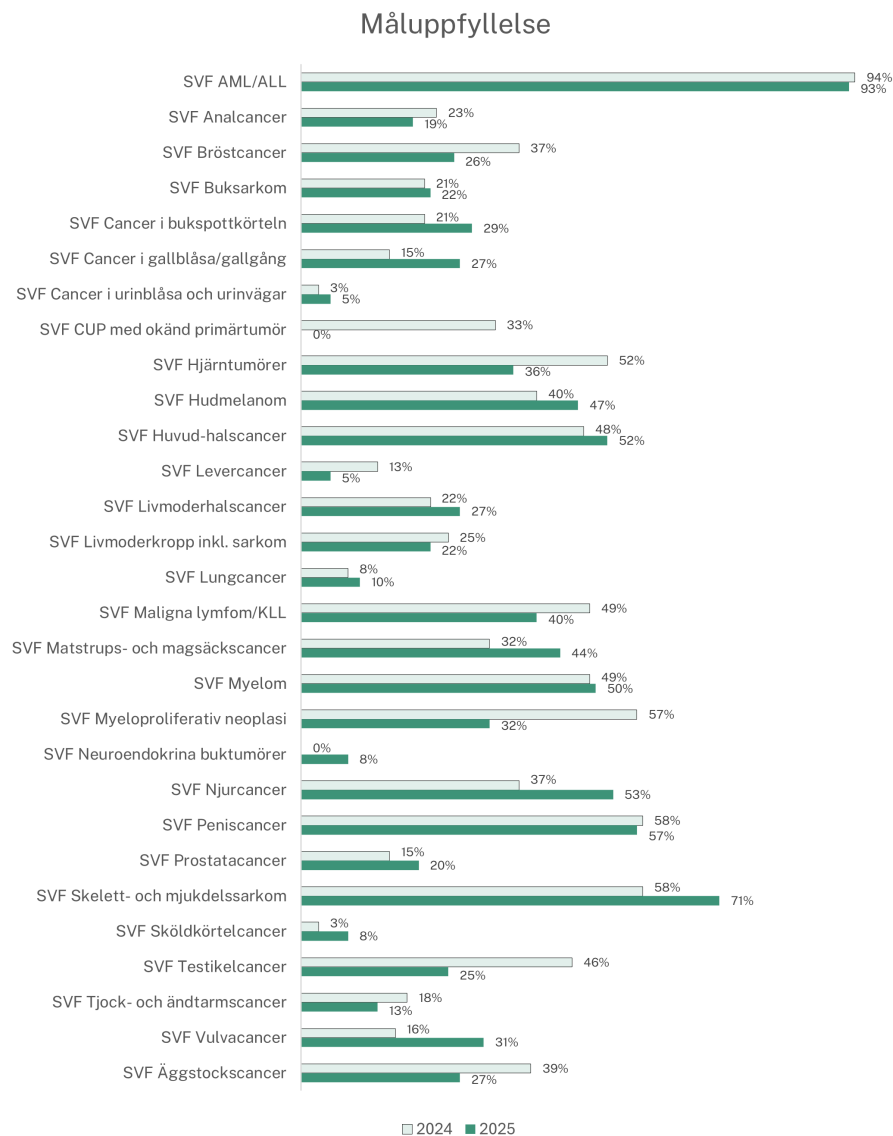
På Skånes universitetssjukhus utreds och behandlas patienter inom 32 standardiserade vårdförlopp (SVF). SVF är ett nationellt arbetssätt som ska garantera patienter likvärdig och jämlik utredning och behandling vid välgrundad misstanke om cancer oavsett var man söker vård. Syftet med SVF är att minska onödig väntan och ovisshet för patienten. Inflödet av remisser fortsätter att öka och 2025 inkom drygt 15 600 remisser med välgrundad misstanke om cancer till Skånes universitetssjukhus. Detta dock utan ett ökat antal startade behandlingar, vilket stämmer överens med bilden nationellt.

Minskade ledtider till MDK

Det har skett en successiv minskning av ledtiden från välgrundad misstanke till multidisciplinär konferens (MDK) från i genomsnitt 35 dagar år 2023 till 28 dagar år 2025. Inom SUHCCC pågår ett arbete med införandet av en mer enhetlig struktur för MDK, vilket innefattar tydliggörande av ansvar, definierade kontaktvägar och standardiserade rutiner för MDK-anmälan.

Måluppfyllelse – vård inom beslutad tid

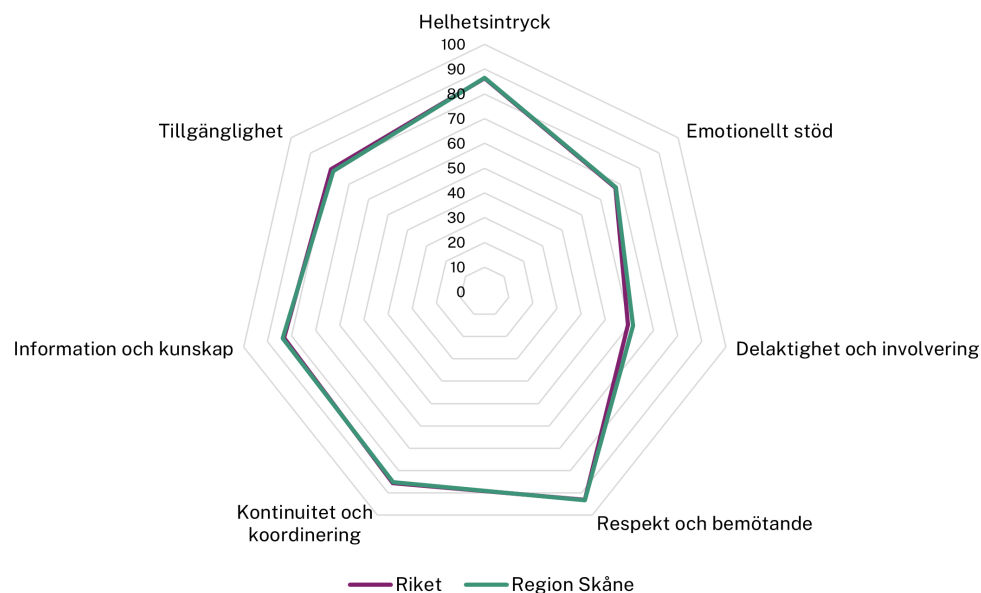
Det nationella målet är att 80 procent av patienter inom SVF ska få vård inom beslutad tid (måluppfyllelse). Måluppfyllelsen har legat stabil sedan förbättringen under 2024. Vid sammanslagning av samtliga vårdförlopp kvarstår måluppfyllelsen på Skånes universitetssjukhus med 28 procent 2025, medan Region Skåne fortsatt ligger på 35 procent. Förbättrad måluppfyllelse ses fortsatt inom flera gynekologiska och urologiska förlopp. I tabellen till höger ses utvecklingen av repektive förlopp mellan 2024 och 2025.



Patient Reported Experience Measures

Uppföljning av patienternas upplevelse av bland annat väntetider, samordning och information ingår som en viktig del i vårdens utvecklingsarbete och är ett sätt att följa upp personcentrerade arbetssätt i vården. För att ta reda på patienternas upplevelser av att utredas enligt SVF får patienten en PREM-enkät sex till tio veckor efter avslutad utredning. PREM står för Patient Reported Experience Measures, som på svenska kallas patientrapporterade erfarenhetsmått. Både patienter som fått ett cancerbesked och de som avslutat SVF av någon annan orsak får enkäten.

Svarsfrekvensen ligger på drygt 55 %. Inom Region Skåne ses förbättring jämfört med 2024 framför allt inom områdena delaktighet och involvering, information och kunskap samt respekt och bemötande. I stora drag ligger resultatet för Region Skåne i linje med riket.



Dimensionspoäng för Region Skåne i jämförelse med riket (avser år 2025).

Rehabilitering och överlevnad

Allt fler personer överlever sin cancersjukdom, vilket medför att antalet personer som behandlats för cancersjukdom ökar. Därtill leder förbättrad behandling till att en allt större andel patienter kan leva länge med sin sjukdom. Detta har stor betydelse för hälso- och sjukvården, som behöver tillgodose kraven på rehabiliteringsinsatser och tillgänglig vård såväl under som efter avslutad cancerbehandling.

Kontaktsjuksköterska

Alla patienter inom SVF ska erbjudas en kontaktsjuksköterska. Kontaktsjuksköterskan har i uppdrag att samordna patientens vård, och är också den funktion som står för kontinuitet och fortlöpande stöd till patienten genom hela vårdförloppet. 2025 erbjöds 83 % av patienterna stöd av en kontaktsjuksköterska.

Tidig rehabiliteringsbedömning

Målet är att alla patienter inom SVF ska erbjudas en tidig rehabiliteringsbedömning. Ett kontinuerligt arbete pågår för att öka användandet av skattningsformuläret "Hälsoskattning för cancerrehabilitering" och säkra att patienter tidigt i processen och kontinuerligt erbjuds cancerrehabilitering. 2025 erbjöds 43 % av patienterna en tidig rehabiliteringsbedömning.

Samarbeten

Internationella samarbeten

CCI4EU

Comprehensive Cancer Infrastructures for Europe (CCI4EU) är ett initiativ med målet att stärka och utveckla omfattande cancerinfrastrukturer (CCI) i Europa. Programmet syftar till att förbättra forskning, innovation och digital kapacitetsutveckling inom cancervården och genom det förbättra patientvården och främja innovation på en europeisk nivå. Pilotaktiviteter i fem länder har nu slutförts, och utvärdering pågår. Inom ramen för programmet har utvecklade verktyg, riktlinjer och en digital plattform för kunskapsdelning tagits fram. Det har också etablerats nätverk och partnerskap mellan lokala aktörer, myndigheter och EU-intressenter. Projektet avslutas under 2026 och fokuserar nu på dokumentation, spridning och hållbarhetsplaner.

EUnetCCC

EUnetCCC är ett initiativ som syftar till att etablera ett hållbart nätverk av Comprehensive Cancer Centres och stärka samverkan, kvalitet och jämlikhet i den europeiska cancervården. Under 2025 har Sverige deltagit i en nationell och en regional pilot där man har kartlagt samverkansformer inom landets sex sjukvårdsregioner. Analys pågår kring hur dessa kan utvecklas för att stödja en framtida nationell CCC-struktur. Arbetet har även omfattat en nationell kartläggning av befintliga initiativ och arbetssätt inom survivorship care. I den regionala piloten (sydöst) har fokus varit att identifiera styrkor, behov och utvecklingsmöjligheter i vårdprocesser, inklusive behov av standardiserade arbetssätt och tydligare strukturer för multidisciplinära team. Möjligheter för integrerad forsknings- och vårdverksamhet har analyserats tillsammans med Linköpings universitet, med särskild inriktning på interventionell klinisk forskning.

EU CiP – en europeisk satsning på cancerinformationsportal

EU CiP-konsortiet samlar 40 partnerorganisationer från 18 europeiska länder för att utveckla gemensamma cancerinformationsportaler. Portalerna utgör ett första steg i etableringen av European Cancer Patient Digital Centre (ECPDC) – en digital satsning som ska stödja patienter genom hela cancerresan. Projektet samlar expertis inom cancerforskning, patientmedverkan och hälsolitteracitet och utvecklas i nära samarbete med patienter. Syftet är att erbjuda evidensbaserad, lättillgänglig och patientnära information som minskar ojämlikheter och stärker individens möjligheter att fatta informerade beslut. Under kommande år bygger projektet vidare på cancerinformationsportalerna som utgör grunden i det framtida European Cancer Patient Digital Centre (ECPDC).

Nationellt CCC-nätverk

Det nationella CCC-nätverket verkar för att stärka nationell samverkan kring forskning, vård, utbildning och kvalitetssäkring inom cancerområdet. I CCC-nätverket ingår, utöver SUHCCC, Karolinska, Sahlgrenska, Linköping och Uppsala CCC. Norrlands universitetssjukhus i Umeå och Universitetssjukhuset i Örebro är under ackreditering.

Under året har det bildats en nationell grupp för omvårdnad och rehabilitering, som samlar representanter från samtliga CCC:er. Hittills har gruppen bland annat utbytt erfarenheter av hur man organiserar respektive CCC, re-ackrediteringsarbete samt diskuterat behovet av avancerade specialistsjuksköterskor inom cancervård.

Ny nationell samverkansgrupp

Det pågår också etablering av en nationell samverkansgrupp som ska stödja arbetet med implementering av den nya cancerstrategin. Socialstyrelsen är sammankallande och i gruppen ingår representanter från RCC i samverkan och nationella CCC-nätverket. Syftet med samverkansgruppen är att säkerställa nationell–regional samordning för att genomföra Sveriges cancerstrategi och främja snabb implementering av nationella riktlinjer, kvalitetsförbättringar, forskning och patientcentrerade insatser.

Läs mer om vad som
händer inom SUHCCC

[vardgivare.skane.se/kompetens-utveckling/
sakkunniggrupper/cancer-centre/](http://vardgivare.skane.se/kompetens-utveckling/sakkunniggrupper/cancer-centre/)

