

# Skattning av effekter på resursanvändning av mobila team närsjukvård, MTN i Region Skåne.

Anna Glenngård & Lina Maria Ellegård  
KEFU, Ekonomihögskolan, Lund

2026-04-01

## 1. Inledning

### 1.1 Bakgrund

Mobilt team närsjukvård, MTN, finns på nio platser i regionen: Landskrona (startade januari 2023), Kristianstad (startade december 2023), Ystad (startade januari 2024), Hässleholm, Ängelholm och Helsingborg (startade juni 2024) samt Lund, Trelleborg och Malmö (startade oktober 2024). MTN Trelleborg och Malmö utgår från samma lokaler i Malmö. I Malmö och Lund fanns sedan tidigare team med likartat uppdrag som MTN men med utgångspunkt från hälsovalet. I Ystad, Ängelholm, Helsingborg och Hässleholm fanns sedan tidigare team med delvis likartat uppdrag med utgångspunkt från respektive sjukhus. På övriga platser fanns inga mobila team med likartat uppdrag sedan tidigare. Primärvården har det organisatoriska ansvaret, inledningsvis via Primärvårdsnämnden men sedan den 1 januari 2025 via den nya förvaltningen Nära vård.

MTN består av läkare, sjuksköterskor, kurator, sekreterare och enhetschef. Uppdraget för MTN är att tillhandahålla vård och samordna insatser för patienter utanför sjukhus samt att ge råd och stöd till andra vårdgivare. Syftet är att tillhandahålla en trygg, tydlig och tillgänglig vård för patienter som kan och önskar vårdas hemma (ordinärt eller särskilt boende) och att samordna insatser med andra vårdgivare i enlighet med behov och önskemål hos varje enskild patient. Det finns inga inkluderingskriterier för vem som får ta del av vårdformen, men tre exkluderingskriterier; barn, patienter där en psykiatridiagnos är den primära orsaken till behovet samt patienter inom högspecialiserad vård. Alla vårdaktörer (kommun, ambulans, sjukhus, vårdcentral och läkarbil) kan kontakta MTN och sedan gör teamet en bedömning av patientens behov på plats i hemmet. Därefter fattas beslut om fortsatta insatser från MTN och/eller insatser från andra vårdgivare i samverkan med MTN, baserat på behov hos varje enskild patient. Det finns relativt stora frihetsgrader för respektive MTN att, tillsammans med andra vårdgivare, utveckla ändamålsenliga processer, strukturer och rutiner som svarar mot de behov och förutsättningar som finns på respektive plats. Regionen har tydliggjort *vad* uppdraget går ut på men inte *hur* det ska genomföras. Arbetssätt och innehåll i vårdformen kan utvecklas och anpassas efter lokala förutsättningar i verksamheter och den miljö de verkar i. MTN arbetade inledningsvis vardagar, måndag-fredag, med undantag för MTN Ystad som även arbetade helger, dagtid. Under 2025 har samtliga team successivt utökat arbetstiderna till att även innefatta helger, dagtid. MTN Trelleborg/Malmö och Lund började arbeta helg i juni 2025 och MTN Hässleholm, Kristianstad, Ängelholm, Helsingborg samt Landskrona i september 2025.

### 1.2. Rapportens syfte och genomförande

I föreliggande rapport redovisas en skattning av konsekvenser avseende resursanvändning förknippat med MTN i Region Skåne. Projektet är godkänt av Etikprövningsmyndigheten. Skattningen innefattar fyra delar:

1. *Beskrivning av faktiska volymer av insatser* från samtliga MTN i syfte att illustrera variation i vem som kontaktar teamen, vilka insatser som görs samt utveckling av totala volymer av insatser över tid. Data avseende volymer och typ av insatser från teamen har inhämtats från DARC och itACiH. DARC, Region Skånes enhet för dataanalys och registercentrum, är en enhet som kan matcha data från olika administrativa register och kvalitetsregister baserat på patienters personnummer. itACiH är ett administrativt system som används inom ASIH (avancerad sjukvård i hemmet) för att planera insatser i hemmet. Denna del redovisas i tabeller per månad för samtliga team - både som totala volymer och andelar av olika sorters besök samt vem som kontaktar teamen. Analysen omfattar data på gruppnivå från den första månaden som respektive MTN arbetade till och med oktober 2025, i syfte att kunna redovisa minst 12 månaders utveckling för samtliga team.
2. *Skattning av normala årsvolymer av insatser* från samtliga MTN i syfte att illustrera volymer av insatser då teamens arbete har stabiliserats. För att ge en rättvisande bild av volymer av insatser för ett år behövs data avseende 12 månader efter att volymerna har stabiliserats och efter att teamen ändrat sina arbetstider till att även innefatta helger för samtliga MTN. Då sådana data saknas uppskattas normala årsvolymer för respektive team baserat på den data som finns tillgänglig (del 1 ovan) samt antaganden om vad som kan betraktas som normala volymer då teamens arbete har stabiliserats och arbetstiderna ändrats.
3. *Skattningar av resurser för vad som skulle ha skett om MTN inte fanns.* Dessa skattningar baseras dels på statistik om vilken annan vårdgivare som kontaktar MTN, dels för typfall som motsvarar stora volymer av teamens insatser. Antalet typfall baseras på vad som är relevant och rimligt att göra beräkningar för och har bestämts i samråd med enhetschefer och läkare i teamen. Information om de resurser som teamen lägger för respektive typfall samt vad som annars skulle ha skett har också inhämtats från enhetschefer och läkare i teamen. Baserat på skattningar av normala volymer (Del 2 ovan) redovisas skattade skillnader i resursanvändning på totalen för MTNs insatser jämfört med en situation om MTN inte fanns och vården i stället skulle ha getts av andra vårdgivare.
4. *Före- och efterberäkningar* för patienter som fått insatser från MTN, som visar hur mycket andra insatser patienterna fick i genomsnitt en period innan de hade sin första kontakt och motsvarande under en period efter att de hade sin första kontakt och ifall skillnaderna är signifikanta. Dessa beräkningar sker för perioderna tre månader och sex månader före respektive efter första kontakt med teamen. Analysen bygger på data från DARC på individnivå över samtliga insatser från sjukvården för samtliga patienter som haft kontakt med teamen.

## 2 Redovisning av resultat

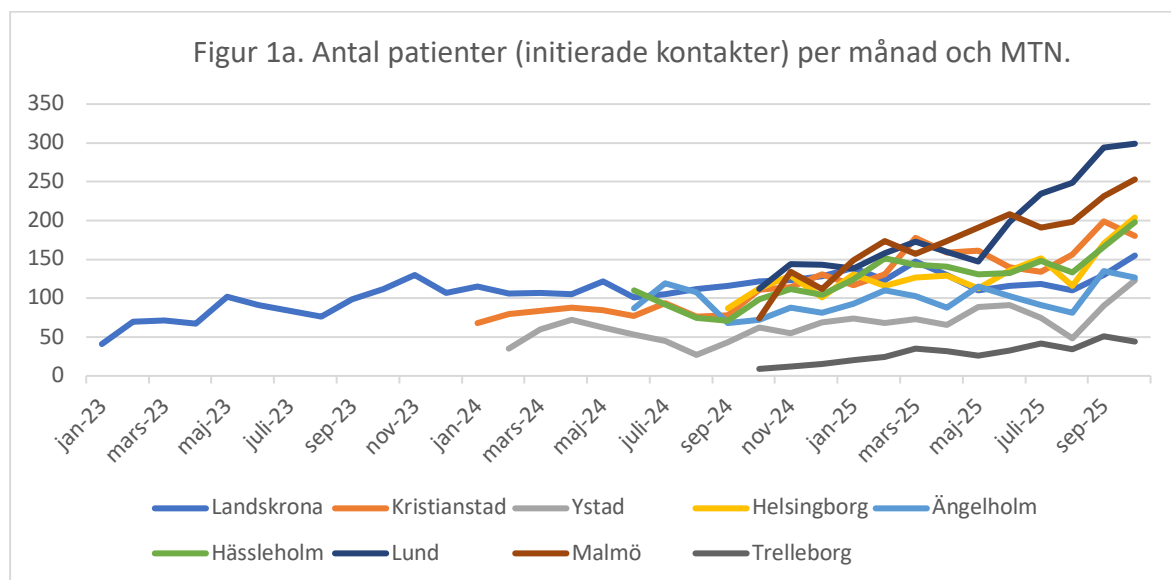
I detta kapitel sammanfattas resultaten av de fyra delarna. I kapitel tre redovisas mer utförliga beskrivningar och beräkningar för respektive del.

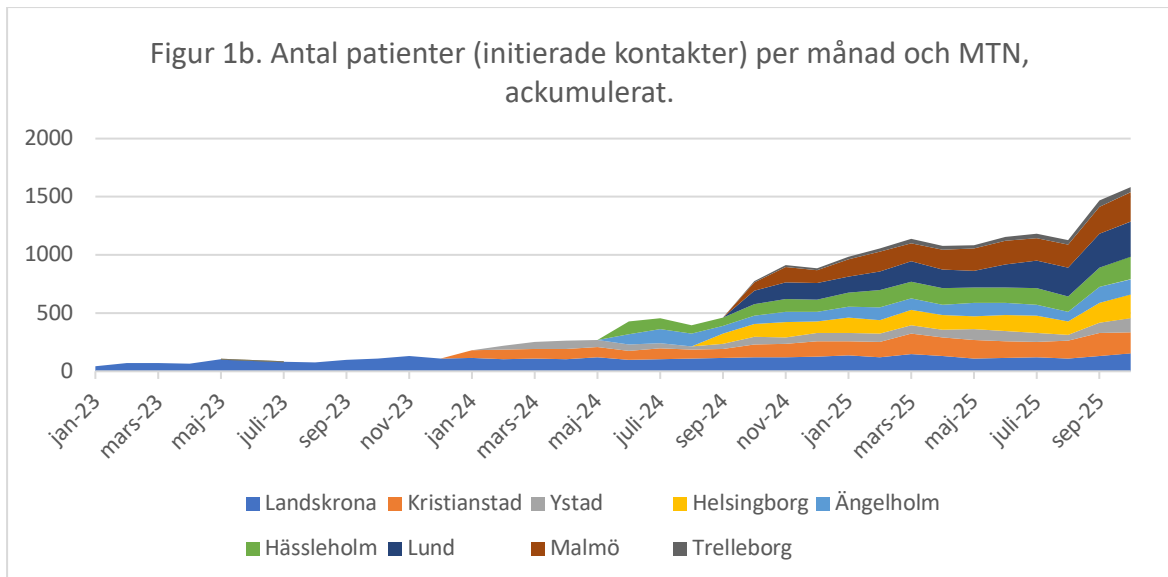
### 2.1 Faktiska volymer

#### 2.1.1 Patienter – faktiska volymer

Under perioden januari 2023 till oktober 2025, det vill säga sedan det första teamet (MTN Landskrona) startade fram tills att alla team hade arbetat minst 12 månader har teamen träffat *omkring 12 000 unika patienter*. I figur 1a och 1b illustreras utvecklingen av volymer för antal initierade patientkontakter, det vill säga varje gång en annan vårdgivare har kontaktat något MTN om en patient. Antalet initierade kontakter uppgår till drygt 18 000 sedan teamen startade sitt arbete (se 3.1.1-3.1.2 för en mer utförlig beskrivning).

- Bland patienterna finns boende i Skånes samtliga 33 kommuner.
- 56% av alla patienter är kvinnor.
- Medelåldern var 81 år vid första kontakt med något MTN och den äldsta patienten var 106 år. 10% var yngre än 67 år.
- 21% av alla patienterna avled inom 90 dagar efter sin första kontakt med något MTN och 28% avled inom 180 dagar.
- Efter avslutad kontakt med något MTN är det vanligast att ansvaret för patienten lämnas tillbaka till den vårdcentral där hen är listad, det vill säga att ansvaret för patienten kvarstannar i primärvården. I 10% av fallen hamnar patienten på en akutmottagning eller blir direktinlagd vid en avdelning på sjukhus.





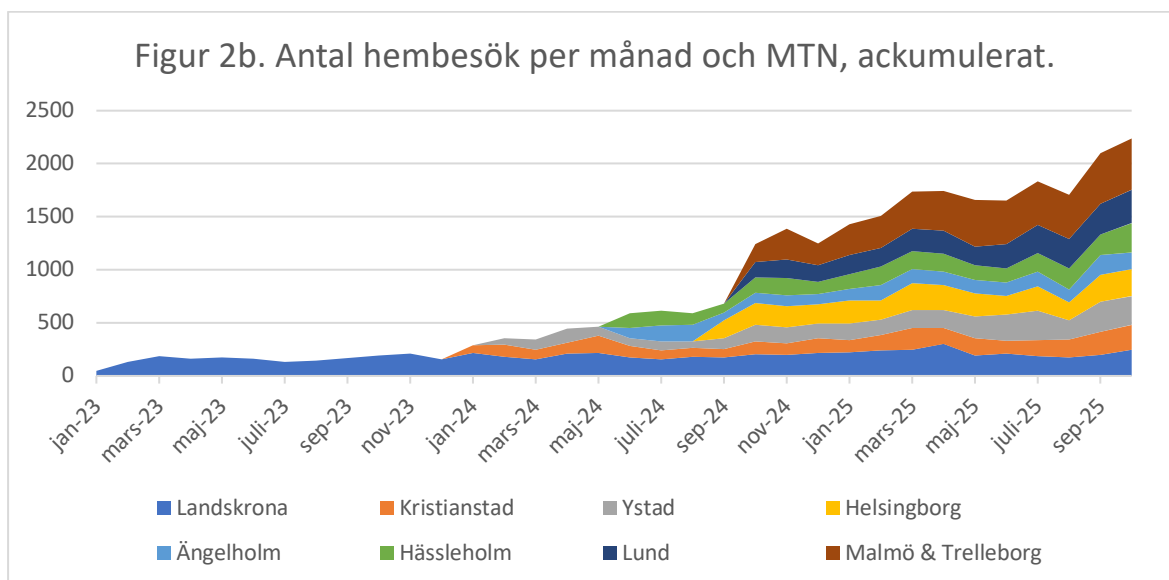
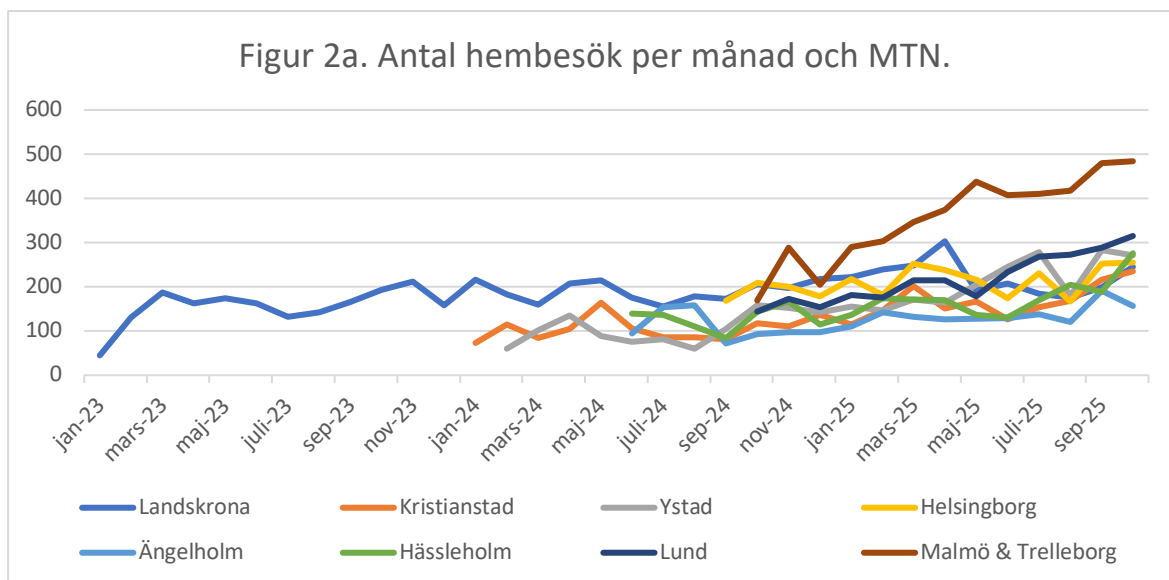
### 2.1.2 Insatser – faktiska volymer

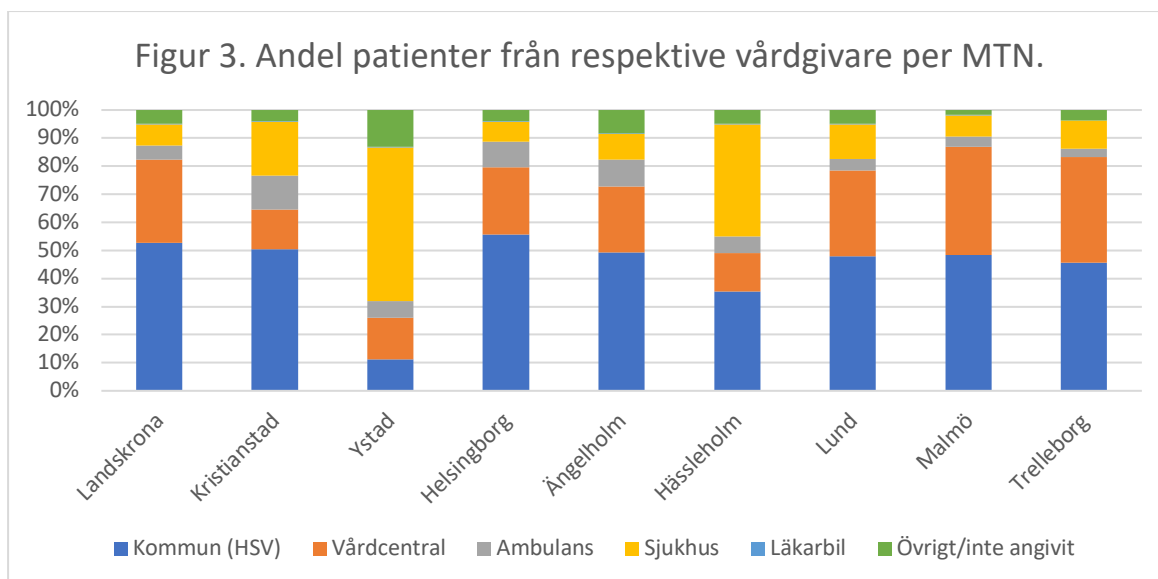
Under perioden januari 2023 till oktober 2025, det vill säga sedan det första teamet (MTN Landskrona) startade fram tills att alla team hade arbetat minst 12 månader har teamen genomfört omkring 28 000 hembesök, vilket illustreras i Figur 2a och 2b (se 3.1.2-3.1.3 för en mer utförlig beskrivning). Utöver hembesöken har teamen haft omkring 14 000 telefonkontakter med patienter.

- Varje unik patient som har fått någon insats från något MTN har i genomsnitt fått 2,2 hembesök.
- Fördelningen över hur många besök som varje patient får registreras per initierad kontakt med ett MTN (inte per patient), där en kontakt kan initieras flera gånger för samma patient. Vid drygt 72% av de initierade kontakterna har patienterna fått ett hembesök. Vid drygt 26% av de initierade kontakterna har patienterna fått mellan två och nio hembesök och vid drygt 1% har patienterna fått 10 hembesök eller fler.
- Majoriteten av alla besök (73%) har skett i ordinärt boende, följt av särskilt boende (29%). En mindre andel besök avser korttidsboende och LSS-boende.
- Det finns variation mellan teamen vad gäller var besöken sker. MTN Lund gör förhållandevis många besök i särskilt boende, MTN Malmö & Trelleborg samt MTN Ystad i ordinärt boende och MTN Kristianstad på korttidsboende.
- Drygt hälften av alla besök avser besök av en konstellation av läkare plus minst en profession ytterligare (sjuksköterska, kurator eller båda).
- I drygt en fjärdedel av alla besök är det en sjuksköterska som utför hembesöken, i 12% av fallen är det en kurator och i 8% av fallen är det en läkare.
- Det vanligast är att någon från en kommun (46%) kontaktar MTN om att göra ett hembesök, följt av vårdcentraler (25%) och sjukhus (17%). En mindre andel patienter (7%) hänvisas av ambulans (se figur 3).
- Det är stor variation mellan teamen avseende vem som utför besöken, vilket hänger samman med variation i vilken vårdgivare som kontaktar teamen om en patient. Hembesök efter kontakt från sjukhus avser ofta en punktinsats efter ordination från en läkare och utförs vanligen av en sjuksköterska i teamet. Hembesök efter kontakt från en kommun, vårdcentral eller ambulans avser ett bedömningsbesök eller uppföljningsbesök där en läkare oftast är med. Det är vanligare att sjukhusen

kontaktar MTN i Ystad och Hässleholm, vanligare att vårdcentralerna kontaktar MTN i Landskrona, Malmö & Trelleborg och Lund, samt vanligare att ambulansen kontaktar MTN i Kristianstad och Ängelholm.

- Utöver hembesöken följer teamen upp patienter via telefon. I genomsnitt har teamen haft drygt 750 telefonkontakter per månad, fördelat på drygt 310 samtal från läkare och 220 samtal vardera från sjuksköterska och kurator. Dessa volymer är mer stabila över tid än volymerna för hembesök. Dock fördubblades telefonkontakterna med läkare i samband med att teamen började arbeta helger.





### 2.1.3 Faktiska volymer – reflektion

Av flera skäl är det svårt att avgöra vad som är en normal volym patienter och insatser för respektive MTN per år:

- Volymererna ökar successivt under det första året, för att därefter stabiliseras. Ett genomsnitt av volymer för de första 12 månaderna såväl som för hela perioden som teamen arbetat blir därför en underskattning av teamens insatser.
- Det finns en säsongsvariation under året, vilket gör att ett genomsnitt per månad för en del av året kan bli missvisande. Detta gör att det är problematiskt att ge en rättvisande bild av årsvolymerna för de MTN där det saknas 12 månaders data efter att volymerna har stabiliserats.
- Volymererna har ökat då arbetstiderna för teamen ändrats från att arbeta endast måndag till fredag till att arbeta även under helger (Trelleborg/Malmö och Lund började arbeta helg i juni 2025 och Hässleholm, Kristianstad, Ängelholm, Helsingborg samt Landskrona i september 2025). Detta innebär att ett genomsnitt av de sista 12 månaderna, även för de team där volymerna har stabiliserats, innebär en underskattning av teamens normala årsvolymerna.

## 2.2 Uppskattade normala volymer

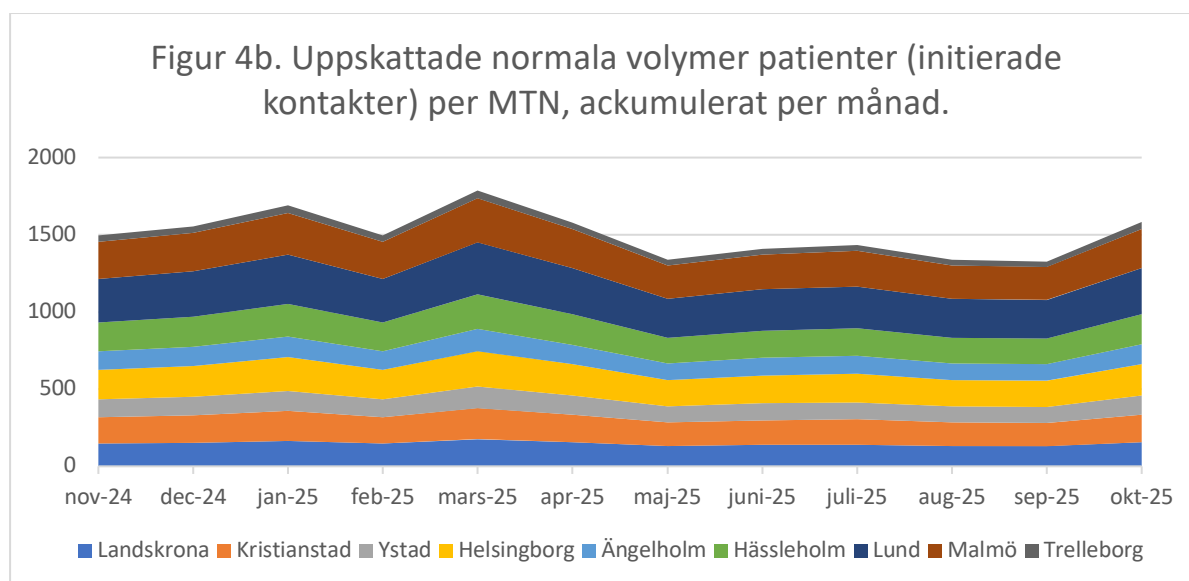
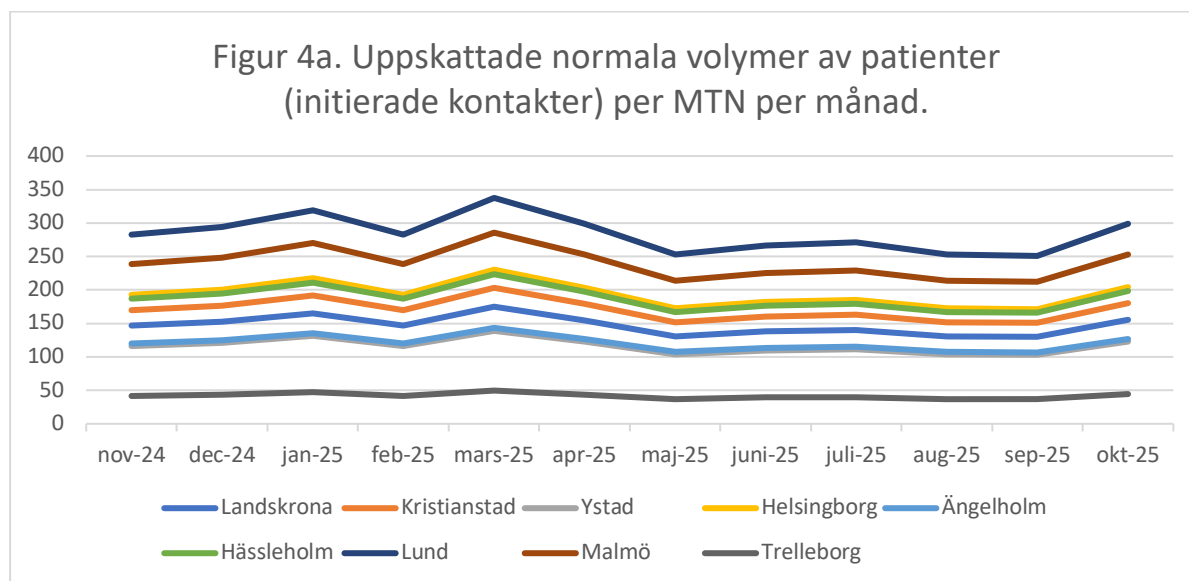
För att ge en rättvisande bild av volymer av insatser för ett år behövs data avseende 12 månader efter att volymerna har stabiliserats och efter att teamen ändrat sina arbetstider till att även innefatta helger för samtliga MTN. Då sådana data saknas baseras beräkningar av volymer av insatser på faktiska volymer av patienter och hembesök för oktober 2025 (då samtliga team antas ha uppnått stabila volymer och utökat arbetstiderna) samt följande antaganden (se avsnitt 3.2 för en mer utförlig beskrivning av beräkningarna):

- Teamens insatser stabiliseras efter 11 månader.
- Säsongsvariationen är likartad i hela Skåne.

### 2.2.1 Patienter – uppskattade normala volymer

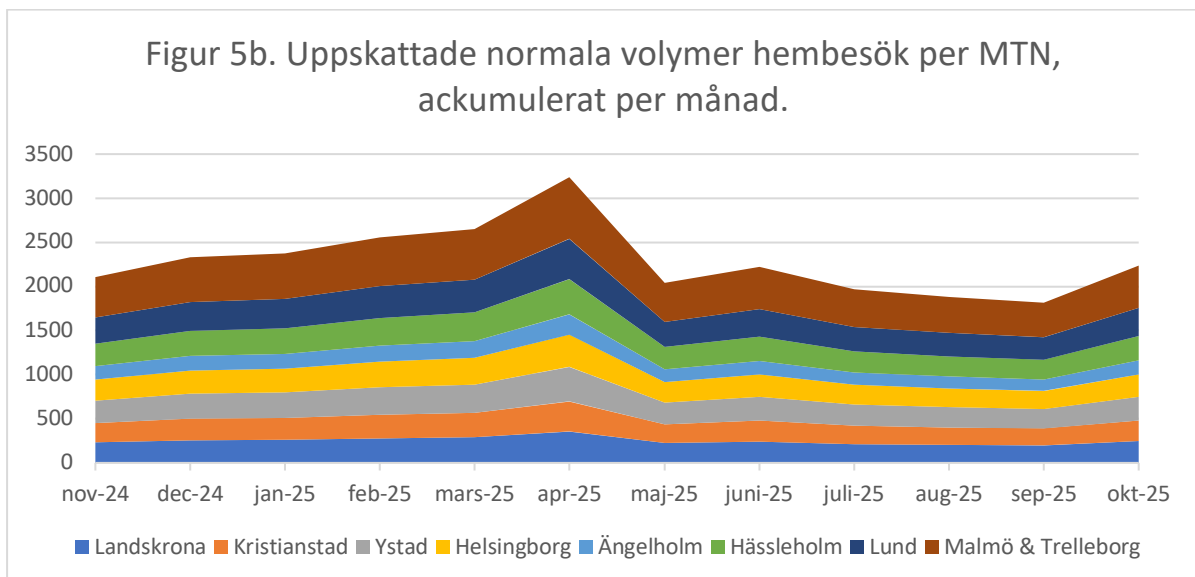
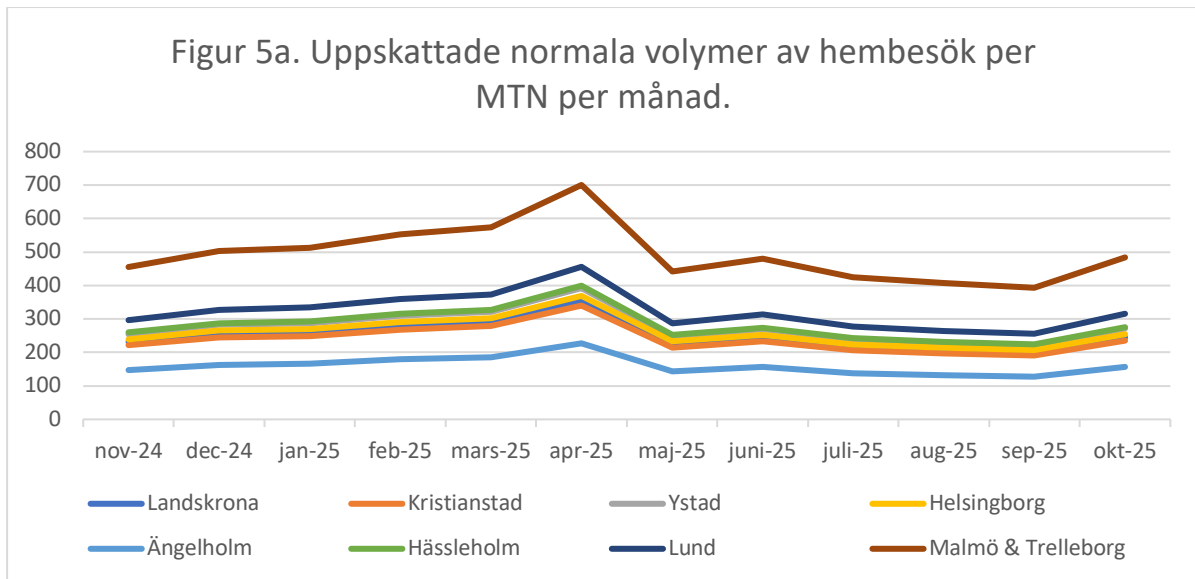
Givet antagandena ovan träffar teamen i genomsnitt omkring 1 500 patienter per månad, vilket motsvarar drygt 18 000 patienter per år (initierade kontakter), vilket illustreras i figur

4a och 4b. Det totala antalet unika patienter beräknas till drygt 1 000 per månad och drygt 12 000 per år.



### 2.2.2 Insatser – uppskattade normala volymer

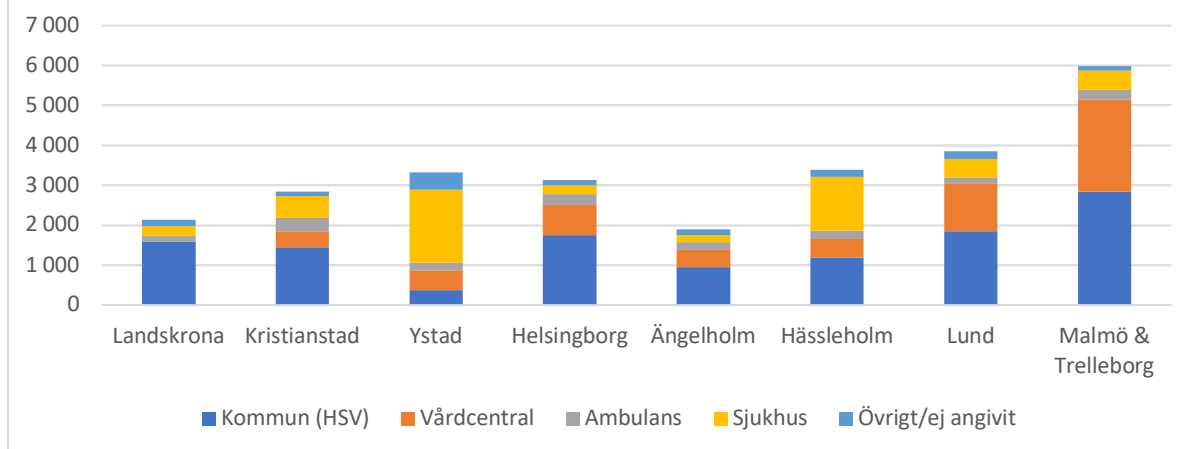
Givet antagandena ovan utför teamen i genomsnitt drygt 2 000 hembesök per månad och drygt 27 400 hembesök per år, vilket illustreras i figur 5a och 5b. Utöver hembesök har teamen drygt omkring 12 300 telefonkontakter per år för att följa upp patienter; omkring 7 000 med läkare, 2 700 med sjuksköterska och 2 600 med kurator.



Baserat på de uppskattade normala årsvolymerna och fördelningen av vilka som hänvisar patienterna till respektive MTN (redovisas i avsnitt 3.1.3) illustreras i figur 6 en skattning av antalet besök som teamen gör under 12 månader efter förfrågan från respektive samverkande vårdgivare. Enligt denna skattning är de omkring 27 400 hembesöken som genomförs totalt per år fördelade enligt följande:

- Drygt 12 600 hembesök per år efter kontakt från en kommun.
- Närmare 6 800 hembesök per år efter kontakt från en vårdcentral.
- Närmare 2 000 hembesök per år efter kontakt från ambulans.
- Närmare 4 700 hembesök per år efter kontakt från sjukhus.
- Närmare 1 400 hembesök per år efter kontakt från en annan vårdgivare.

Figur 6. Uppskattat antal besök per MTN och år efter förfrågan från respektive vårdgivare.



## 2.3 Skattningar av resurser för vad som skulle ha skett om MTN inte fanns

### 2.3.1 Skattningar kopplat till vem som kontaktar MTN om en patient

Givet att de patienter som får en insats från något MTN annars skulle ha fått någon typ av vård från en annan vårdgivare kan vi anta följande på en övergripande nivå:

- De närmare 20 000 uppskattade hembesök per år som görs efter kontakt från kommun eller vårdcentral ersätter hembesök av läkare från vårdcentral alternativt en ambulanstransport och besök på akutmottagning eller annan mottagning vid sjukhus.* I dessa fall handlar det om behov av bedömning och insats av läkare men där läkare på vårdcentralen där patienten är listad inte har möjlighet att göra ett hembesök. Majoriteten av alla hembesök efter kontakt från kommun och vårdcentral avser nybesök och återbesök där en läkare tillsammans med sjuksköterska och/eller kurator utför besöket. I en mindre andel av uppföljningsbesöken är det en läkare, sjuksköterska eller kurator som ensam utför hembesöket. Vid nybesök bedöms patientens behov och patienten tas omhand i hemmet, exempelvis genom insättning eller utsättning av läkemedel eller omhändertagande av sårskador. I omkring 1 000 av dessa fall erfordras dock ambulanstransport och besök på akutmottagning efter hembesök från MTN då behovet bedöms så stort att det inte går att ta omhand i hemmet. Vid behov gör teamet fortsatta uppföljningsbesök hos patienten (förutsatt att vårdcentralen där patienten är listad fortsatt inte har möjlighet att göra hembesök). Både nybesök och uppföljningsbesök är insatser som ersätter hembesök från den vårdcentral där patienten är listad eftersom det i annat fall hade varit en uppgift för en läkare på vårdcentralen att göra hembesök. Alternativet om ingen läkare kunnat göra ett hembesök är att ambulansen hade kontaktats och att patienten hade behövt åka till en akutmottagning eller annan mottagning vid sjukhus. Dessa hembesök avlastar då öppen eller sluten vård vid sjukhus, inklusive transport med sjukresa eller ambulans, eftersom insatser som i annat fall skulle erfordra sjukhusvård i stället kan utföras av MTN i hemmet, såsom insättning och administrering av läkemedel och fortsatt uppföljning av patientens tillstånd.
- De närmare 2 000 uppskattade hembesöken per år som görs efter kontakt från ambulans ersätter ambulanstransport till sjukhus och besök på akutmottagning eller*

*annan mottagning vid sjukhus alternativt hembesök av läkare från vårdcentral. Dessa fall handlar också om behov av bedömning och insats av läkare men där läkare på vårdcentralen där patienten är listad inte har möjlighet att göra ett hembesök.*

Majoriteten av alla hembesök efter kontakt från ambulans avser nybesök där en läkare tillsammans med sjuksköterska och/eller kurator utför besöket. Vid dessa besök bedöms patientens behov och patienten tas omhand i hemmet. Alternativet om ingen läkare kunnat göra ett hembesök är att ambulansen hade tagit med patienten till en akutmottagning eller annan mottagning vid sjukhus. I omkring 100 av fallen erfordras ambulanstransport och besök på akutmottagning även efter hembesök från MTN då behovet bedöms så stort att det inte går att ta omhand i hemmet. Vid behov gör teamet fortsatta uppföljningsbesök hos patienten (förutsatt att vårdcentralen där patienten är listad fortsatt inte har möjlighet att göra hembesök). Uppföljningsbesöken avlastar då vård vid sjukhus, inklusive transport med sjukresa eller ambulans, eftersom insatser som i annat fall skulle erfordra sjukhusvård i stället kan utföras av MTN i hemmet.

- *De närmare 5 000 uppskattade hembesöken per år som görs efter kontakt från sjukhus avlastar öppen vård, inklusive sjukresa, eller slutenvård vid sjukhus. Hembesök efter kontakt från sjukhus avser i stor utsträckning punktinsatser, vilket föregås av en remiss från en läkare. Dessa insatser utförs främst av sjuksköterskor i teamen och avser exempelvis behandling med blodtransfusion och antibiotikabehandlingar intravenöst. Sådana insatser a) förkortar vårdtiden vid sjukhus i meningen att patienter kan skrivas ut från slutenvård till hemmet tidigare och b) ersätter såväl slutenvård som öppenvård ifall helt då insatser som i annat fall skulle erfordra sjukhusvård i stället kan göras i hemmet.*
- *De drygt 3 700 telefonkontakterna från läkare och närmare 2 700 telefonkontakterna från sjuksköterska ersätter motsvarande antal telefonkontakter från läkare och sjuksköterskor på den vårdcentral där patienten är listad, alternativt från motsvarande professioner på sjukhus.*
- *De drygt 2 600 telefonkontakterna från kurator fyller ett behov av stöd och samordning av insatser för patienter som tidigare inte kunde tillgodose men ersätter inte direkt en annan insats.*

### 2.3.2 Skattningar baserat på typfall

För att ytterligare belysa skillnader i resursåtgång mellan insatser från MTN jämfört med vilka insatser patienter skulle ha fått om MTN inte fanns har vi jämfört skillnader för olika typfall. Typfallen illustrerar vanligt förekommande insatser för initierade kontakter där patienterna får ett (drygt 72% av alla initierade kontakter) respektive två-nio (drygt 26% av alla initierade kontakter) hembesök (se 3.3.2 för en mer utförlig beskrivning). Beräkningarna baseras på den uppskattade totala mängden initierade kontakter samt den procentuella fördelningen över vilken profession som utför besöken. I dessa beräkningar finns inte hembesök från läkare på vårdcentral med som alternativ insats eftersom teamens insatser sker i de fall då läkare på vårdcentralen där patienten är listad inte har möjlighet att göra hembesök. I dessa beräkningar ingår heller inte de initierade kontakter där antalet hembesök uppgår till 10 eller fler, eftersom det skulle bygga på allt för osäkra antaganden om alternativa insatser. Beräkningarna omfattar volymer motsvarande nästan 99% av alla initierade kontakter med något MTN och summerar till nästan 27 000 hembesök från teamen per år.

Beräkningarna visar att i en situation med jämfört med utan MTN kan mer vård ges i hemmet och såväl ambulanstransporter som öppen och slutenvård vid sjukhus kan undvikas:

För de initierade kontakterna där MTN gör ett hembesök visar beräkningarna att de uppskattade 13 000 hembesöken av läkare och sjuksköterska i teamen kan resultera i 11 600 färre ambulanstransporter, 11 600 färre akutbesök och 11 600 färre transporter tillbaka till hemmet per år. Eftersom vi inte har inkluderat vård dygn för de patienter som i samband med ett akutbesök skrivs in på en avdelning för något av alternativen är skillnaderna i resursåtgång rimligen underskattade.

För de initierade kontakterna från kommun, vårdcentral eller ambulans där MTN gör två-nio hembesök visar beräkningarna att de uppskattade 7 400 hembesöken av läkare och sjuksköterska eller läkare och kurator plus 3 700 hembesök av sjuksköterska eller kurator kan resultera i 3 700 färre ambulanstransporter, 3 700 färre akutbesök och *antingen* 9 250 färre vård dygn *eller* 3 700 färre transporter tillbaka till hemmet och 9 250 öppenvårdsbesök *eller* en kombination av färre vård dygn och öppenvårdsbesök.

För de initierade kontakterna från sjukhus som avser punktinsatser visar beräkningarna att de uppskattade 2 820 hembesöken av sjuksköterska kan resultera 4 700 färre sjukresor och 2 350 färre öppenvårdsbesök.

#### 2.4 Före- och efterskattningar

För att undersöka skillnader i resursåtgång jämförs slutligen volymer av annan vård före och efter patienter haft kontakt med något MTN. Statistiken bygger på ett data avseende volymer av vård för alla patienter som fått någon insats av något MTN till och med november 2025 (se 3.4 och Appendix för en mer utförlig beskrivning):

- **Skillnader i volymer av annan vård tre månader före första kontakt jämfört med tre månader efter första kontakt med teamet.** Denna analys omfattar alla 7 077 patienter som hade sin första kontakt med något MTN före 1 augusti 2025 och som fortfarande levde tre månader efter sin första kontakt.
- **Skillnader i volymer av annan vård sex månader före första kontakt jämfört med sex månader efter första kontakt med teamet.** Denna analys omfattar alla 5 019 patienter som hade sin första kontakt med något MTN före 1 maj 2025 och som fortfarande levde sex månader efter sin första kontakt.

*Analyserna visar att efter att patienterna haft sin första kontakt med MTN får de fler insatser i hemmet och färre insatser utanför hemmet jämfört med perioden före kontakten med MTN. Detta är i linje med vårdformens syfte.*

De statistiskt signifikanta ökningarna av insatser i hemmet avser alla insatser som MTN gör samt hembesök från läkare vid vårdcentraler och läkare och sjuksköterskor från ASIH. Däremot sker ingen förändring av (det mycket låga) antalet hembesök av sjuksköterska från vårdcentral. För insatser utanför hemmet finns statistiskt signifikanta minskningar av besök på vårdcentral, antal sjukhusinläggningar (både akuta och totalt) samt vårdtid vid sjukhus för akuta inläggningar. Antalet besök på akutmottagning minskar något inom tre månader, men det finns ingen skillnad inom 6 månader. Det finns inte heller någon statistiskt signifikant minskning av vårdtiden för alla inläggningar (akuta + icke-akuta). Sammantaget gäller minskningarna vad gäller sjukhus den akuta vården, vilket också är i linje med vårdformens syfte. Att det i finns skillnader i total vårdtid för alla inläggningar är i sig inte förvånande eftersom det rör sig om patienter med stora vårdbehov.

Även om resultaten ligger i linje med förväntningarna ska de tolkas med försiktighet. Dels är det stor spridning i materialet. Det finns också en variation i skillnader före och efter kontakt med MTN mellan de olika teamen. Vidare kan vi inte säga något om kausalitet eftersom vi inte haft möjlighet att ta hänsyn till andra angelägenheter som inträffat under mätperioden – vårdbehoven kan vara olika stora före respektive efter den första kontakten med något MTN. Det finns skäl att förvänta sig att patienternas behov av insatser är större under perioden efter att de haft sin första kontakt med MTN, vilket kan innebära att värdet av teamens insatser kan vara underskattade.

## 3 Utförlig redovisning av resultat

### 3.1 Beskrivning av faktiska volymer

#### 3.1.1 Beskrivning av patienterna som fått insatser av teamen

Enligt data från DARC har sammanlagt 11 352 patienter, 11 214 unika individer, fått minst ett hembesök från något av teamen från att de började arbeta till och med oktober 2025 (138 patienter, det vill säga 11 352 – 11 214, har fått hembesök av mer än ett MTN). Bland patienterna fanns boende i Skånes samtliga 33 kommuner. 56% var kvinnor. Medelåldern var 81 år vid första kontakt med något MTN och den äldsta patienten var 106 år. 10% var yngre än 67 år. 21% av alla patienterna avled inom 90 dagar efter sin första kontakt med något MTN och 28% avled inom 180 dagar.

#### 3.1.2 Beskrivning av volymer av patienter och besök

I tabell 1 redovisas antal patienter per månad per MTN och i tabell 2 redovisas antal hembesök per månad per MTN baserat på data från itACiH. I tabell redovisas antal patienter både som initierade kontakter, det vill säga varje gång en annan vårdgivare har kontaktat något MTN om en patient och som unika patienter. Eftersom teamen kan kontaktas om samma patient flera gånger är antalet initierade kontakter större än antalet unika patienter. Givet den data som finns tillgänglig om faktiska volymer är det svårt att beskriva den normala volymen patienter och insatser för respektive MTN per år. Volymerna tenderar att öka under det första året, för att därefter stabiliseras. Detta innebär att ett genomsnitt av volymer för såväl de första 12 månaderna som hela perioden som teamen arbetat riskerar att vara en underskattning av teamens insatser. Samtidigt finns en säsongsvariation under året, vilket gör att ett genomsnitt per månad för en del av året kan bli missvisande. Detta gör att det är problematiskt att ge en rättvisande bild av årsvolymen för de MTN som inte arbetat mer än 12 månader, eftersom det saknas data för ett helt år efter att volymerna har stabiliserats. Vidare har volymerna ökat då arbetstiderna för teamen ändrats från att arbeta endast måndag till fredag till att arbeta även under helger (Trelleborg/Malmö och Lund började arbeta helg i juni 2025 och Hässleholm, Kristianstad, Ängelholm, Helsingborg samt Landskrona i september 2025). Detta innebär att ett genomsnitt av de sista 12 månaderna, även för de team där volymerna har stabiliserats, innebär en underskattning av teamens normala årsvolymen.

| Tabell 1. Volym av patienter: <b>Antal patienter</b> per månad och MTN (Data från itACiH)  |            |              |       |             |           |            |      |       |            |          |
|--|------------|--------------|-------|-------------|-----------|------------|------|-------|------------|----------|
|  | Landskrona | Kristianstad | Ystad | Helsingborg | Ängelholm | Hässleholm | Lund | Malmö | Trelleborg | Alla MTN |
| jan-23   | 41         |              |       |             |           |            |      |       |            | 41       |
| feb-23   | 70         |              |       |             |           |            |      |       |            | 70       |
| mars-23  | 71         |              |       |             |           |            |      |       |            | 71       |
| apr-23   | 67         |              |       |             |           |            |      |       |            | 67       |
| maj-23   | 102        |              |       |             |           |            |      |       |            | 102      |
| juni-23  | 91         |              |       |             |           |            |      |       |            | 91       |
| juli-23  | 84         |              |       |             |           |            |      |       |            | 84       |
| aug-23   | 76         |              |       |             |           |            |      |       |            | 76       |
| sep-23   | 99         |              |       |             |           |            |      |       |            | 99       |
| okt-23   | 112        |              |       |             |           |            |      |       |            | 112      |
| nov-23   | 130        |              |       |             |           |            |      |       |            | 130      |
| dec-23   | 107        |              |       |             |           |            |      |       |            | 107      |
| jan-24   | 115        | 68           |       |             |           |            |      |       |            | 183      |
| feb-24   | 106        | 80           | 35    |             |           |            |      |       |            | 221      |
| mars-24  | 107        | 84           | 60    |             |           |            |      |       |            | 251      |
| apr-24   | 105        | 88           | 72    |             |           |            |      |       |            | 265      |
| maj-24   | 122        | 85           | 62    |             |           |            |      |       |            | 269      |
| juni-24  | 101        | 77           | 53    |             | 87        | 110        |      |       |            | 428      |
| juli-24  | 105        | 94           | 45    |             | 119       | 92         |      |       |            | 455      |
| aug-24   | 112        | 76           | 27    |             | 108       | 75         |      |       |            | 398      |
| sep-24   | 116        | 78           | 43    | 87          | 68        | 71         |      |       |            | 463      |
| okt-24   | 122        | 111          | 62    | 113         | 72        | 99         | 112  | 74    | 9          | 774      |
| nov-24   | 123        | 114          | 55    | 129         | 88        | 112        | 144  | 134   | 12         | 911      |
| dec-24   | 128        | 131          | 69    | 101         | 81        | 104        | 143  | 112   | 15         | 884      |
| jan-25   | 139        | 117          | 74    | 131         | 93        | 124        | 138  | 149   | 20         | 985      |
| feb-25   | 123        | 131          | 68    | 116         | 110       | 151        | 158  | 174   | 24         | 1 055    |
| mars-25  | 147        | 178          | 73    | 127         | 103       | 143        | 173  | 157   | 35         | 1 136    |
| apr-25   | 130        | 159          | 66    | 129         | 88        | 141        | 160  | 174   | 32         | 1 079    |
| maj-25   | 110        | 161          | 89    | 113         | 115       | 131        | 147  | 191   | 26         | 1 083    |
| juni-25  | 116        | 140          | 91    | 136         | 103       | 132        | 198* | 208*  | 33*        | 1 157    |
| juli-25  | 118        | 134          | 75    | 151         | 91        | 148        | 235  | 191   | 42         | 1 185    |
| aug-25   | 110        | 156          | 48    | 116         | 81        | 133        | 249  | 198   | 34         | 1 125    |
| sep-25   | 130*       | 199*         | 90    | 170*        | 135*      | 166*       | 294  | 231   | 51         | 1 466    |
| okt-25   | 155        | 180          | 123   | 204         | 127       | 198        | 299  | 253   | 44         | 1 583    |
| Summa patienter (initierade kontakter) <sup>1</sup>  | 3690       | 2641         | 1380  | 1823        | 1669      | 2130       | 2450 | 2246  | 377        | 18 406   |
| Summa unika patienter <sup>2</sup>   | 1653       | 1690         | 867   | 1342        | 1251      | 1401       | 2344 | 1736  | 309        | 12 593   |
| Genomsnitt per månad (initierade kontakter)  | 109        | 120          | 67    | 130         | 98        | 125        | 188  | 173   | 29         | 1 039    |
| Genomsnitt unika patienter per månad   | 49         | 77           | 41    | 89          | 74        | 82         | 107  | 79    | 26         | 623      |
| *Den månad då arbetstiden förändrades från måndag-fredag till att även innefatta helger. Notera att MTN Ystad arbetat helg hela mätperioden. <sup>1</sup> Summa patienter för alla månader som teamet arbetat, det vill säga för varje initierad kontakt om en patient, där varje patient kan förekomma mer än en gång. <sup>2</sup> Summa unika patienter för alla månader som teamet arbetat. Data avseende antal unika patienter är endast tillgänglig för totalen (ej per månad) från itACiH. Att summa unika patienter från itACiH inte motsvarar summa unika patienter från DARC (12 593 vs 11 214) beror på olikheter i registrering. |            |              |       |             |           |            |      |       |            |          |

| Tabell 2. Volym av insatser: <b>Antal hembesök</b> per månad och MTN (Data från itACiH) |            |              |       |             |           |            |       |                    |                  |
|---|------------|--------------|-------|-------------|-----------|------------|-------|--------------------|------------------|
|   | Landskrona | Kristianstad | Ystad | Helsingborg | Ängelholm | Hässleholm | Lund  | Malmö & Trelleborg | Totalt, alla MTN |
| jan-23  | 45         |              |       |             |           |            |       |                    | 45               |
| feb-23  | 131        |              |       |             |           |            |       |                    | 131              |
| mars-23   | 187        |              |       |             |           |            |       |                    | 187              |
| apr-23  | 163        |              |       |             |           |            |       |                    | 163              |
| maj-23  | 174        |              |       |             |           |            |       |                    | 174              |
| juni-23   | 162        |              |       |             |           |            |       |                    | 162              |
| juli-23   | 132        |              |       |             |           |            |       |                    | 132              |
| aug-23  | 142        |              |       |             |           |            |       |                    | 142              |
| sep-23  | 166        |              |       |             |           |            |       |                    | 166              |
| okt-23  | 193        |              |       |             |           |            |       |                    | 193              |
| nov-23  | 212        |              |       |             |           |            |       |                    | 212              |
| dec-23  | 158        |              |       |             |           |            |       |                    | 158              |
| jan-24  | 216        | 73           |       |             |           |            |       |                    | 289              |
| feb-24  | 183        | 115          | 60    |             |           |            |       |                    | 358              |
| mars-24   | 159        | 85           | 102   |             |           |            |       |                    | 346              |
| apr-24  | 208        | 105          | 135   |             |           |            |       |                    | 448              |
| maj-24  | 214        | 164          | 88    |             |           |            |       |                    | 466              |
| juni-24   | 176        | 106          | 75    |             | 94        | 139        |       |                    | 590              |
| juli-24   | 156        | 86           | 82    |             | 154       | 136        |       |                    | 614              |
| aug-24  | 178        | 86           | 60    |             | 158       | 111        |       |                    | 593              |
| sep-24  | 172        | 81           | 105   | 169         | 72        | 84         |       |                    | 683              |
| okt-24  | 206        | 117          | 158   | 209         | 93        | 144        | 144   | 169                | 1 240            |
| nov-24  | 197        | 110          | 153   | 200         | 97        | 167        | 173   | 288                | 1 385            |
| dec-24  | 218        | 137          | 142   | 178         | 97        | 115        | 154   | 205                | 1 246            |
| jan-25  | 222        | 115          | 155   | 217         | 110       | 137        | 182   | 290                | 1 428            |
| feb-25  | 239        | 147          | 147   | 181         | 143       | 174        | 175   | 303                | 1 509            |
| mars-25   | 248        | 202          | 171   | 252         | 132       | 171        | 214   | 347                | 1 737            |
| apr-25  | 303        | 151          | 164   | 238         | 127       | 170        | 215   | 374                | 1 742            |
| maj-25  | 191        | 167          | 204   | 216         | 128       | 137        | 178   | 437                | 1 658            |
| juni-25   | 208        | 126          | 245   | 174         | 129       | 130        | 233*  | 407*               | 1 652            |
| juli-25   | 184        | 154          | 279   | 230         | 138       | 170        | 268   | 410                | 1 833            |
| aug-25  | 176        | 168          | 180   | 167         | 121       | 204        | 272   | 417                | 1 705            |
| sep-25  | 199*       | 216*         | 283   | 253*        | 191*      | 189*       | 289   | 479                | 2 099            |
| okt-25  | 245        | 235          | 271   | 255         | 157       | 276        | 315   | 484                | 2 238            |
| Totalt antal besök <sup>1</sup>   | 6 363      | 2 946        | 3 259 | 2 939       | 2 141     | 2 654      | 2 812 | 4 610              | 27 724           |
| Besök per månad <sup>2</sup>  | 187        | 134          | 155   | 210         | 126       | 156        | 216   | 355                | 1 539            |

\*Den månad då arbetstiden förändrades från måndag-fredag till att även innefatta helger. Notera att MTN Ystad arbetat helg hela mätperioden. <sup>1</sup>Summa hembesök för alla månader som teamet arbetat.

Varje unik patient som fått någon insats från något MTN har i genomsnitt fått 2,2 hembesök (27 724 besök delat med 12 593 unika patienter, se tabell 1-2). Data över fördelning kring hur

många som får ett visst antal besök avser inte unika patienter utan registreras per initierad kontakt med ett MTN, där varje patient kan komma i kontakt med ett MTN flera gånger. I ungefär 72% av de initierade kontakterna har patienterna fått ett hembesök och i ungefär 28% av de initierade kontakterna har de fått två hembesök eller fler (3,6 hembesök i genomsnitt för de kontakter som inkluderar fler än två besök). I drygt 26% av de initierade kontakterna har patienterna fått mellan två och nio hembesök (3,1 hembesök i genomsnitt). I närmare 1,4% av de initierade kontakterna har patienterna fått 10 hembesök eller fler. I genomsnitt har patienterna fått 1,5 hembesök per initierad kontakt. För MTN Ystad är det en förhållandevis stor andel kontakter med många hembesök, både i intervallet två-nio hembesök och fler än 10 hembesök. Detta hänger samman med att MTN Ystad sedan start har haft ett basenkologiuppdrag. I Ystad fanns det sedan tidigare ett basenkologi-team som utgick från lasarettet. När MTN Ystad implementerades fördes basenkologi-uppdraget över till MTN. Basenkologiuppdraget är att ge basal behandling och att säkerställa att medicinska behov hos patienter med cancerbehandling tillgodoses i hemmet, då det medicinska behovet och allmäntillståndet inte erfordrar specialistvård på sjukhus.

Tabell 3. Andel patienter som får olika många hembesök per initierad kontakt och MTN.

|              | Landskrona | Kristianstad | Ystad | Helsingborg | Ängelholm | Hässleholm | Lund  | Malmö & Trelleborg | Alla MTN |
|--------------|------------|--------------|-------|-------------|-----------|------------|-------|--------------------|----------|
| 1 hembesök   | 72,4%      | 85,4%        | 47,1% | 63,7%       | 72,7%     | 73,6%      | 77,0% | 71,3%              | 72,3%    |
| 2-9 hembesök | 25,6%      | 13,5%        | 48,0% | 35,2%       | 26,3%     | 24,9%      | 23,0% | 27,8%              | 26,3%    |
| >10 hembesök | 2,0%       | 1,1%         | 4,9%  | 1,2%        | 0,9%      | 1,5%       | 0,1%  | 0,9%               | 1,4%     |

Utöver hembesöken följer teamen upp patienter via telefon. I genomsnitt har teamen haft drygt 750 telefonkontakter per månad, fördelat på drygt 310 samtal från läkare och 220 samtal vardera från sjuksköterska och kurator. Antalet telefonkontakter stabiliseras tidigare än hembesöken. Volymen telefonkontakter från läkare ökade dock till det dubbla i samband med att arbetstiderna utökats till helger.

Tabell 4. Antal telefonkontakter per MTN, totalt sedan teamen startade sitt arbete.

|                          | Landskrona | Kristianstad | Ystad | Helsingborg | Ängelholm | Hässleholm | Lund  | Malmö & Trelleborg | Alla MTN |
|--------------------------|------------|--------------|-------|-------------|-----------|------------|-------|--------------------|----------|
| Telefon läkare           | 1257       | 470          | 115   | 677         | 1066      | 425        | 1018  | 350                | 5 378    |
| Telefon sjuksköterska    | 970        | 750          | 236   | 668         | 524       | 361        | 207   | 372                | 4 088    |
| Telefon kurator          | 2 582      | 212          | 340   | 349         | 268       | 292        | 330   | 367                | 4 740    |
| Telefonkontakter, totalt | 4 809      | 1 432        | 691   | 1 694       | 1 858     | 1 078      | 1 555 | 1 089              | 14 206   |

Tabell 5. Genomsnittligt antal telefonkontakter per månad per MTN sedan teamen startade sitt arbete.

|                          | Landskrona | Kristianstad | Ystad | Helsingborg | Ängelholm | Hässleholm | Lund | Malmö & Trelleborg | Summa, alla MTN |
|--------------------------|------------|--------------|-------|-------------|-----------|------------|------|--------------------|-----------------|
| Telefon läkare           | 37         | 21           | 5     | 48          | 63        | 25         | 78   | 32                 | 310             |
| Telefon sjuksköterska    | 29         | 34           | 12    | 48          | 31        | 21         | 16   | 33                 | 223             |
| Telefon kurator          | 76         | 10           | 18    | 25          | 16        | 17         | 25   | 33                 | 220             |
| Telefonkontakter, totalt | 141        | 65           | 35    | 121         | 109       | 63         | 120  | 98                 | 753             |

### 3.1.3 Typ av besök

I tabell 6 redovisas var besöken sker. Majoriteten av alla besök (73%) sker i ordinärt boende, följt av särskilt boende (29%). En mindre andel besök sker på korttidsboende och LSS-boende. Som också framgår av tabellen finns det variation mellan teamen vad gäller var besöken sker. MTN Lund gör förhållandevis många besök i särskilt boende, MTN Malmö & Trelleborg samt MTN Ystad i ordinärt boende och MTN Kristianstad på korttidsboende.

|                     | Landskrona | Kristianstad | Ystad | Helsingborg | Ängelholm | Hässleholm | Lund | Malmö & Trelleborg | Alla MTN |
|---------------------|------------|--------------|-------|-------------|-----------|------------|------|--------------------|----------|
| Ordinärt boende     | 75%        | 69%          | 86%   | 72%         | 69%       | 68%        | 59%  | 79%                | 73%      |
| Korttidsboende      | 3%         | 9%           | 2%    | 4%          | 6%        | 6%         | 5%   | 1%                 | 4%       |
| Särskilt boende     | 19%        | 20%          | 11%   | 22%         | 21%       | 20%        | 34%  | 13%                | 29%      |
| LSS                 | 2%         | 2%           | 0%    | 2%          | 2%        | 5%         | 2%   | 2%                 | 2%       |
| Övrigt/inte angivit | 1%         | 0%           | 0%    | 0%          | 1%        | 0%         | 0%   | 6%                 | 1%       |

I tabell 7 redovisas vem som utför besöken. Raden ”Team” avser besök av en konstellation av läkare plus minst en profession ytterligare (sjuksköterska, kurator eller båda). Raderna ”Läkare”, ”sjuksköterska” och ”kurator” avser besök där endast en person (läkare, sjuksköterska eller kurator) medverkat. Drygt hälften av alla besök avser besök av ett team. I drygt en fjärdedel av alla besök är det en sjuksköterska som utför hembesöken, i 12% av fallen är det en kurator och i 8% av fallen är det en läkare som utför hembesöken. Det är stor variation mellan teamen avseende vem som utför besöken, vilket hänger samman med vilken vårdgivare som kontaktat teamen om en patient och vilken typ av insatser som görs. Hembesök efter kontakt från sjukhus avser ofta en punktinsats efter ordination från en läkare och utförs vanligen av en sjuksköterska i teamet. Hembesök efter kontakt från en kommun, vårdcentral eller ambulans avser ett bedömningsbesök eller uppföljningsbesök där en läkare är med. Den stora andelen besök av endast läkare i Malmö beror på att det i detta MTN finns många patienter där teamet har tillfälligt medicinskt ansvar (TMA) varvid läkare gör regelbundna besök hos patienten.

|               | Landskrona | Kristianstad | Ystad | Helsingborg | Ängelholm | Hässleholm | Lund | Malmö & Trelleborg | Alla MTN |
|---------------|------------|--------------|-------|-------------|-----------|------------|------|--------------------|----------|
| Andel ”team”  | 63%        | 54%          | 20%   | 70%         | 67%       | 48%        | 75%  | 42%                | 53%      |
| Andel läkare  |            |              |       |             |           | 4%         |      | 36%                | 8%       |
| Andel ssk     | 20%        | 31%          | 70%   | 15%         | 19%       | 36%        | 12%  | 15%                | 26%      |
| Andel kurator | 16%        | 14%          | 10%   | 14%         | 13%       | 11%        | 12%  | 7%                 | 12%      |

I tabell 8 redovisas vilken vårdgivare som kontaktar MTN om att göra ett hembesök hos en patient. Som framgår av tabellen är det vanligast att någon från en kommun kontaktar MTN (46%) följt av vårdcentraler (25%) och sjukhus (17%). En mindre andel patienter (7%) hänvisas av ambulans. Även här finns en stor variation mellan teamen där det är vanligare att sjukhusen kontaktar MTN i Ystad och Hässleholm, vanligare att vårdcentralerna kontaktar MTN i Landskrona, Malmö & Trelleborg och Lund, samt vanligare att ambulansen kontaktar MTN i Kristianstad och Ängelholm.

| Tabell 8: Vem hänvisar patienterna: <b>Andel patienter</b> från respektive vårdgivare per MTN |            |              |       |             |           |            |      |       |            |          |
|---|------------|--------------|-------|-------------|-----------|------------|------|-------|------------|----------|
|   | Landskrona | Kristianstad | Ystad | Helsingborg | Ängelholm | Hässleholm | Lund | Malmö | Trelleborg | Alla MTN |
| Kommun (HSV)  | 53%        | 50%          | 11%   | 56%         | 49%       | 35%        | 48%  | 48%   | 46%        | 46%      |
| Vårdcentral   | 30%        | 14%          | 15%   | 24%         | 23%       | 14%        | 31%  | 39%   | 38%        | 25%      |
| Ambulans  | 5%         | 12%          | 6%    | 9%          | 10%       | 6%         | 4%   | 4%    | 3%         | 7%       |
| Sjukhus   | 8%         | 19%          | 55%   | 7%          | 9%        | 40%        | 12%  | 8%    | 10%        | 17%      |
| Läkarbil  | 0%         | 0%           | 0%    | 0%          | 0%        | 0%         | 0%   | 0%    | 0%         | 0%       |
| Övrigt/ej angivet   | 5%         | 4%           | 13%   | 4%          | 8%        | 5%         | 5%   | 2%    | 4%         | 5%       |

I tabell 9a och 9b redovisas hur stor andel av alla patienter som efter avslutad insats från något MTN lämnas över till respektive vårdgivare, alternativt avlider. Som framgår av tabellerna är det i majoriteten av fallen den vårdcentral där patienten är listad som tar över ansvaret efter avslutad insats från något MTN, det vill säga att ansvaret kvarstannar i primärvården. Ungefär en av 10 patienter hamnar på en akutmottagning eller blir direktinlagd vid en avdelning på sjukhus efter kontakt med något MTN.

| Tabell 9a: Vad händer med patienterna efter insats från MTN: <b>Andel patienter</b> till respektive vårdgivare eller avliden per MTN. |            |              |       |             |           |            |      |                    |          |
|---|------------|--------------|-------|-------------|-----------|------------|------|--------------------|----------|
|   | Landskrona | Kristianstad | Ystad | Helsingborg | Ängelholm | Hässleholm | Lund | Malmö & Trelleborg | Alla MTN |
| VC  | 84%        | 72%          | 74%   | 77%         | 72%       | 73%        | 66%  | 58%                | 71%      |
| Direktinl. avd.   | 0%         | 0%           | 2%    | 0%          | 0%        | 1%         | 2%   | 3%                 | 1%       |
| Avliden   | 8%         | 3%           | 2%    | 9%          | 8%        | 2%         | 2%   | 5%                 | 5%       |
| Akuten  | 8%         | 9%           | 7%    | 8%          | 12%       | 7%         | 7%   | 6%                 | 8%       |
| ASiH  | 0%         | 1%           | 2%    | 0%          | 1%        | 1%         | 0%   | 0%                 | 1%       |
| Till annan vårdgivare   | 0%         | 6%           | 2%    | 1%          | 3%        | 4%         | 6%   | 4%                 | 3%       |
| Inget valt  | 1%         | 9%           | 11%   | 3%          | 3%        | 12%        | 17%  | 23%                | 11%      |

| Tabell 9b: Vem tar över patienterna efter insats från MTN: <b>Andel patienter</b> till respektive vårdgivare per MTN, endast patienter som överlever och där det finns information (rensat för "Avliden" och "Inget valt"). |            |              |       |             |           |            |      |                    |          |
|---|------------|--------------|-------|-------------|-----------|------------|------|--------------------|----------|
|   | Landskrona | Kristianstad | Ystad | Helsingborg | Ängelholm | Hässleholm | Lund | Malmö & Trelleborg | Alla MTN |
| VC  | 91%        | 82%          | 85%   | 88%         | 82%       | 85%        | 81%  | 80%                | 84%      |
| Direktinl. avd.   | 0%         | 0%           | 2%    | 0%          | 0%        | 1%         | 3%   | 5%                 | 1%       |
| Akuten  | 8%         | 10%          | 8%    | 9%          | 14%       | 9%         | 9%   | 8%                 | 9%       |
| ASiH  | 0%         | 1%           | 2%    | 1%          | 1%        | 1%         | 0%   | 1%                 | 1%       |
| Till annan vårdgivare   | 0%         | 7%           | 3%    | 2%          | 3%        | 5%         | 7%   | 6%                 | 4%       |

## 3.2 Skattning av normala årsvolymer

### 3.2.1 Skattning av normala volymer patienter och besök

För att ge en rättvisande bild av volymer av insatser för ett år behövs data avseende 12 månader efter att volymerna har stabiliserats och efter att teamen ändrat sina arbetstider till att även innefatta helger för samtliga MTN. Då sådana data saknas baseras beräkningar av volymer av insatser på faktiska volymer av patienter och hembesök för perioden november 2024 – oktober 2025 samt följande antaganden:

- Teamens insatser stabiliseras efter 11 månader.
- Säsongsvariationen är likartad i hela Skåne.

Baserat på dessa antaganden har normala volymer för teamen beräknats enligt följande:

- 1) Faktiska volymer för MTN Landskrona har använts för att ta hänsyn till säsongsvariation eftersom detta team arbetat längst tid och kan antas ha stabiliserats vad gäller volymer. I ett första steg justerades MTN Landskronas faktiska volymer för november 2024 till augusti 2025 (då arbetstiderna inte var utökade) för att inkludera den ökade volymen kopplat till utökade arbetstider. Ökningen i volym mellan september-oktober 2024 (då volymerna var stabila men arbetstiderna ännu inte var utökade) och september-oktober 2025 (då volymerna fortsatt var stabila och arbetstiderna hade utökats) var 17% för antal besök och 19% för antal patienter, varför dessa siffror användes för att justera volymerna av patienter och hembesök för övriga månader i spannet (november 2024-augusti 2025).
- 2) I ett andra steg justerades volymerna för resterande MTN med basen i faktiska volymer för oktober 2025 (då samtliga team antas ha uppnått stabila volymer och utökat arbetstiderna). Relationen mellan volymer för oktober 2025 och de föregående 11 månaderna för MTN Landskrona användes för att justera volymerna för motsvarande månader för resterande team.
- 3) I ett tredje steg skattades antalet unika patienter under ett år. Antalet unika patienter skattades baserat på relationen mellan antal totala patienter under ett år som en summa av alla patienter per månad och antal unika patienter under ett år (tabell 1).

I tabell 10 redovisas de skattade normala volymerna patienter för respektive MTN för 12 månader. Givet antagandena ovan träffar teamen i genomsnitt omkring 1 500 patienter per månad, vilket motsvarar drygt 18 000 patienter per år (initierade kontakter). Det totala antalet unika patienter beräknas till drygt 1 000 per månad och drygt 12 000 per år.

Tabell 10: Skattade volymer av **patienter** givet antagande om stabila volymer & utökade arbetstider: Antal patienter per månad och MTN.

|   | Landskrona | Kristianstad | Ystad | Helsingborg | Ängelholm | Hässleholm | Lund  | Malmö | Trelleborg | Totalt alla MTN |
|---|------------|--------------|-------|-------------|-----------|------------|-------|-------|------------|-----------------|
| nov-24  | 146        | 170          | 116   | 193         | 120       | 187        | 282   | 239   | 42         | 1 495           |
| dec-24  | 152        | 177          | 121   | 200         | 125       | 195        | 294   | 249   | 43         | 1 556           |
| jan-25  | 165        | 192          | 131   | 218         | 136       | 211        | 319   | 270   | 47         | 1 689           |
| feb-25  | 146        | 170          | 116   | 193         | 120       | 187        | 282   | 239   | 42         | 1 495           |
| mars-25   | 175        | 203          | 139   | 230         | 143       | 223        | 337   | 286   | 50         | 1 787           |
| apr-25  | 155        | 180          | 123   | 204         | 127       | 198        | 298   | 253   | 44         | 1 580           |
| maj-25  | 131        | 152          | 104   | 172         | 107       | 167        | 253   | 214   | 37         | 1 337           |
| juni-25   | 138        | 160          | 110   | 182         | 113       | 176        | 266   | 225   | 39         | 1 410           |
| juli-25   | 140        | 163          | 111   | 185         | 115       | 179        | 271   | 229   | 40         | 1 434           |
| aug-25  | 131        | 152          | 104   | 172         | 107       | 167        | 253   | 214   | 37         | 1 337           |
| sep-25  | 130        | 151          | 103   | 171         | 107       | 166        | 251   | 212   | 37         | 1 328           |
| okt-25  | 155        | 180          | 123   | 204         | 127       | 198        | 299   | 253   | 44         | 1 583           |
| Summa patienter (initierade kontakter) <sup>1</sup> | 1 765      | 2 050        | 1 401 | 2 323       | 1 446     | 2 255      | 3 405 | 2 882 | 501        | 18 029          |
| Genomsnitt per månad (initierade kontakter)         | 147        | 171          | 117   | 194         | 121       | 188        | 284   | 240   | 42         | 1 502           |
| Summa unika patienter <sup>2</sup>                  | 791        | 1 312        | 880   | 1 710       | 1 084     | 1 483      | 3 258 | 2 228 | 411        | 12 335          |
| Genomsnitt unika patienter per månad                | 66         | 109          | 74    | 143         | 91        | 124        | 272   | 186   | 34         | 1 028           |

<sup>1</sup>Avser summering av 12 månader. Detta avser inte unika patienter utan varje initierad kontakt om en patient, där varje patient kan förekomma mer än en gång.

<sup>2</sup>Avser totalt antal unika patienter efter justering med samma andel mellan totalt antal patienter och antal unika patienter som redovisas i tabell 1.

I tabell 11 redovisas de skattade normala volymerna hembesök för respektive MTN för 12 månader. Givet antagandena ovan utför teamen i genomsnitt drygt 2 000 hembesök per månad i genomsnitt och drygt 27 400 hembesök per år. Varje unik patient som får en insats av något MTN får i genomsnitt 2,2 hembesök.

Tabell 11: Skattade volymer av **hembesök** givet antagande om stabila volymer & utökade arbetstider: Antal hembesök per månad och MTN

|                       | Landskrona | Kristianstad | Ystad | Helsingborg | Ängelholm | Hässleholm | Lund  | Malmö & Trelleborg | Totalt, alla MTN |
|-----------------------|------------|--------------|-------|-------------|-----------|------------|-------|--------------------|------------------|
| nov-24                | 230        | 221          | 255   | 240         | 148       | 260        | 296   | 455                | 2 105            |
| dec-24                | 255        | 245          | 282   | 265         | 163       | 287        | 328   | 504                | 2 330            |
| jan-25                | 260        | 249          | 287   | 270         | 166       | 293        | 334   | 513                | 2 373            |
| feb-25                | 280        | 268          | 309   | 291         | 179       | 315        | 360   | 552                | 2 554            |
| mars-25               | 290        | 278          | 321   | 302         | 186       | 327        | 373   | 573                | 2 651            |
| apr-25                | 355        | 340          | 392   | 369         | 227       | 399        | 456   | 700                | 3 238            |
| maj-25                | 223        | 214          | 247   | 233         | 143       | 252        | 287   | 441                | 2 041            |
| juni-25               | 243        | 233          | 269   | 253         | 156       | 274        | 313   | 481                | 2 223            |
| juli-25               | 215        | 206          | 238   | 224         | 138       | 243        | 277   | 425                | 1 967            |
| aug-25                | 206        | 198          | 228   | 214         | 132       | 232        | 265   | 407                | 1 881            |
| sep-25                | 199        | 191          | 220   | 207         | 128       | 224        | 256   | 393                | 1 818            |
| okt-25                | 245        | 235          | 271   | 255         | 157       | 276        | 315   | 484                | 2 238            |
| Totalt antal hembesök | 3 002      | 2 879        | 3 320 | 3 124       | 1 923     | 3 381      | 3 859 | 5 930              | 27 419           |
| Genomsnitt per månad  | 250        | 240          | 277   | 260         | 160       | 282        | 322   | 494                | 2 285            |

Utöver hembesök har teamen drygt omkring 12 300 telefonkontakter per år (beräknat utifrån genomsnitt per månad multiplicerat med 12, se tabell 5) för att följa upp patienter, ca 7 000 med läkare (korrigerat för en dubbling av antalet telefonkontakter med läkare efter att teamen började arbeta helger), 2 700 med sjuksköterska och 2 600 med kurator.

Baserat på de uppskattade normala årsvolymer (Tabell 11) och fördelningen av vilka som hänvisar patienterna till respektive MTN (Tabell 8) illustreras i tabell 12 en skattning av antalet besök som teamen gör under 12 månader på uppdrag av respektive samverkande vårdgivare.

Tabell 12. Uppskattat antal besök per år och MTN på uppdrag av respektive annan vårdgivare.

|                   | Landskrona | Kristianstad | Ystad | Helsingborg | Ängelholm | Hässleholm | Lund  | Malmö & Trelleborg | Alla MTN |
|-------------------|------------|--------------|-------|-------------|-----------|------------|-------|--------------------|----------|
| Kommun (HSV)      | 1 591      | 1 440        | 365   | 1 750       | 943       | 1 183      | 1 852 | 2 846              | 12 613   |
| Vårdcentral       | 900        | 403          | 498   | 750         | 442       | 473        | 1 196 | 2 313              | 6 855    |
| Ambulans          | 150        | 345          | 199   | 281         | 192       | 203        | 154   | 237                | 1 919    |
| Sjukhus           | 240        | 547          | 1 826 | 219         | 173       | 1 353      | 463   | 474                | 4 661    |
| Övrigt/ej angivet | 150        | 115          | 432   | 125         | 154       | 169        | 193   | 119                | 1 371    |

### 3.3 Skattningar av resurser för vad som hade skett om MTN inte fanns

#### 3.3.1 Beräkningar baserat på vem som kontaktar MTN om en patient

För att skatta vilka resurser som skulle ha använts om MTN inte fanns på en övergripande nivå gör vi följande antaganden:

- Alla patienter som får ett hembesök eller telefonkontakt av något MTN skulle annars ha fått någon typ av insats från en annan vårdgivare.
- Varje unik patient som får insatser från något MTN får i genomsnitt 2,2 hembesök, uträknat som 27 419 hembesök totalt per år (tabell 10) dividerat med 12 335 unika patienter per år (tabell 11).
- De 9% av patienterna totalt sett som lämnas över till akutmottagning (tabell 6b) efter avslutad kontakt med MTN rör de patienter där kontakten inte tagits från sjukhus, det vill säga att detta är patienter där MTN gör ett initialt bedömningsbesök efter kontakt från kommun, vårdcentral eller ambulans, till skillnad från en punktinsats på ordination från läkare på sjukhus. Detta motsvarar 11% av alla patienter som initierats av kommun, vårdcentral, ambulans eller övrig vårdgivare (tabell 12).

Baserat på dessa antaganden samt den uppskattade totala volymen av besök som alla MTN gör efter initiering av respektive samverkande vårdgivare (cirka 27 500 besök) kan vi anta följande:

- *De närmare 20 000 hembesök per år som görs efter kontakt från kommun eller vårdcentral ersätter hembesök av läkare från vårdcentral alternativt en ambulanstransport och besök på akutmottagning eller annan mottagning vid sjukhus.* Dessa fall avser en kontakt direkt från kommunen eller en kontakt från en vårdcentral efter att någon på kommunen tagit kontakt med vårdcentralen. I båda fallen handlar det om behov av bedömning och insats av läkare men där läkare på vårdcentralen där patienten är listad inte har möjlighet att göra ett hembesök. Majoriteten av alla hembesök efter kontakt från kommun och vårdcentral avser nybesök och återbesök där en läkare tillsammans med sjuksköterska och/eller kurator utför besöket. I en mindre andel av uppföljningsbesöken är det en läkare, sjuksköterska eller kurator som ensam utför hembesöket. Vid nybesök bedöms patientens behov och patienten tas omhand i hemmet, exempelvis genom insättning eller utsättning av läkemedel eller omhändertagande av sårskador. I omkring 1 000 av dessa fall erfordras dock ambulanstransport och besök på akutmottagning efter hembesök från MTN då behovet bedöms så stort att det inte går att ta omhand i hemmet. Vid behov gör teamet fortsatta uppföljningsbesök hos patienten (förutsatt att vårdcentralen där patienten är listad fortsatt inte har möjlighet att göra hembesök). Både nybesök och uppföljningsbesök är insatser som ersätter hembesök från den vårdcentral där patienten är listad eftersom det i annat fall hade varit en uppgift för en läkare på vårdcentralen att göra hembesök. Alternativet om ingen läkare kunnat göra ett hembesök är att ambulansen hade kontaktats och att patienten hade behövt åka till en akutmottagning eller annan mottagning vid sjukhus. Dessa insatser avlastar i så fall öppen eller sluten vård vid sjukhus, inklusive transport med sjukresa eller ambulans, då insatser som i annat fall skulle erfordra sjukhusvård i stället kan utföras av MTN i hemmet, såsom insättning och administrering av läkemedel och fortsatt uppföljning av patientens tillstånd.

- *De närmare 2 000 hembesök per år som görs efter kontakt från ambulans ersätter ambulanstransport till sjukhus och besök på akutmottagning eller annan mottagning vid sjukhus alternativt hembesök av läkare från vårdcentral. Majoriteten av alla hembesök efter kontakt från ambulans avser nybesök där en läkare tillsammans med sjuksköterska och/eller kurator utför besöket. Vid dessa besök bedöms patientens behov och patienten tas omhand i hemmet, exempelvis genom insättning eller utsättning av läkemedel och omhändertagande av sårskador. Alternativet om ingen läkare kunnat göra ett hembesök är att ambulansen hade tagit med patienten till en akutmottagning eller annan mottagning vid sjukhus. I omkring 100 av fallen erfordras ambulanstransport och besök på akutmottagning även efter hembesök från MTN då behovet bedöms så stort att det inte går att ta omhand i hemmet. Vid behov gör teamet fortsatta uppföljningsbesök hos patienten (förutsatt att vårdcentralen där patienten är listad fortsatt inte har möjlighet att göra hembesök). Uppföljningsbesöken avlastar i så fall öppen eller sluten vård vid sjukhus, inklusive transport med sjukresa eller ambulans, då insatser som i annat fall skulle erfordra sjukhusvård i stället kan utföras av MTN i hemmet, såsom administrering av läkemedel och fortsatt uppföljning av patientens tillstånd.*
- *De närmare 5 000 hembesök per år som görs efter kontakt från sjukhus avlastar öppen vård, inklusive sjukresa, eller sluten vård vid sjukhus. Hembesök efter kontakt från sjukhus avser främst punktinsatser, vilket föregås av en remiss från en läkare. Dessa insatser utförs främst av sjuksköterskor i teamen och avser exempelvis behandling med blodtransfusion och antibiotikabehandlingar intravenöst, samt att säkerställa medicinsk behov hos cancerpatienter (MTN Ystad). Sådana insatser a) förkortar vårdtiden vid sjukhus i meningen att patienter kan skrivas ut från slutenvård till hemmet tidigare (exempelvis uppföljning efter slutenvård och fortsatt behandling med intravenös antibiotika) och/eller b) ersätter såväl slutenvård som öppenvård helt då insatser som i annat fall skulle erfordra sjukhusvård i stället kan göras i hemmet (exempelvis insättning av intravenös antibiotika eller behandling med blodtransfusion). Volymen av hembesök där sjukhusen kontaktat något MTN drivs av MTN Ystad och MTN Hässleholm (se tabell 9).*
- *De drygt 3 700 telefonkontakterna från läkare och närmare 2 700 telefonkontakterna från sjuksköterska ersätter motsvarande antal telefonkontakter från läkare och sjuksköterskor på den vårdcentral där patienten är listad, alternativt från motsvarande professioner på sjukhus.*
- *De drygt 2 600 telefonkontakterna från kurator fyller ett behov av stöd och samordning av insatser för patienter som tidigare inte kunde tillgodose men ersätter inte direkt en annan insats.*

I tabell 13 sammanfattas på en övergripande nivå den insats som MTN gör jämfört med de alternativa insatserna för en patient om MTN inte fanns, givet vilken annan vårdgivare som initierar kontakten. Som framgår av tabellen är insatserna likartade då kontakten med MTN sker från kommun, vårdcentral och ambulans men skiljer sig åt om kontakten kommer från sjukhus.

| Tabell 13. Skillnad i insatser för patienter med och utan MTN, gruppnivå. |  |  |
|---|--|--|
| Kontakt   | Insats med MTN   | Alternativ insats  |
| Kommun, vårdcentral och ambulans  | Hembesök (nybesök och uppföljningsbesök) från läkare och sjuksköterska eller läkare och kurator, där en mindre andel erfordrar sjukhusvård (se alternativ insats 2 eller 3).<br>Nybesök avser konstellationen läkare och sjuksköterska eller kurator. Uppföljningsbesök avser samma eller delar av samma konstellation, där läkare är med i ungefär hälften av fallen. | 1) Hembesök från läkare på vårdcentral, där en mindre andel patienter erfordrar sjukhusvård (alternativ 2 eller 3 nedan) <i>eller</i><br>2) Ambulanstransport och besök vid akutmottagning, transport tillbaka till hemmet och fortsatt uppföljning på vårdcentral eller öppenvård på sjukhus, inklusive sjukresor <i>eller</i><br>3) Ambulanstransport, besök på akutmottagning och slutenvård. |
| Sjukhus   | Hembesök från sjuksköterska  | 1) Slutenvård på sjukhus <i>eller</i><br>2) Öppenvård på sjukhus, inklusive sjukresor.   |

### 3.3.2 Beräkningar baserat på typfall

För att ytterligare belysa skillnader i resursåtgång mellan insatser från MTN jämfört med vilka insatser patienter skulle ha fått om MTN inte fanns har vi jämfört skillnader för fem typfall. I exemplet utgår vi från att läkare på vårdcentralen där patienten är listad inte har möjlighet att göra hembesök, det vill säga att ett hembesök från läkare på vårdcentralen är inte en relevant alternativ insats. Typfallen illustrerar normalt förekommande insatser vid vanligt förekommande patientfall, baserat på statistik från itACiH över orsaker till att en vårdgivare kontaktar MTN om en patient. Denna statistik är dock inte fullständig och kontaktorsaker registreras per patient, inte per besök. Det är också viktigt att notera att det finns variation i insatser mellan patienter med samma kontaktorsak, vilken inte syns i exemplen nedan. I ungefär 72% av tillfällena som MTN kontaktas om en patient får patienten ett hembesök och i ungefär 28% av de initierade kontakterna får patienten två hembesök eller fler. I drygt 26% av de initierade kontakterna får patienten mellan två och nio hembesök (3,1 hembesök i genomsnitt). I närmare 1,4% av de initierade kontakterna får patienterna 10 hembesök eller fler. Det är inte möjligt att koppla ihop antal hembesök med kontaktorsak.

### **Exempel på insatser för patienterna som får ett hembesök – 72,3% av alla initierade kontakter**

*Typfall 1: Kontakt från kommun, vårdcentral eller ambulans, patient med kontaktorsak såsom nedsatt allmäntillstånd, infektion/feber, smärta, andningsbesvär eller cirkulationsrubbing.*

Insats MTN: Ett nybesök av läkare och sjuksköterska. Medicinsk bedömning, insättning av läkemedel såsom febernedsättande och smärtstillande. Omkring 11% erfordrar sjukhusvård, det vill säga ambulanstransport och besök vid akutmottagning samt transport tillbaka till hemmet.

Alternativ: Ambulanstransport och besök vid akutmottagning samt transport tillbaka till hemmet. Samma läkemedel som ovan.

Det är rimligt att anta att en del av de patienter som kommer till en akutmottagning inte kommer tillbaka till hemmet samma dag utan skrivs in på en avdelning. Då vi saknar information om hur stor andel patienter detta gäller och hur många vårddygn som skulle erfordras ingår inte dessa insatser i beräkningarna. Detta innebär rimligen en underskattning av skillnaderna i resursåtgång med och utan MTN eftersom många fler patienter skulle hamna på en akutmottagning i en situation där MTN inte fanns (omkring 13 000 utan MTN jämfört med omkring 1 400 med MTN, se tabell 15).

### **Exempel på insatser för patienterna som får två-nio hembesök – 26,3% av alla initierade kontakter**

*Typfall 2: Kontakt från kommun, vårdcentral eller ambulans, patient med kontaktorsak såsom nedsatt allmäntillstånd, infektion/feber, andningsbesvär eller dehydrering.*

Insats MTN: Nybesök och minst ett uppföljningsbesök av läkare och sjuksköterska eller läkare och kurator. Medicinsk bedömning, insättning av läkemedel såsom infusion vid uttorkning, vätskedrivande vid hjärtsvikt, syrgas vid andningsbesvär och antibiotika och febernedsättande vid infektion.

Alternativ: Ambulans eller sjuktransport, besök vid akutmottagning samt två-tre vårddygn, insättning av samma läkemedel som ovan.

*Typfall 3: Kontakt från kommun, vårdcentral eller ambulans, patient som ramlat i hemmet (kontaktorsak fall).*

Insats MTN: Nybesök och minst ett uppföljningsbesök av läkare och sjuksköterska. Medicinsk bedömning, omhändertagande/suturering av sårskada och insättning av smärtstillande läkemedel.

Alternativ: Ambulans eller sjuktransport, besök vid akutmottagning samt två-tre vårddygn, eller två-tre besök vid mottagning på sjukhus, inklusive sjukresa, insättning av samma läkemedel som ovan.

*Typfall 4: Kontakt från kommun, vårdcentral eller ambulans, patient med ohållbar hemsituation (kontaktorsak socialt eller psykosocialt mående).*

Insats MTN: Nybesök och minst ett uppföljningsbesök av läkare och kurator eller endast kurator. Samtalsstöd, koordinering av insatser med kommun.

Alternativ: Sjuktransport, besök vid akutmottagning samt två-tre vårddygn, eller två-tre besök vid mottagning på sjukhus, inklusive sjukresa.

*Typfall 5: Punktinsats efter kontakt från sjukhus, patient med kontaktorsak anemi/blod eller punktinsats: infusion (en femtedel av alla kontakter där patienten får två-nio hembesök).*

Insats MTN: Två-tre hembesök av sjuksköterska. Bas-test (om hemsjukvård finns görs det av hemsjukvård och ersätter då ett av hembesöken) samt administration av en-två enheter blod.

Alternativ insats: Två-tre besök vid mottagning på sjukhus, inklusive sjukresa. Bas-test (om hemsjukvård finns görs det av hemsjukvård och ersätter då ett av mottagningsbesöken) samt administration av en-två enheter blod.

### Exempel på insatser för patienterna som får 10 hembesök eller fler – 1,4% av alla initierade kontakter

*Typfall 6: Kontakt från kommun, vårdcentral eller ambulans, patient i livets slutskede (kontaktorsak brytpunktssamtal).*

Insats MTN: Återkommande besök av läkare, sjuksköterska och kurator, medicinsk bedömning, brytpunktssamtal, insättning av läkemedel.

Alternativ: Palliativ enhet alternativt återkommande transport med ambulans, akutmottagning och vårdavdelning.

I tabell 14 sammanfattas skillnaderna i resurser för insatser med MTN alternativt om MTN inte hade funnits för de fem typfallen. Notera att det endast är skillnader i resurser som redovisas, varför läkemedel eller andra insatser som vi antar är lika för varje patient i varje typfall inte skrivs ut. Vi redovisar inte heller hembesök från läkare på vårdcentral som ett alternativ eftersom alla hembesök som MTN gör sker då läkare på den vårdcentral där patienten är listad inte har möjlighet att göra ett hembesök.

| Tabell 14. Skillnad i insatser för patienter med och utan MTN per initierad kontakt, per patient och typfall. |   |   |
|---|---|---|
|   | Insats med MTN  | Alternativ insats   |
| Typfall 1, ett hembesök från MTN.   | Ett nybesök från läkare och sjuksköterska.  | Ambulanstransport och besök vid akutmottagning, transport tillbaka till hemmet.   |
| Typfall 2-4, två-nio hembesök från MTN.   | Ett nybesök (läkare och sjuksköterska eller kurator) och två uppföljningsbesök (läkare och/eller sjuksköterska eller kurator). Vid nybesök är läkare alltid med och vid uppföljningsbesök är läkare med i ungefär hälften av besöken. | 1) Ambulanstransport, besök på akutmottagning och två-tre vårddygn.<br><i>eller</i><br>2) Ambulanstransport och besök vid akutmottagning, transport tillbaka till hemmet och fortsatt uppföljning på vårdcentral eller öppenvård på sjukhus, två-tre besök inklusive sjukresor. |
| Typfall 5, två-nio hembesök från MTN.   | Tre hembesök från sjuksköterska.  | Två-tre besök i öppenvård, inklusive sjukresor.   |
| Typfall 6, >10 hembesök från MTN  | Ett nybesök med läkare och sjuksköterska och/eller kurator. Återkommande uppföljningsbesök i samma eller delar av samma konstellation.  | 1) Palliativ enhet<br><i>eller</i><br>2) Återkommande transport med ambulans, besök vid akutmottagning och slutenvård.  |

I tabell 15 redovisas en uppskattning av skillnader i resurser med och utan MTN per år, under antagandet att typfallen som sammanfattas i tabell 14 är representativa för teamens insatser såväl som för de alternativa insatserna om MTN inte hade funnits för initierade kontakter där patienterna får ett (drygt 72% av alla initierade kontakter) respektive två-nio (drygt 26% av alla initierade kontakter) hembesök. Beräkningarna baseras på den uppskattade totala mängden initierade kontakter som redovisas i tabell 10 samt den procentuella fördelningen över vilken profession som utför besöken (tabell 7). För initierade kontakter där mängden hembesök från MTN är fler än 10 redovisas inga skattningar på totalen eftersom det skulle bygga på allt för osäkra antaganden om alternativa insatser. Beräkningarna omfattar volymer motsvarande nästan 99% av alla initierade kontakter med något MTN och summerar till nästan 27 000 hembesök från teamen per år.

| Tabell 15. Skillnad i insatser för patienter med och utan MTN per initierad kontakt, summerat för typfall 1-5, per år. |   |   |
|--|---|---|
|  | Insats med MTN  | Alternativ insats   |
| Typfall 1, ett hembesök från MTN.<br>Ca 13 000 initierade kontakter per år.  | 13 000 nybesök från läkare och sjuksköterska.<br>1 400 ambulanstransporter ( $0,11 \cdot 13\,000$ ), 1 400 besök vid akutmottagning ( $0,11 \cdot 13\,000$ ) och 1 400 transporter tillbaka till hemmet ( $0,11 \cdot 13\,000$ ). | 13 000 ambulanstransporter, 13 000 besök vid akutmottagning och 13 000 transporter tillbaka till hemmet.  |
| Typfall 2-4, tre hembesök från MTN.<br>Ca 3 700 initierade kontakter per år.   | 3 700 nybesök med läkare, sjuksköterska och/eller kurator.<br>3 700 uppföljningsbesök med läkare och/eller kurator.<br>3 700 uppföljningsbesök med sjuksköterska eller kurator.   | 1) 3 700 ambulanstransporter och 3 700 besök på akutmottagning samt 9 250 vård dygn ( $2,5 \cdot 3\,700$ ).<br><i>eller</i><br>2) 3 700 ambulanstransporter, 3 700 besök vid akutmottagning och 3 700 transporter tillbaka till hemmet samt 9 250 öppenvårdsbesök ( $2,5 \cdot 3\,700$ ) plus 18 500 sjukresor ( $2,5 \cdot 2 \cdot 3\,700$ ) för fortsatt uppföljning.<br><i>eller</i><br>en kombination av ovanstående. |
| Typfall 5, tre hembesök från MTN (punktinsats).<br>Ca 940 initierade kontakter per år.                                 | 2 820 ( $940 \cdot 3$ ) hembesök från sjuksköterska.  | 2 350 öppenvårdsbesök ( $2,5 \cdot 940$ ) plus 4 700 sjukresor ( $2,5 \cdot 2 \cdot 940$ ).   |

Beräkningarna visar att i en situation med jämfört med utan MTN kan mer vård ges i hemmet och såväl ambulanstransporter som öppen och sluten vård vid sjukhus kan undvikas, vilket är i linje med vårdformen syfte:

*För de initierade kontakterna där MTN gör ett hembesök visar beräkningarna att de uppskattade 13 000 hembesöken av läkare och sjuksköterska i teamen kan resultera i 11 600 färre ambulanstransporter, 11 600 färre akutbesök och 11 600 färre transporter tillbaka till hemmet per år. Resursåtgången med MTN beräknas till 13 000 hembesök av läkare och*

sjuusköterska och 1 400 ambulanstransporter, 1 400 akutbesök och 1 400 transporter tillbaka till hemmet. Resursåtgången utan MTN beräknas till 13 000 ambulanstransporter, 13 000 akutbesök och 13 000 transporter tillbaka till hemmet. Eftersom vi inte har inkluderat vårddygn för de patienter som i samband med ett akutbesök skrivs in på en avdelning för något av alternativen är skillnaderna i resursåtgång rimligen underskattade.

*För de initierade kontakterna från kommun, vårdcentral eller ambulans där MTN gör två-nio hembesök visar beräkningarna att de uppskattade 7 400 hembesöken av läkare och sjuusköterska eller läkare och kurator plus 3 700 hembesöken av sjuusköterska eller kurator kan resultera i 3 700 färre ambulanstransporter, 3 700 färre akutbesök och antingen 9 250 färre vårddygn eller 3 700 färre transporter tillbaka till hemmet och 9 250 öppenvårdsbesök eller en kombination av färre vårddygn och öppenvårdsbesök. Resursåtgången med MTN beräknas till 7 400 hembesök av läkare och sjuusköterska eller läkare och kurator plus 3 700 hembesök av sjuusköterska eller kurator. Resursåtgången utan MTN beräknas till antingen 3 700 ambulanstransporter och 3 700 besök på akutmottagning samt 9 250 vårddygn eller 3 700 ambulanstransporter, 3 700 besök vid akutmottagning och 3 700 transporter tillbaka till hemmet samt 9 250 öppenvårdsbesök eller en kombination av dessa alternativa insatser.*

För de initierade kontakterna från sjukhus som avser punktinsatser visar beräkningarna att de uppskattade 2 820 hembesöken av sjuusköterska kan resultera i 4 700 färre sjukresor och 2 350 färre öppenvårdsbesök.

### 3.4 Före- och efterskattningar

För att undersöka skillnader i resursåtgång jämförs volymer av annan vård före och efter patienter haft kontakt med något MTN (efterperioden inkluderar den dag som patienten hade sin första kontakt med något MTN). Statistiken bygger på ett datauttag från DARC avseende volymer av vård för alla patienter som fått någon insats av något MTN till och med november 2025. Medelåldern bland patienterna var 81 år vid första kontakt med något MTN och den äldsta patienten var 106 år. 90% av patienterna var 67 år eller äldre. 56% var kvinnor. Analysen omfattar:

- **Skillnader i volymer av annan vård tre månader före första kontakt jämfört med tre månader efter första kontakt med teamet.** Denna analys omfattar alla patienter som hade sin första kontakt med något MTN före 1 augusti 2025 och som fortfarande levde tre månader efter sin första kontakt. De 1 897 patienter som avled inom tre månader efter sin första kontakt med MTN ingår alltså inte i analysen. Totalt ingår 7 077 patienter i analysen.
- **Skillnader i volymer av annan vård sex månader före första kontakt jämfört med sex månader efter första kontakt med teamet.** Denna analys omfattar alla patienter som hade sin första kontakt med något MTN före 1 maj 2025 och som fortfarande levde sex månader efter sin första kontakt ingår i denna grupp. 1 981 patienter exkluderades eftersom de avled mindre än sex månader efter sin första kontakt med MTN. Totalt ingår 5 019 patienter i analysen.

I tabell 16 och 17 redovisas medelvärden för volymer av insatser från MTN, vårdcentraler, ASIH och sjukhus före och efter kontakt med teamet samt skillnaden däremellan. Medelvärdeskillnaderna har signifikanstestats genom t-test. Som brukligt anges signifikansnivåerna 5% (\*), 1% (\*\*), respektive 0,1% (\*\*\*). Signifikansnivån anger hur stor sannolikhet det är att skillnaden speglar slumpmässig variation. Ju lägre tal, desto större sannolikhet att utfallet inte är ett slumpmässigt utfall.

|                               | 3 månader före |         |     |     | 3 mån efter |         |     |     | Differens  |
|-------------------------------|----------------|---------|-----|-----|-------------|---------|-----|-----|------------|
|                               | medelvärde     | Std.avv | p10 | p90 | Medelvärde  | Std.avv | p10 | p90 | medelvärde |
| Alla MTN N=7 077              |                |         |     |     |             |         |     |     |            |
| Hembesök läkare, MTN          | 0,03           | 0,22    | 0   | 0   | 1,12        | 1,22    | 0   | 2   | 1,09***    |
| Hembesök ssk, MTN             | 0,01           | 0,30    | 0   | 0   | 0,54        | 2,26    | 0   | 1   | 0,54***    |
| Hembesök kurator, MTN         | 0,00           | 0,07    | 0   | 0   | 0,20        | 0,91    | 0   | 0   | 0,20***    |
| Distanskontakt läkare, MTN    | 0,02           | 0,19    | 0   | 0   | 0,42        | 0,96    | 0   | 1   | 0,40***    |
| Distanskontakt ssk, MTN       | 0,03           | 0,20    | 0   | 0   | 0,36        | 0,75    | 0   | 1   | 0,33***    |
| Distanskontakt kurator, MTN   | 0,00           | 0,10    | 0   | 0   | 0,17        | 0,83    | 0   | 0   | 0,17***    |
| Besök läkare, vårdcentral     | 0,53           | 0,87    | 0   | 2   | 0,41        | 0,75    | 0   | 1   | -0,12***   |
| Besök ssk, vårdcentral        | 0,90           | 2,24    | 0   | 2   | 0,66        | 1,88    | 0   | 2   | -0,24***   |
| Hembesök läkare, vårdcentral  | 0,37           | 0,95    | 0   | 1   | 0,47        | 0,95    | 0   | 2   | 0,10***    |
| Hembesök ssk, vårdcentral     | 0,02           | 0,19    | 0   | 0   | 0,02        | 0,22    | 0   | 0   | 0,00       |
| Besök läkare, jourvårdcentral | 0,02           | 0,16    | 0   | 0   | 0,01        | 0,10    | 0   | 0   | -0,01***   |
| Besök ssk, jourvårdcentral    | 0,01           | 0,08    | 0   | 0   | 0,00        | 0,07    | 0   | 0   | 0,00       |
| Hembesök läkare, ASIH         | 0,01           | 0,10    | 0   | 0   | 0,02        | 0,23    | 0   | 0   | 0,02***    |
| Hembesök ssk, ASIH            | 0,03           | 0,54    | 0   | 0   | 0,12        | 1,47    | 0   | 0   | 0,09***    |
| Besök akutmottagning          | 0,62           | 0,97    | 0   | 2   | 0,52        | 0,91    | 0   | 2   | -0,10***   |
| Akuta inläggningar            | 0,54           | 0,96    | 0   | 2   | 0,45        | 0,89    | 0   | 2   | -0,08***   |
| Vårdtid, akuta inläggningar   | 3,39           | 7,45    | 0   | 11  | 3,05        | 7,33    | 0   | 10  | -0,34***   |
| Alla inläggningar             | 0,58           | 1,01    | 0   | 2   | 0,50        | 0,94    | 0   | 2   | -0,08***   |
| Vårdtid, alla inläggningar    | 3,72           | 8,09    | 0   | 12  | 3,66        | 9,43    | 0   | 12  | -0,05      |

| Tabell 17. Volymer av vård från MTN och annan vård sex månader före och sex månader efter kontakt med MTN. |                |         |     |     |                 |         |     |     |                         |
|--|----------------|---------|-----|-----|-----------------|---------|-----|-----|-------------------------|
|  | 6 månader före |         |     |     | 6 månader efter |         |     |     | Differens<br>medelvärde |
|  | medelvärde     | Std.avv | p10 | p90 | Medelvärde      | Std.avv | p10 | p90 |                         |
| Alla MTN N=5019  |                |         |     |     |                 |         |     |     |                         |
| Hembesök läkare, MTN   | 0,03           | 0,27    | 0   | 0   | 1,38            | 1,65    | 0   | 3   | 1,34***                 |
| Hembesök ssk, MTN  | 0,01           | 0,36    | 0   | 0   | 0,64            | 2,34    | 0   | 2   | 0,63***                 |
| Hembesök kurator, MTN  | 0,00           | 0,09    | 0   | 0   | 0,32            | 1,57    | 0   | 0   | 0,31***                 |
| Distanskontakt läkare, MTN   | 0,03           | 0,24    | 0   | 0   | 0,51            | 1,21    | 0   | 1   | 0,49***                 |
| Distanskontakt ssk, MTN  | 0,04           | 0,23    | 0   | 0   | 0,41            | 0,93    | 0   | 1   | 0,37***                 |
| Distanskontakt kurator, MTN  | 0,00           | 0,12    | 0   | 0   | 0,26            | 1,22    | 0   | 0   | 0,26***                 |
| Besök läkare, vårdcentral  | 0,98           | 1,26    | 0   | 2   | 0,84            | 1,13    | 0   | 2   | -0,14***                |
| Besök ssk, vårdcentral   | 1,79           | 4,07    | 0   | 4   | 1,45            | 3,70    | 0   | 3   | -0,34***                |
| Hembesök läkare, vårdcentral   | 0,63           | 1,48    | 0   | 2   | 0,87            | 1,54    | 0   | 3   | 0,24***                 |
| Hembesök ssk, vårdcentral  | 0,04           | 0,30    | 0   | 0   | 0,04            | 0,27    | 0   | 0   | 0,00                    |
| Besök läkare, jourvårdcentral  | 0,03           | 0,23    | 0   | 0   | 0,02            | 0,14    | 0   | 0   | -0,01***                |
| Besök ssk, jourvårdcentral   | 0,01           | 0,16    | 0   | 0   | 0,01            | 0,09    | 0   | 0   | 0,00                    |
| Hembesök läkare, ASIH  | 0,01           | 0,11    | 0   | 0   | 0,03            | 0,30    | 0   | 0   | 0,02***                 |
| Hembesök ssk, ASIH   | 0,04           | 0,61    | 0   | 0   | 0,15            | 1,77    | 0   | 0   | 0,12***                 |
| Besök akutmottagning   | 0,87           | 1,33    | 0   | 2   | 0,84            | 1,33    | 0   | 2   | -0,03                   |
| Akuta inläggningar   | 0,77           | 1,27    | 0   | 2   | 0,69            | 1,21    | 0   | 2   | -0,08***                |
| Vårdtid, akuta inläggningar  | 4,90           | 10,00   | 0   | 15  | 4,40            | 9,38    | 0   | 14  | -0,50***                |
| Alla inläggningar  | 0,84           | 1,35    | 0   | 2   | 0,76            | 1,29    | 0   | 2   | -0,08***                |
| Vårdtid, alla inläggningar   | 5,39           | 10,99   | 0   | 17  | 5,19            | 12,83   | 0   | 15  | -0,20                   |

*Efter att patienterna haft sin första kontakt med MTN får de fler insatser i hemmet och färre insatser utanför hemmet jämfört med perioden före kontakten med MTN. Detta är i linje med vårdformens syfte. De statistiskt signifikanta ökningarna av insatser i hemmet avser alla insatser som MTN gör samt hembesök från läkare vid vårdcentraler och läkare och sjuksköterskor från ASIH. Däremot sker ingen förändring av (det mycket låga) antalet hembesök av sjuksköterska från vårdcentral.*

För insatser utanför hemmet finns statistiskt signifikanta minskningar av besök på vårdcentral, antal sjukhusinläggningar (både akuta och totalt) samt vårdtid vid sjukhus för akuta inläggningar. Antalet besök på akutmottagning minskar något inom tre månader, men det finns ingen skillnad inom 6 månader. Det finns inte heller någon statistiskt signifikant minskning av vårdtiden för alla inläggningar (summan av akuta och icke-akuta). Sammantaget gäller minskningarna vad gäller sjukhus den akuta vården, vilket också är i linje med vårdformens syfte. Att det i finns skillnader i total vårdtid för alla inläggningar är i sig inte förvånande eftersom det rör sig om patienter med stora vårdbehov.

Även om resultaten ligger i linje med förväntningarna ska de tolkas med försiktighet. Dels är det stor spridning i materialet. Antalet slutenvårdsdagar, vårdtillfällen, akutbesök och återinskrivningar varierar betydligt mellan patienterna både före och efter kontakt med teamet. Det finns också en variation i skillnader före och efter kontakt med MTN mellan de olika teamen (se appendix). Vad gäller minskningar i vårdtid är den störst i Lund, Hässleholm (akuta och alla inläggningar) och Malmö (akuta inläggningar) medan det för Helsingborg

finns en statistiskt signifikant ökning (alla inläggningar) inom 6 månader. För många andra vårdkontakter är skillnaderna inte statistiskt signifikanta då analysen görs per team eftersom antalet observationer då är färre.

Det är också viktigt att inte tolka skillnaderna i medelvärden som kausala effekter av MTN-besöket. Skillnaderna fångar också upp effekten av andra faktorer som förändrats under mätperioden, vilket vi inte har haft möjlighet att ta hänsyn till. Vi vet inte vad som skulle ha hänt om patienten inte haft kontakt från teamet; kanske hade hembesöken av läkare från vårdcentral ökat ändå. Det skulle krävas en annan ansats, med en jämförbar kontrollgrupp, för att kunna dra slutsatser om MTNs effekt på vårdanvändning.

Det finns vissa skäl att förvänta sig att patienternas behov av insatser är större under perioden efter att de haft sin första kontakt med MTN. Dels för att dessa patienter, som oftast är sköra äldre, åldras under mätperioden, vilket borde innebära större behov i efter-perioden. Dels för att kontakten med MTN måste ha föranletts av ett vårdbehov. Den första kontakten med MTN kan ha inträffat vid en tidpunkt då tillståndet för patienter har varaktigt försämrats, med större vårdbehov som följd. Om vi hade kunnat hålla patienternas vårdbehov konstant är det alltså sannolikt att ökningarna av insatser i hemmet varit mindre, och minskningarna av insatser utanför hemmet varit större, än vad som indikeras av tabell 16 och 17.

## 4 Appendix – före-efter-analyser per MTN

|                               | 3 månader före |         |     |     | 3 mån efter     |         |     |     | Differens  |         |
|-------------------------------|----------------|---------|-----|-----|-----------------|---------|-----|-----|------------|---------|
|                               | medelvärde     | Std.avv | p10 | p90 | medelvärde      | Std.avv | p10 | p90 | medelvärde | p-värde |
| Landskrona, N=1183            |                |         |     |     |                 |         |     |     |            |         |
| Hembesök läkare, MTN          | 0,01           | 0,13    | 0   | 0   | 1,36            | 1,39    | 0   | 3   | 1,34       | 0,000   |
| Hembesök ssk, MTN             | 0,00           | 0,06    | 0   | 0   | 0,39            | 1,16    | 0   | 3   | 0,39       | 0,000   |
| Hembesök kurator, MTN         | 0,00           | 0,00    | 0   | 0   | 0,29            | 1,17    | 0   | 0   | 0,29       | 0,000   |
| Distanskontakt läkare, MTN    | 0,01           | 0,09    | 0   | 0   | 0,3             | 0,78    | 0   | 1   | 0,29       | 0,000   |
| Distanskontakt ssk, MTN       | 0,01           | 0,12    | 0   | 0   | 0,38            | 0,72    | 0   | 1   | 0,37       | 0,000   |
| Distanskontakt kurator, MTN   | 0,00           | 0,12    | 0   | 0   | 0,32            | 1,16    | 0   | 1   | 0,32       | 0,000   |
| Besök läkare, vårdcentral     | 0,49           | 0,83    | 0   | 1   | 0,41            | 0,68    | 0   | 1   | -0,08      | 0,010   |
| Besök ssk, vårdcentral        | 0,86           | 2,02    | 0   | 2   | 0,62            | 1,44    | 0   | 2   | -0,25      | 0,000   |
| Hembesök läkare, vårdcentral  | 0,24           | 0,68    | 0   | 1   | 0,36            | 0,89    | 0   | 1   | 0,12       | 0,000   |
| Hembesök ssk, vårdcentral     | 0,02           | 0,28    | 0   | 0   | 0,01            | 0,14    | 0   | 0   | 0,00       | 0,700   |
| Besök läkare, jourvårdcentral | 0,02           | 0,14    | 0   | 0   | 0,01            | 0,10    | 0   | 0   | -0,01      | 0,030   |
| Besök ssk, jourvårdcentral    | 0,01           | 0,08    | 0   | 0   | 0,01            | 0,09    | 0   | 0   | 0,00       | 1,000   |
| Hembesök läkare, ASIH         | 0,00           | 0,05    | 0   | 0   | 0,01            | 0,10    | 0   | 0   | 0,01       | 0,030   |
| Hembesök ssk, ASIH            | 0,00           | 0,03    | 0   | 0   | 0,06            | 0,49    | 0   | 0   | 0,06       | 0,000   |
| Besök akutmottagning          | 0,43           | 0,80    | 0   | 1   | 0,38            | 0,73    | 0   | 1   | -0,05      | 0,100   |
| Akuta inläggningar            | 0,57           | 1,08    | 0   | 2   | 0,48            | 0,93    | 0   | 2   | -0,09      | 0,020   |
| Vårdtid, akuta inläggningar   | 3,77           | 8,03    | 0   | 13  | 3,57            | 8,65    | 0   | 12  | -0,20      | 0,520   |
| Alla inläggningar             | 0,60           | 1,12    | 0   | 2   | 0,51            | 0,96    | 0   | 2   | -0,09      | 0,020   |
| Vårdtid, alla inläggningar    | 3,96           | 8,43    | 0   | 14  | 4,07            | 10,38   | 0   | 13  | 0,12       | 0,740   |
|                               | 6 månader före |         |     |     | 6 månader efter |         |     |     | Differens  |         |
| Landskrona, N=1030            | medelvärde     | Std.avv | p10 | p90 | medelvärde      | Std.avv | p10 | p90 | medelvärde | p-värde |
| Hembesök läkare, MTN          | 0,01           | 0,12    | 0   | 0   | 1,71            | 2,01    | 0   | 0   | 1,70       | 0,000   |
| Hembesök ssk, MTN             | 0,00           | 0,06    | 0   | 0   | 0,53            | 1,81    | 0   | 0   | 0,52       | 0,000   |
| Hembesök kurator, MTN         | 0,00           | 0,00    | 0   | 0   | 0,45            | 1,95    | 0   | 0   | 0,45       | 0,000   |
| Distanskontakt läkare, MTN    | 0,01           | 0,09    | 0   | 0   | 0,37            | 0,95    | 0   | 0   | 0,37       | 0,000   |
| Distanskontakt ssk, MTN       | 0,01           | 0,11    | 0   | 0   | 0,51            | 0,96    | 0   | 0   | 0,50       | 0,000   |
| Distanskontakt kurator, MTN   | 0,00           | 0,13    | 0   | 0   | 0,48            | 1,70    | 0   | 0   | 0,47       | 0,000   |
| Besök läkare, vårdcentral     | 0,95           | 1,24    | 0   | 3   | 0,89            | 1,09    | 0   | 2   | -0,06      | 0,167   |
| Besök ssk, vårdcentral        | 1,82           | 3,75    | 0   | 4   | 1,39            | 2,89    | 0   | 3   | -0,43      | 0,000   |
| Hembesök läkare, vårdcentral  | 0,42           | 1,06    | 0   | 2   | 0,73            | 1,53    | 0   | 2   | 0,31       | 0,000   |
| Hembesök ssk, vårdcentral     | 0,02           | 0,45    | 0   | 0   | 0,03            | 0,34    | 0   | 0   | 0,00       | 0,868   |
| Besök läkare, jourvårdcentral | 0,03           | 0,18    | 0   | 0   | 0,02            | 0,13    | 0   | 0   | -0,01      | 0,043   |
| Besök ssk, jourvårdcentral    | 0,01           | 0,10    | 0   | 0   | 0,01            | 0,11    | 0   | 0   | 0,00       | 0,670   |
| Hembesök läkare, ASIH         | 0,00           | 0,03    | 0   | 0   | 0,01            | 0,12    | 0   | 0   | 0,01       | 0,012   |
| Hembesök ssk, ASIH            | 0,00           | 0,00    | 0   | 0   | 0,06            | 0,52    | 0   | 0   | 0,06       | 0,000   |
| Besök akutmottagning          | 0,59           | 1,01    | 0   | 2   | 0,65            | 1,13    | 0   | 2   | 0,06       | 0,152   |
| Akuta inläggningar            | 0,78           | 1,35    | 0   | 2   | 0,77            | 1,38    | 0   | 2   | -0,01      | 0,796   |
| Vårdtid, akuta inläggningar   | 5,43           | 11,04   | 0   | 19  | 5,32            | 11,88   | 0   | 18  | -0,10      | 0,807   |
| Alla inläggningar             | 0,84           | 1,44    | 0   | 3   | 0,83            | 1,44    | 0   | 3   | -0,02      | 0,730   |
| Vårdtid, alla inläggningar    | 5,74           | 11,89   | 0   | 19  | 5,73            | 13,13   | 0   | 18  | 0,00       | 0,993   |

|                               | 3 månader före |         |     |     | 3 mån efter     |         |     |     | Differens  |         |
|-------------------------------|----------------|---------|-----|-----|-----------------|---------|-----|-----|------------|---------|
|                               | medelvärde     | Std.avv | p10 | p90 | medelvärde      | Std.avv | p10 | p90 | medelvärde | p-värde |
| Kristianstad N=1037           |                |         |     |     |                 |         |     |     |            |         |
| Hembesök läkare, MTN          | 0,01           | 0,10    | 0   | 0   | 0,82            | 0,80    | 0   | 1   | 0,82       | 0,000   |
| Hembesök ssk, MTN             | 0,00           | 0,07    | 0   | 0   | 0,57            | 2,67    | 0   | 1   | 0,57       | 0,000   |
| Hembesök kurator, MTN         | 0,00           | 0,00    | 0   | 0   | 0,13            | 0,77    | 0   | 2   | 0,13       | 0,000   |
| Distanskontakt läkare, MTN    | 0,02           | 0,15    | 0   | 0   | 0,55            | 1,02    | 0   | 2   | 0,53       | 0,000   |
| Distanskontakt ssk, MTN       | 0,01           | 0,13    | 0   | 0   | 0,25            | 0,62    | 0   | 1   | 0,23       | 0,000   |
| Distanskontakt kurator, MTN   | 0,00           | 0,00    | 0   | 0   | 0,08            | 0,54    | 0   | 0   | 0,08       | 0,000   |
| Besök läkare, vårdcentral     | 0,53           | 0,85    | 0   | 2   | 0,39            | 0,74    | 0   | 1   | -0,14      | 0,000   |
| Besök ssk, vårdcentral        | 0,89           | 1,90    | 0   | 2   | 0,60            | 1,57    | 0   | 2   | -0,29      | 0,000   |
| Hembesök läkare, vårdcentral  | 0,20           | 0,58    | 0   | 1   | 0,27            | 0,64    | 0   | 1   | 0,07       | 0,002   |
| Hembesök ssk, vårdcentral     | 0,04           | 0,20    | 0   | 0   | 0,03            | 0,20    | 0   | 0   | -0,01      | 0,425   |
| Besök läkare, jourvårdcentral | 0,01           | 0,23    | 0   | 0   | 0,01            | 0,09    | 0   | 0   | -0,01      | 0,386   |
| Besök ssk, jourvårdcentral    | 0,01           | 0,09    | 0   | 0   | 0,00            | 0,00    | 0   | 0   | -0,01      | 0,034   |
| Hembesök läkare, ASIH         | 0,00           | 0,06    | 0   | 0   | 0,03            | 0,25    | 0   | 0   | 0,02       | 0,007   |
| Hembesök ssk, ASIH            | 0,04           | 0,41    | 0   | 0   | 0,30            | 2,72    | 0   | 0   | 0,26       | 0,002   |
| Besök akutmottagning          | 0,88           | 1,26    | 0   | 2   | 0,70            | 1,04    | 0   | 2   | -0,18      | 0,000   |
| Akuta inläggningar            | 0,53           | 0,89    | 0   | 2   | 0,47            | 0,86    | 0   | 2   | -0,06      | 0,083   |
| Vårdtid, akuta inläggningar   | 3,32           | 7,26    | 0   | 11  | 3,14            | 7,59    | 0   | 10  | -0,17      | 0,560   |
| Alla inläggningar             | 0,58           | 0,96    | 0   | 2   | 0,51            | 0,91    | 0   | 2   | -0,07      | 0,050   |
| Vårdtid, alla inläggningar    | 3,79           | 8,42    | 0   | 12  | 3,79            | 9,98    | 0   | 11  | -0,01      | 0,983   |
|                               | 6 månader före |         |     |     | 6 månader efter |         |     |     | Differens  |         |
| Kristianstad N= 775           | medelvärde     | Std.avv | p10 | p90 | medelvärde      | Std.avv | p10 | p90 | medelvärde | p-värde |
| Hembesök läkare, MTN          | 0,01           | 0,12    | 0   | 0   | 0,97            | 0,95    | 0   | 2   | 0,95       | 0,000   |
| Hembesök ssk, MTN             | 0,00           | 0,08    | 0   | 0   | 0,64            | 2,51    | 0   | 1   | 0,64       | 0,000   |
| Hembesök kurator, MTN         | 0,00           | 0,00    | 0   | 0   | 0,25            | 1,57    | 0   | 0   | 0,25       | 0,000   |
| Distanskontakt läkare, MTN    | 0,01           | 0,12    | 0   | 0   | 0,65            | 1,22    | 0   | 2   | 0,64       | 0,000   |
| Distanskontakt ssk, MTN       | 0,02           | 0,15    | 0   | 0   | 0,27            | 0,68    | 0   | 1   | 0,25       | 0,000   |
| Distanskontakt kurator, MTN   | 0,00           | 0,00    | 0   | 0   | 0,15            | 0,75    | 0   | 0   | 0,15       | 0,000   |
| Besök läkare, vårdcentral     | 0,96           | 1,20    | 0   | 2   | 0,79            | 1,10    | 0   | 2   | -0,17      | 0,000   |
| Besök ssk, vårdcentral        | 1,93           | 4,07    | 0   | 4   | 1,30            | 3,09    | 0   | 3   | -0,63      | 0,000   |
| Hembesök läkare, vårdcentral  | 0,33           | 0,97    | 0   | 1   | 0,53            | 0,99    | 0   | 2   | 0,19       | 0,000   |
| Hembesök ssk, vårdcentral     | 0,07           | 0,28    | 0   | 0   | 0,06            | 0,26    | 0   | 0   | 0,00       | 0,758   |
| Besök läkare, jourvårdcentral | 0,02           | 0,28    | 0   | 0   | 0,01            | 0,12    | 0   | 0   | -0,01      | 0,292   |
| Besök ssk, jourvårdcentral    | 0,01           | 0,12    | 0   | 0   | 0,01            | 0,09    | 0   | 0   | 0,00       | 0,439   |
| Hembesök läkare, ASIH         | 0,00           | 0,04    | 0   | 0   | 0,03            | 0,26    | 0   | 0   | 0,03       | 0,004   |
| Hembesök ssk, ASIH            | 0,07           | 0,87    | 0   | 0   | 0,41            | 3,58    | 0   | 0   | 0,34       | 0,006   |
| Besök akutmottagning          | 1,26           | 1,79    | 0   | 3   | 1,20            | 1,65    | 0   | 3   | -0,06      | 0,340   |
| Akuta inläggningar            | 0,75           | 1,15    | 0   | 2   | 0,70            | 1,13    | 0   | 2   | -0,05      | 0,370   |
| Vårdtid, akuta inläggningar   | 4,92           | 10,01   | 0   | 15  | 4,43            | 9,10    | 0   | 14  | -0,49      | 0,260   |
| Alla inläggningar             | 0,81           | 1,22    | 0   | 2   | 0,77            | 1,20    | 0   | 2   | -0,04      | 0,470   |
| Vårdtid, alla inläggningar    | 5,41           | 10,97   | 0   | 17  | 5,26            | 13,59   | 0   | 15  | -0,15      | 0,799   |

|                               | 3 månader före |         |     |     | 3 mån efter     |         |     |     | Differens  |         |
|-------------------------------|----------------|---------|-----|-----|-----------------|---------|-----|-----|------------|---------|
|                               | medelvärde     | Std.avv | p10 | p90 | medelvärde      | Std.avv | p10 | p90 | medelvärde | p-värde |
| Ystad N=512                   |                |         |     |     |                 |         |     |     |            |         |
| Hembesök läkare, MTN          | 0,01           | 0,12    | 0   | 1   | 0,71            | 1,14    | 0   | 2   | 0,69       | 0,000   |
| Hembesök ssk, MTN             | 0,00           | 0,00    | 0   | 0   | 2,68            | 5,34    | 0   | 6   | 2,68       | 0,000   |
| Hembesök kurator, MTN         | 0,00           | 0,00    | 0   | 0   | 0,29            | 1,23    | 0   | 0   | 0,29       | 0,000   |
| Distanskontakt läkare, MTN    | 0,01           | 0,12    | 0   | 0   | 0,18            | 0,56    | 0   | 1   | 0,16       | 0,000   |
| Distanskontakt ssk, MTN       | 0,02           | 0,14    | 0   | 0   | 0,30            | 0,76    | 0   | 1   | 0,29       | 0,000   |
| Distanskontakt kurator, MTN   | 0,00           | 0,00    | 0   | 0   | 0,31            | 1,32    | 0   | 0   | 0,31       | 0,000   |
| Besök läkare, vårdcentral     | 0,58           | 0,97    | 0   | 2   | 0,41            | 0,83    | 0   | 1   | -0,17      | 0,001   |
| Besök ssk, vårdcentral        | 2,04           | 3,69    | 0   | 7   | 2,07            | 3,64    | 0   | 8   | 0,03       | 0,808   |
| Hembesök läkare, vårdcentral  | 0,33           | 0,77    | 0   | 1   | 0,32            | 0,77    | 0   | 1   | -0,01      | 0,790   |
| Hembesök ssk, vårdcentral     | 0,00           | 0,00    | 0   | 0   | 0,01            | 0,10    | 0   | 0   | 0,01       | 0,025   |
| Besök läkare, jourvårdcentral | 0,02           | 0,18    | 0   | 0   | 0,01            | 0,08    | 0   | 0   | -0,02      | 0,040   |
| Besök ssk, jourvårdcentral    | 0,02           | 0,14    | 0   | 0   | 0,01            | 0,12    | 0   | 0   | 0,00       | 0,638   |
| Hembesök läkare, ASIH         | 0,01           | 0,12    | 0   | 0   | 0,04            | 0,23    | 0   | 0   | 0,04       | 0,000   |
| Hembesök ssk, ASIH            | 0,08           | 0,88    | 0   | 0   | 0,39            | 2,90    | 0   | 0   | 0,31       | 0,000   |
| Besök akutmottagning          | 1,03           | 1,13    | 0   | 3   | 0,56            | 0,95    | 0   | 2   | -0,47      | 0,000   |
| Akuta inläggningar            | 0,66           | 1,07    | 0   | 2   | 0,49            | 1,08    | 0   | 2   | -0,17      | 0,006   |
| Vårdtid, akuta inläggningar   | 3,61           | 7,55    | 0   | 12  | 2,92            | 7,61    | 0   | 8   | -0,69      | 0,097   |
| Alla inläggningar             | 0,77           | 1,13    | 0   | 2   | 0,58            | 1,22    | 0   | 2   | -0,18      | 0,007   |
| Vårdtid, alla inläggningar    | 4,39           | 8,97    | 0   | 13  | 4,48            | 12,33   | 0   | 12  | 0,09       | 0,886   |
|                               | 6 månader före |         |     |     | 6 månader efter |         |     |     | Differens  |         |
| Ystad N =350                  | medelvärde     | Std.avv | p10 | p90 | medelvärde      | Std.avv | p10 | p90 | medelvärde | p-värde |
| Hembesök läkare, MTN          | 0,01           | 0,11    | 0   | 0   | 0,78            | 1,26    | 0   | 2   | 0,77       | 0,000   |
| Hembesök ssk, MTN             | 0,00           | 0,00    | 0   | 0   | 2,67            | 4,52    | 0   | 6   | 2,67       | 0,000   |
| Hembesök kurator, MTN         | 0,00           | 0,00    | 0   | 0   | 0,43            | 1,88    | 0   | 0   | 0,43       | 0,000   |
| Distanskontakt läkare, MTN    | 0,01           | 0,11    | 0   | 0   | 0,18            | 0,57    | 0   | 1   | 0,17       | 0,000   |
| Distanskontakt ssk, MTN       | 0,02           | 0,17    | 0   | 0   | 0,28            | 0,72    | 0   | 1   | 0,26       | 0,000   |
| Distanskontakt kurator, MTN   | 0,00           | 0,00    | 0   | 0   | 0,47            | 1,98    | 0   | 0   | 0,47       | 0,000   |
| Besök läkare, vårdcentral     | 1,03           | 1,43    | 0   | 3   | 0,85            | 1,30    | 0   | 2   | -0,18      | 0,040   |
| Besök ssk, vårdcentral        | 3,41           | 5,62    | 0   | 12  | 4,19            | 6,83    | 0   | 15  | 0,78       | 0,016   |
| Hembesök läkare, vårdcentral  | 0,53           | 1,20    | 0   | 2   | 0,64            | 1,16    | 0   | 2   | 0,11       | 0,053   |
| Hembesök ssk, vårdcentral     | 0,01           | 0,09    | 0   | 0   | 0,01            | 0,11    | 0   | 0   | 0,00       | 0,706   |
| Besök läkare, jourvårdcentral | 0,06           | 0,32    | 0   | 0   | 0,01            | 0,12    | 0   | 0   | -0,04      | 0,020   |
| Besök ssk, jourvårdcentral    | 0,03           | 0,40    | 0   | 0   | 0,02            | 0,17    | 0   | 0   | -0,01      | 0,399   |
| Hembesök läkare, ASIH         | 0,01           | 0,12    | 0   | 0   | 0,06            | 0,30    | 0   | 0   | 0,05       | 0,005   |
| Hembesök ssk, ASIH            | 0,05           | 0,32    | 0   | 0   | 0,29            | 1,74    | 0   | 0   | 0,25       | 0,009   |
| Besök akutmottagning          | 1,39           | 1,58    | 0   | 3   | 0,91            | 1,38    | 0   | 3   | -0,48      | 0,000   |
| Akuta inläggningar            | 0,96           | 1,62    | 0   | 3   | 0,73            | 1,47    | 0   | 2   | -0,24      | 0,025   |
| Vårdtid, akuta inläggningar   | 5,53           | 11,46   | 0   | 17  | 4,27            | 9,65    | 0   | 13  | -1,25      | 0,084   |
| Alla inläggningar             | 1,15           | 1,72    | 0   | 3   | 0,87            | 1,63    | 0   | 2   | -0,28      | 0,020   |
| Vårdtid, alla inläggningar    | 6,72           | 12,50   | 0   | 20  | 6,26            | 17,35   | 0   | 16  | -0,45      | 0,678   |

|                               | 3 månader före |         |     |     | 3 mån efter     |         |     |     | Differens  |         |
|-------------------------------|----------------|---------|-----|-----|-----------------|---------|-----|-----|------------|---------|
|                               | medelvärde     | Std.avv | p10 | p90 | medelvärde      | Std.avv | p10 | p90 | medelvärde | p-värde |
| Helsingborg N=807             |                |         |     |     |                 |         |     |     |            |         |
| Hembesök läkare, MTN          | 0,03           | 0,21    | 0   | 0   | 1,36            | 1,48    | 0   | 3   | 1,34       | 0,000   |
| Hembesök ssk, MTN             | 0,00           | 0,11    | 0   | 0   | 0,27            | 1,28    | 0   | 1   | 0,27       | 0,000   |
| Hembesök kurator, MTN         | 0,00           | 0,11    | 0   | 0   | 0,21            | 0,81    | 0   | 0   | 0,20       | 0,000   |
| Distanskontakt läkare, MTN    | 0,02           | 0,19    | 0   | 0   | 0,35            | 0,86    | 0   | 1   | 0,33       | 0,000   |
| Distanskontakt ssk, MTN       | 0,03           | 0,25    | 0   | 0   | 0,33            | 0,73    | 0   | 1   | 0,30       | 0,000   |
| Distanskontakt kurator, MTN   | 0,00           | 0,04    | 0   | 0   | 0,11            | 0,46    | 0   | 0   | 0,10       | 0,000   |
| Besök läkare, vårdcentral     | 0,47           | 0,83    | 0   | 1   | 0,41            | 0,71    | 0   | 1   | -0,06      | 0,080   |
| Besök ssk, vårdcentral        | 0,74           | 2,01    | 0   | 2   | 0,59            | 1,82    | 0   | 1   | -0,16      | 0,010   |
| Hembesök läkare, vårdcentral  | 0,44           | 1,12    | 0   | 1   | 0,56            | 0,94    | 0   | 2   | 0,12       | 0,010   |
| Hembesök ssk, vårdcentral     | 0,03           | 0,16    | 0   | 0   | 0,03            | 0,18    | 0   | 0   | 0,01       | 0,456   |
| Besök läkare, jourvårdcentral | 0,00           | 0,00    | 0   | 0   | 0,00            | 0,00    | 0   | 0   | 0,00       | 0,000   |
| Besök ssk, jourvårdcentral    | 0,00           | 0,00    | 0   | 0   | 0,00            | 0,00    | 0   | 0   | 0,00       | 0,000   |
| Hembesök läkare, ASIH         | 0,01           | 0,11    | 0   | 0   | 0,01            | 0,12    | 0   | 0   | 0,00       | 0,350   |
| Hembesök ssk, ASIH            | 0,00           | 0,11    | 0   | 0   | 0,02            | 0,25    | 0   | 0   | 0,01       | 0,204   |
| Besök akutmottagning          | 0,56           | 0,96    | 0   | 2   | 0,58            | 1,13    | 0   | 2   | 0,02       | 0,730   |
| Akuta inläggningar            | 0,43           | 0,82    | 0   | 1   | 0,42            | 0,79    | 0   | 1   | -0,01      | 0,704   |
| Vårdtid, akuta inläggningar   | 2,99           | 6,76    | 0   | 10  | 2,95            | 6,33    | 0   | 10  | -0,04      | 0,887   |
| Alla inläggningar             | 0,46           | 0,84    | 0   | 1   | 0,46            | 0,84    | 0   | 2   | 0,00       | 0,920   |
| Vårdtid, alla inläggningar    | 3,19           | 7,01    | 0   | 10  | 3,70            | 9,47    | 0   | 12  | 0,50       | 0,190   |
|                               | 6 månader före |         |     |     | 6 månader efter |         |     |     | Differens  |         |
| Helsingborg N =578            | medelvärde     | Std.avv | p10 | p90 | medelvärde      | Std.avv | p10 | p90 | medelvärde | p-värde |
| Hembesök läkare, MTN          | 0,03           | 0,44    | 0   | 0   | 1,65            | 2,08    | 0   | 3   | 1,61       | 0,000   |
| Hembesök ssk, MTN             | 0,01           | 0,17    | 0   | 0   | 0,39            | 1,65    | 0   | 1   | 0,39       | 0,000   |
| Hembesök kurator, MTN         | 0,00           | 0,00    | 0   | 0   | 0,29            | 1,27    | 0   | 0   | 0,29       | 0,000   |
| Distanskontakt läkare, MTN    | 0,04           | 0,48    | 0   | 0   | 0,50            | 1,29    | 0   | 1   | 0,46       | 0,000   |
| Distanskontakt ssk, MTN       | 0,03           | 0,17    | 0   | 0   | 0,40            | 1,02    | 0   | 1   | 0,38       | 0,000   |
| Distanskontakt kurator, MTN   | 0,00           | 0,00    | 0   | 0   | 0,13            | 0,55    | 0   | 0   | 0,13       | 0,000   |
| Besök läkare, vårdcentral     | 0,89           | 1,18    | 0   | 2   | 0,80            | 1,08    | 0   | 2   | -0,10      | 0,082   |
| Besök ssk, vårdcentral        | 1,38           | 3,20    | 0   | 3   | 1,22            | 3,48    | 0   | 3   | -0,16      | 0,156   |
| Hembesök läkare, vårdcentral  | 0,81           | 1,83    | 0   | 2   | 1,02            | 1,55    | 0   | 3   | 0,21       | 0,012   |
| Hembesök ssk, vårdcentral     | 0,03           | 0,18    | 0   | 0   | 0,07            | 0,31    | 0   | 0   | 0,04       | 0,005   |
| Besök läkare, jourvårdcentral | 0,00           | 0,00    | 0   | 0   | 0,00            | 0,00    | 0   | 0   | 0,00       |         |
| Besök ssk, jourvårdcentral    | 0,00           | 0,00    | 0   | 0   | 0,00            | 0,00    | 0   | 0   | 0,00       |         |
| Hembesök läkare, ASIH         | 0,01           | 0,10    | 0   | 0   | 0,02            | 0,14    | 0   | 0   | 0,01       | 0,160   |
| Hembesök ssk, ASIH            | 0,01           | 0,21    | 0   | 0   | 0,03            | 0,36    | 0   | 0   | 0,02       | 0,269   |
| Besök akutmottagning          | 0,85           | 1,30    | 0   | 2   | 0,97            | 1,58    | 0   | 3   | 0,12       | 0,100   |
| Akuta inläggningar            | 0,61           | 1,05    | 0   | 2   | 0,65            | 1,02    | 0   | 2   | 0,04       | 0,484   |
| Vårdtid, akuta inläggningar   | 3,74           | 7,53    | 0   | 12  | 4,54            | 8,57    | 0   | 15  | 0,80       | 0,067   |
| Alla inläggningar             | 0,64           | 1,08    | 0   | 2   | 0,72            | 1,11    | 0   | 2   | 0,08       | 0,176   |
| Vårdtid, alla inläggningar    | 3,96           | 7,78    | 0   | 13  | 5,64            | 13,56   | 0   | 17  | 1,68       | 0,005   |

|                               | 3 månader före |         |     |     | 3 mån efter     |         |     |     | Differens  |         |
|-------------------------------|----------------|---------|-----|-----|-----------------|---------|-----|-----|------------|---------|
|                               | medelvärde     | Std.avv | p10 | p90 | medelvärde      | Std.avv | p10 | p90 | medelvärde | p-värde |
| Hässleholm N=861              |                |         |     |     |                 |         |     |     |            |         |
| Hembesök läkare, MTN          | 0,03           | 0,18    | 0   | 0   | 0,85            | 0,87    | 0   | 2   | 0,83       | 0,000   |
| Hembesök ssk, MTN             | 0,00           | 0,05    | 0   | 0   | 0,61            | 2,75    | 0   | 1   | 0,60       | 0,000   |
| Hembesök kurator, MTN         | 0,00           | 0,00    | 0   | 0   | 0,16            | 0,92    | 0   | 0   | 0,16       | 0,000   |
| Distanskontakt läkare, MTN    | 0,03           | 0,18    | 0   | 0   | 0,52            | 0,84    | 0   | 1   | 0,49       | 0,000   |
| Distanskontakt ssk, MTN       | 0,04           | 0,20    | 0   | 0   | 0,43            | 0,77    | 0   | 1   | 0,39       | 0,000   |
| Distanskontakt kurator, MTN   | 0,00           | 0,00    | 0   | 0   | 0,16            | 1,00    | 0   | 0   | 0,16       | 0,000   |
| Besök läkare, vårdcentral     | 0,62           | 0,94    | 0   | 2   | 0,52            | 0,87    | 0   | 2   | -0,10      | 0,007   |
| Besök ssk, vårdcentral        | 1,05           | 2,54    | 0   | 3   | 0,82            | 2,24    | 0   | 2   | -0,23      | 0,011   |
| Hembesök läkare, vårdcentral  | 0,20           | 0,57    | 0   | 1   | 0,36            | 0,78    | 0   | 1   | 0,16       | 0,000   |
| Hembesök ssk, vårdcentral     | 0,01           | 0,09    | 0   | 0   | 0,01            | 0,09    | 0   | 0   | 0,00       | 0,593   |
| Besök läkare, jourvårdcentral | 0,03           | 0,17    | 0   | 0   | 0,01            | 0,11    | 0   | 0   | -0,02      | 0,006   |
| Besök ssk, jourvårdcentral    | 0,01           | 0,09    | 0   | 0   | 0,01            | 0,12    | 0   | 0   | 0,00       | 0,819   |
| Hembesök läkare, ASIH         | 0,02           | 0,21    | 0   | 0   | 0,06            | 0,51    | 0   | 0   | 0,04       | 0,012   |
| Hembesök ssk, ASIH            | 0,09           | 1,23    | 0   | 0   | 0,21            | 1,71    | 0   | 0   | 0,13       | 0,046   |
| Besök akutmottagning          | 0,67           | 1,00    | 0   | 2   | 0,51            | 0,89    | 0   | 1   | -0,16      | 0,000   |
| Akuta inläggningar            | 0,69           | 1,02    | 0   | 2   | 0,46            | 0,84    | 0   | 2   | -0,23      | 0,000   |
| Vårdtid, akuta inläggningar   | 3,94           | 7,16    | 0   | 13  | 2,89            | 6,70    | 0   | 9   | -1,05      | 0,001   |
| Alla inläggningar             | 0,75           | 1,09    | 0   | 2   | 0,50            | 0,92    | 0   | 2   | -0,26      | 0,000   |
| Vårdtid, alla inläggningar    | 4,34           | 7,93    | 0   | 14  | 3,63            | 9,77    | 0   | 10  | -0,71      | 0,078   |
|                               | 6 månader före |         |     |     | 6 månader efter |         |     |     | Differens  |         |
| Hässleholm N =614             | medelvärde     | Std.avv | p10 | p90 | medelvärde      | Std.avv | p10 | p90 | medelvärde | p-värde |
| Hembesök läkare, MTN          | 0,03           | 0,18    | 0   | 0   | 0,96            | 1,00    | 0   | 2   | 0,93       | 0,000   |
| Hembesök ssk, MTN             | 0,00           | 0,06    | 0   | 0   | 0,73            | 3,26    | 0   | 2   | 0,72       | 0,000   |
| Hembesök kurator, MTN         | 0,00           | 0,00    | 0   | 0   | 0,26            | 1,54    | 0   | 0   | 0,26       | 0,000   |
| Distanskontakt läkare, MTN    | 0,03           | 0,20    | 0   | 0   | 0,60            | 0,92    | 0   | 2   | 0,57       | 0,000   |
| Distanskontakt ssk, MTN       | 0,04           | 0,22    | 0   | 0   | 0,54            | 0,94    | 0   | 2   | 0,50       | 0,000   |
| Distanskontakt kurator, MTN   | 0,00           | 0,00    | 0   | 0   | 0,21            | 1,12    | 0   | 0   | 0,21       | 0,000   |
| Besök läkare, vårdcentral     | 1,05           | 1,27    | 0   | 3   | 1,02            | 1,21    | 0   | 3   | -0,03      | 0,564   |
| Besök ssk, vårdcentral        | 1,85           | 4,57    | 0   | 4   | 1,79            | 4,52    | 0   | 4   | -0,06      | 0,720   |
| Hembesök läkare, vårdcentral  | 0,39           | 0,94    | 0   | 1   | 0,69            | 1,20    | 0   | 2   | 0,30       | 0,000   |
| Hembesök ssk, vårdcentral     | 0,03           | 0,20    | 0   | 0   | 0,01            | 0,09    | 0   | 0   | -0,02      | 0,023   |
| Besök läkare, jourvårdcentral | 0,03           | 0,19    | 0   | 0   | 0,03            | 0,19    | 0   | 0   | -0,01      | 0,435   |
| Besök ssk, jourvårdcentral    | 0,02           | 0,16    | 0   | 0   | 0,01            | 0,12    | 0   | 0   | -0,01      | 0,276   |
| Hembesök läkare, ASIH         | 0,02           | 0,22    | 0   | 0   | 0,08            | 0,72    | 0   | 0   | 0,06       | 0,038   |
| Hembesök ssk, ASIH            | 0,09           | 1,23    | 0   | 0   | 0,31            | 2,38    | 0   | 0   | 0,22       | 0,013   |
| Besök akutmottagning          | 0,74           | 1,16    | 0   | 2   | 0,79            | 1,23    | 0   | 2   | 0,06       | 0,360   |
| Akuta inläggningar            | 0,89           | 1,23    | 0   | 2   | 0,68            | 1,08    | 0   | 2   | -0,22      | 0,000   |
| Vårdtid, akuta inläggningar   | 4,99           | 8,19    | 0   | 16  | 3,68            | 7,29    | 0   | 12  | -1,31      | 0,001   |
| Alla inläggningar             | 0,97           | 1,31    | 0   | 3   | 0,74            | 1,17    | 0   | 2   | -0,23      | 0,000   |
| Vårdtid, alla inläggningar    | 5,63           | 10,02   | 0   | 17  | 4,55            | 12,35   | 0   | 14  | -1,09      | 0,065   |

|                               | 3 månader före |         |     |     | 3 mån efter     |         |     |     | Differens  |         |
|-------------------------------|----------------|---------|-----|-----|-----------------|---------|-----|-----|------------|---------|
|                               | medelvärde     | Std.avv | p10 | p90 | medelvärde      | Std.avv | p10 | p90 | medelvärde | p-värde |
| Ängelholm N=587               |                |         |     |     |                 |         |     |     |            |         |
| Hembesök läkare, MTN          | 0,06           | 0,30    | 0   | 0   | 1,07            | 1,14    | 0   | 2   | 1,01       | 0,000   |
| Hembesök ssk, MTN             | 0,00           | 0,04    | 0   | 0   | 0,21            | 0,62    | 0   | 1   | 0,21       | 0,000   |
| Hembesök kurator, MTN         | 0,00           | 0,00    | 0   | 0   | 0,17            | 0,78    | 0   | 0   | 0,17       | 0,000   |
| Distanskontakt läkare, MTN    | 0,02           | 0,12    | 0   | 0   | 0,41            | 1,05    | 0   | 1   | 0,39       | 0,000   |
| Distanskontakt ssk, MTN       | 0,04           | 0,23    | 0   | 0   | 0,56            | 1,09    | 0   | 2   | 0,52       | 0,000   |
| Distanskontakt kurator, MTN   | 0,00           | 0,00    | 0   | 0   | 0,14            | 0,61    | 0   | 0   | 0,14       | 0,000   |
| Besök läkare, vårdcentral     | 0,52           | 0,72    | 0   | 2   | 0,36            | 0,73    | 0   | 1   | -0,16      | 0,000   |
| Besök ssk, vårdcentral        | 0,86           | 2,20    | 0   | 2   | 0,56            | 1,60    | 0   | 1   | -0,30      | 0,001   |
| Hembesök läkare, vårdcentral  | 0,35           | 1,08    | 0   | 1   | 0,41            | 0,74    | 0   | 1   | 0,06       | 0,237   |
| Hembesök ssk, vårdcentral     | 0,03           | 0,23    | 0   | 0   | 0,03            | 0,18    | 0   | 0   | 0,00       | 1,000   |
| Besök läkare, jourvårdcentral | 0,01           | 0,10    | 0   | 0   | 0,01            | 0,11    | 0   | 0   | 0,00       | 0,782   |
| Besök ssk, jourvårdcentral    | 0,00           | 0,06    | 0   | 0   | 0,00            | 0,04    | 0   | 0   | 0,00       | 0,564   |
| Hembesök läkare, ASIH         | 0,00           | 0,00    | 0   | 0   | 0,01            | 0,10    | 0   | 0   | 0,01       | 0,014   |
| Hembesök ssk, ASIH            | 0,02           | 0,24    | 0   | 0   | 0,01            | 0,13    | 0   | 0   | -0,01      | 0,318   |
| Besök akutmottagning          | 0,48           | 0,82    | 0   | 1   | 0,49            | 0,84    | 0   | 2   | 0,01       | 0,901   |
| Akuta inläggningar            | 0,49           | 0,91    | 0   | 2   | 0,45            | 0,83    | 0   | 1   | -0,04      | 0,431   |
| Vårdtid, akuta inläggningar   | 2,95           | 6,81    | 0   | 10  | 3,59            | 8,46    | 0   | 12  | 0,64       | 0,125   |
| Alla inläggningar             | 0,52           | 0,95    | 0   | 2   | 0,48            | 0,87    | 0   | 2   | -0,04      | 0,439   |
| Vårdtid, alla inläggningar    | 3,13           | 7,11    | 0   | 11  | 4,11            | 10,03   | 0   | 13  | 0,98       | 0,033   |
|                               | 6 månader före |         |     |     | 6 månader efter |         |     |     | Differens  |         |
| Ängelholm N=402               | medelvärde     | Std.avv | p10 | p90 | medelvärde      | Std.avv | p10 | p90 | medelvärde | p-värde |
| Hembesök läkare, MTN          | 0,05           | 0,23    | 0   | 0   | 1,34            | 1,59    | 0   | 3   | 1,29       | 0,000   |
| Hembesök ssk, MTN             | 0,00           | 0,05    | 0   | 0   | 0,34            | 1,19    | 0   | 1   | 0,33       | 0,000   |
| Hembesök kurator, MTN         | 0,00           | 0,00    | 0   | 0   | 0,32            | 1,44    | 0   | 0   | 0,32       | 0,000   |
| Distanskontakt läkare, MTN    | 0,02           | 0,14    | 0   | 0   | 0,51            | 1,28    | 0   | 1   | 0,49       | 0,000   |
| Distanskontakt ssk, MTN       | 0,05           | 0,24    | 0   | 0   | 0,66            | 1,63    | 0   | 2   | 0,61       | 0,000   |
| Distanskontakt kurator, MTN   | 0,00           | 0,00    | 0   | 0   | 0,25            | 1,23    | 0   | 0   | 0,25       | 0,000   |
| Besök läkare, vårdcentral     | 0,95           | 1,08    | 0   | 2   | 0,77            | 1,15    | 0   | 2   | -0,18      | 0,006   |
| Besök ssk, vårdcentral        | 1,69           | 3,86    | 0   | 4   | 1,25            | 3,55    | 0   | 2   | -0,45      | 0,048   |
| Hembesök läkare, vårdcentral  | 0,72           | 2,12    | 0   | 2   | 0,73            | 1,16    | 0   | 2   | 0,00       | 0,982   |
| Hembesök ssk, vårdcentral     | 0,04           | 0,29    | 0   | 0   | 0,05            | 0,25    | 0   | 0   | 0,01       | 0,480   |
| Besök läkare, jourvårdcentral | 0,02           | 0,15    | 0   | 0   | 0,01            | 0,11    | 0   | 0   | 0,00       | 0,594   |
| Besök ssk, jourvårdcentral    | 0,00           | 0,05    | 0   | 0   | 0,00            | 0,00    | 0   | 0   | 0,00       | 0,318   |
| Hembesök läkare, ASIH         | 0,00           | 0,05    | 0   | 0   | 0,02            | 0,14    | 0   | 0   | 0,02       | 0,019   |
| Hembesök ssk, ASIH            | 0,01           | 0,21    | 0   | 0   | 0,02            | 0,36    | 0   | 0   | 0,01       | 0,722   |
| Besök akutmottagning          | 0,60           | 0,98    | 0   | 2   | 0,78            | 1,27    | 0   | 2   | 0,17       | 0,008   |
| Akuta inläggningar            | 0,75           | 1,26    | 0   | 2   | 0,71            | 1,23    | 0   | 2   | -0,04      | 0,558   |
| Vårdtid, akuta inläggningar   | 4,44           | 8,87    | 0   | 15  | 5,06            | 9,89    | 0   | 16  | 0,62       | 0,292   |
| Alla inläggningar             | 0,80           | 1,32    | 0   | 3   | 0,75            | 1,30    | 0   | 2   | -0,05      | 0,551   |
| Vårdtid, alla inläggningar    | 4,78           | 9,30    | 0   | 15  | 6,02            | 15,08   | 0   | 17  | 1,24       | 0,123   |

|                               | 3 månader före |         |     |     | 3 mån efter     |         |     |     | Differens  |         |
|-------------------------------|----------------|---------|-----|-----|-----------------|---------|-----|-----|------------|---------|
|                               | medelvärde     | Std.avv | p10 | p90 | medelvärde      | Std.avv | p10 | p90 | medelvärde | p-värde |
| Lund N=976                    |                |         |     |     |                 |         |     |     |            |         |
| Hembesök läkare, MTN          | 0,06           | 0,30    | 0   | 0   | 1,07            | 1,07    | 0   | 2   | 1,01       | 0,000   |
| Hembesök ssk, MTN             | 0,01           | 0,23    | 0   | 0   | 0,21            | 0,60    | 0   | 1   | 0,20       | 0,000   |
| Hembesök kurator, MTN         | 0,00           | 0,06    | 0   | 0   | 0,17            | 0,82    | 0   | 0   | 0,16       | 0,000   |
| Distanskontakt läkare, MTN    | 0,04           | 0,23    | 0   | 0   | 0,49            | 1,04    | 0   | 1   | 0,45       | 0,000   |
| Distanskontakt ssk, MTN       | 0,04           | 0,22    | 0   | 0   | 0,48            | 0,78    | 0   | 1   | 0,44       | 0,000   |
| Distanskontakt kurator, MTN   | 0,01           | 0,20    | 0   | 0   | 0,14            | 0,65    | 0   | 0   | 0,13       | 0,000   |
| Besök läkare, vårdcentral     | 0,53           | 0,87    | 0   | 1   | 0,40            | 0,71    | 0   | 1   | -0,13      | 0,000   |
| Besök ssk, vårdcentral        | 0,68           | 1,90    | 0   | 2   | 0,42            | 1,42    | 0   | 1   | -0,25      | 0,000   |
| Hembesök läkare, vårdcentral  | 0,65           | 1,33    | 0   | 2   | 0,85            | 1,36    | 0   | 3   | 0,20       | 0,000   |
| Hembesök ssk, vårdcentral     | 0,02           | 0,16    | 0   | 0   | 0,04            | 0,45    | 0   | 0   | 0,02       | 0,248   |
| Besök läkare, jourvårdcentral | 0,00           | 0,06    | 0   | 0   | 0,00            | 0,06    | 0   | 0   | 0,00       | 1,000   |
| Besök ssk, jourvårdcentral    | 0,00           | 0,06    | 0   | 0   | 0,00            | 0,03    | 0   | 0   | 0,00       | 0,655   |
| Hembesök läkare, ASIH         | 0,00           | 0,08    | 0   | 0   | 0,01            | 0,13    | 0   | 0   | 0,01       | 0,127   |
| Hembesök ssk, ASIH            | 0,02           | 0,27    | 0   | 0   | 0,01            | 0,24    | 0   | 0   | 0,00       | 0,513   |
| Besök akutmottagning          | 0,64           | 0,90    | 0   | 2   | 0,54            | 0,89    | 0   | 2   | -0,10      | 0,010   |
| Akuta inläggningar            | 0,49           | 0,95    | 0   | 2   | 0,45            | 0,90    | 0   | 2   | -0,05      | 0,230   |
| Vårdtid, akuta inläggningar   | 3,47           | 8,05    | 0   | 12  | 2,75            | 6,39    | 0   | 10  | -0,71      | 0,011   |
| Alla inläggningar             | 0,53           | 0,98    | 0   | 2   | 0,48            | 0,94    | 0   | 2   | -0,04      | 0,270   |
| Vårdtid, alla inläggningar    | 3,69           | 8,33    | 0   | 12  | 3,05            | 7,06    | 0   | 11  | -0,64      | 0,032   |
|                               | 6 månader före |         |     |     | 6 månader efter |         |     |     | Differens  |         |
| Lund N=601                    | medelvärde     | Std.avv | p10 | p90 | medelvärde      | Std.avv | p10 | p90 | medelvärde | p-värde |
| Hembesök läkare, MTN          | 0,08           | 0,38    | 0   | 0   | 1,29            | 1,38    | 0   | 3   | 1,22       | 0,000   |
| Hembesök ssk, MTN             | 0,01           | 0,30    | 0   | 0   | 0,23            | 0,68    | 0   | 1   | 0,22       | 0,000   |
| Hembesök kurator, MTN         | 0,00           | 0,08    | 0   | 0   | 0,23            | 1,26    | 0   | 0   | 0,23       | 0,000   |
| Distanskontakt läkare, MTN    | 0,06           | 0,31    | 0   | 0   | 0,56            | 1,42    | 0   | 2   | 0,50       | 0,000   |
| Distanskontakt ssk, MTN       | 0,08           | 0,33    | 0   | 0   | 0,36            | 0,70    | 0   | 1   | 0,28       | 0,000   |
| Distanskontakt kurator, MTN   | 0,01           | 0,26    | 0   | 0   | 0,18            | 0,82    | 0   | 0   | 0,16       | 0,000   |
| Besök läkare, vårdcentral     | 1,01           | 1,25    | 0   | 2   | 0,76            | 0,98    | 0   | 2   | -0,26      | 0,000   |
| Besök ssk, vårdcentral        | 1,32           | 3,68    | 0   | 3   | 0,90            | 2,83    | 0   | 2   | -0,42      | 0,003   |
| Hembesök läkare, vårdcentral  | 1,13           | 1,97    | 0   | 3   | 1,58            | 2,18    | 0   | 5   | 0,44       | 0,000   |
| Hembesök ssk, vårdcentral     | 0,05           | 0,24    | 0   | 0   | 0,06            | 0,26    | 0   | 0   | 0,01       | 0,217   |
| Besök läkare, jourvårdcentral | 0,00           | 0,07    | 0   | 0   | 0,01            | 0,09    | 0   | 0   | 0,00       | 0,480   |
| Besök ssk, jourvårdcentral    | 0,01           | 0,20    | 0   | 0   | 0,00            | 0,00    | 0   | 0   | -0,01      | 0,318   |
| Hembesök läkare, ASIH         | 0,01           | 0,10    | 0   | 0   | 0,00            | 0,06    | 0   | 0   | 0,00       | 0,480   |
| Hembesök ssk, ASIH            | 0,04           | 0,55    | 0   | 0   | 0,04            | 0,63    | 0   | 0   | 0,00       | 0,876   |
| Besök akutmottagning          | 0,95           | 1,39    | 0   | 2   | 0,80            | 1,19    | 0   | 2   | -0,14      | 0,028   |
| Akuta inläggningar            | 0,75           | 1,29    | 0   | 2   | 0,63            | 1,16    | 0   | 2   | -0,12      | 0,066   |
| Vårdtid, akuta inläggningar   | 5,10           | 9,74    | 0   | 17  | 3,76            | 7,85    | 0   | 14  | -1,34      | 0,003   |
| Alla inläggningar             | 0,81           | 1,35    | 0   | 2   | 0,68            | 1,23    | 0   | 2   | -0,13      | 0,058   |
| Vårdtid, alla inläggningar    | 5,67           | 11,24   | 0   | 17  | 4,00            | 8,50    | 0   | 14  | -1,67      | 0,001   |

|                               | 3 månader före |         |     |     | 3 mån efter     |         |     |     | Differens  |         |
|-------------------------------|----------------|---------|-----|-----|-----------------|---------|-----|-----|------------|---------|
|                               | medelvärde     | Std.avv | p10 | p90 | medelvärde      | Std.avv | p10 | p90 | medelvärde | p-värde |
| Malmö N=994                   |                |         |     |     |                 |         |     |     |            |         |
| Hembesök läkare, MTN          | 0,05           | 0,24    | 0   | 0   | 1,50            | 1,41    | 0   | 3   | 1,45       | 0,000   |
| Hembesök ssk, MTN             | 0,00           | 0,03    | 0   | 0   | 0,32            | 1,16    | 0   | 1   | 0,32       | 0,000   |
| Hembesök kurator, MTN         | 0,00           | 0,06    | 0   | 0   | 0,32            | 1,16    | 0   | 0   | 0,15       | 0,000   |
| Distanskontakt läkare, MTN    | 0,04           | 0,21    | 0   | 0   | 0,49            | 1,26    | 0   | 1   | 0,45       | 0,000   |
| Distanskontakt ssk, MTN       | 0,06           | 0,26    | 0   | 0   | 0,22            | 0,54    | 0   | 1   | 0,16       | 0,000   |
| Distanskontakt kurator, MTN   | 0,00           | 0,00    | 0   | 0   | 0,12            | 0,61    | 0   | 0   | 0,12       | 0,000   |
| Besök läkare, vårdcentral     | 0,54           | 0,90    | 0   | 2   | 0,39            | 0,74    | 0   | 1   | -0,15      | 0,000   |
| Besök ssk, vårdcentral        | 0,65           | 1,82    | 0   | 2   | 0,32            | 1,15    | 0   | 1   | -0,33      | 0,000   |
| Hembesök läkare, vårdcentral  | 0,51           | 1,04    | 0   | 2   | 0,53            | 0,99    | 0   | 2   | 0,02       | 0,690   |
| Hembesök ssk, vårdcentral     | 0,03           | 0,20    | 0   | 0   | 0,02            | 0,17    | 0   | 0   | -0,01      | 0,529   |
| Besök läkare, jourvårdcentral | 0,03           | 0,21    | 0   | 0   | 0,01            | 0,16    | 0   | 0   | -0,01      | 0,109   |
| Besök ssk, jourvårdcentral    | 0,01           | 0,08    | 0   | 0   | 0,00            | 0,05    | 0   | 0   | 0,00       | 0,206   |
| Hembesök läkare, ASIH         | 0,00           | 0,05    | 0   | 0   | 0,01            | 0,10    | 0   | 0   | 0,01       | 0,034   |
| Hembesök ssk, ASIH            | 0,01           | 0,13    | 0   | 0   | 0,03            | 0,43    | 0   | 0   | 0,02       | 0,190   |
| Besök akutmottagning          | 0,47           | 0,75    | 0   | 1   | 0,41            | 0,76    | 0   | 1   | -0,06      | 0,069   |
| Akuta inläggningar            | 0,46           | 0,88    | 0   | 2   | 0,39            | 0,85    | 0   | 1   | -0,07      | 0,053   |
| Vårdtid, akuta inläggningar   | 3,01           | 7,66    | 0   | 10  | 2,56            | 6,70    | 0   | 9   | -0,45      | 0,148   |
| Alla inläggningar             | 0,50           | 0,94    | 0   | 2   | 0,45            | 0,92    | 0   | 2   | -0,05      | 0,238   |
| Vårdtid, alla inläggningar    | 3,37           | 8,38    | 0   | 11  | 2,99            | 7,26    | 0   | 10  | -0,38      | 0,257   |
|                               | 6 månader före |         |     |     | 6 månader efter |         |     |     | Differens  |         |
| Malmö N=618                   | medelvärde     | Std.avv | p10 | p90 | medelvärde      | Std.avv | p10 | p90 | medelvärde | p-värde |
| Hembesök läkare, MTN          | 0,04           | 0,24    | 0   | 0   | 1,99            | 1,87    | 0   | 4   | 1,95       | 0,000   |
| Hembesök ssk, MTN             | 0,00           | 0,04    | 0   | 0   | 0,44            | 1,54    | 0   | 1   | 0,44       | 0,000   |
| Hembesök kurator, MTN         | 0,00           | 0,00    | 0   | 0   | 0,24            | 1,15    | 0   | 0   | 0,24       | 0,000   |
| Distanskontakt läkare, MTN    | 0,05           | 0,25    | 0   | 0   | 0,68            | 1,62    | 0   | 2   | 0,62       | 0,000   |
| Distanskontakt ssk, MTN       | 0,10           | 0,36    | 0   | 0   | 0,28            | 0,62    | 0   | 1   | 0,19       | 0,000   |
| Distanskontakt kurator, MTN   | 0,00           | 0,00    | 0   | 0   | 0,19            | 0,98    | 0   | 0   | 0,19       | 0,000   |
| Besök läkare, vårdcentral     | 1,02           | 1,42    | 0   | 3   | 0,77            | 1,22    | 0   | 2   | -0,25      | 0,000   |
| Besök ssk, vårdcentral        | 1,47           | 4,04    | 0   | 3   | 0,72            | 2,30    | 0   | 2   | -0,74      | 0,000   |
| Hembesök läkare, vårdcentral  | 0,91           | 1,64    | 0   | 3   | 1,06            | 1,77    | 0   | 3   | 0,15       | 0,059   |
| Hembesök ssk, vårdcentral     | 0,06           | 0,30    | 0   | 0   | 0,06            | 0,27    | 0   | 0   | 0,00       | 0,756   |
| Besök läkare, jourvårdcentral | 0,06           | 0,41    | 0   | 0   | 0,03            | 0,23    | 0   | 0   | -0,03      | 0,103   |
| Besök ssk, jourvårdcentral    | 0,01           | 0,14    | 0   | 0   | 0,01            | 0,09    | 0   | 0   | -0,01      | 0,346   |
| Hembesök läkare, ASIH         | 0,01           | 0,11    | 0   | 0   | 0,03            | 0,20    | 0   | 0   | 0,02       | 0,007   |
| Hembesök ssk, ASIH            | 0,02           | 0,20    | 0   | 0   | 0,06            | 0,94    | 0   | 0   | 0,04       | 0,278   |
| Besök akutmottagning          | 0,78           | 1,13    | 0   | 2   | 0,66            | 1,09    | 0   | 2   | -0,12      | 0,025   |
| Akuta inläggningar            | 0,72           | 1,31    | 0   | 2   | 0,61            | 1,16    | 0   | 2   | -0,12      | 0,067   |
| Vårdtid, akuta inläggningar   | 4,86           | 11,91   | 0   | 14  | 3,79            | 8,47    | 0   | 12  | -1,07      | 0,052   |
| Alla inläggningar             | 0,80           | 1,41    | 0   | 2   | 0,70            | 1,28    | 0   | 2   | -0,10      | 0,149   |
| Vårdtid, alla inläggningar    | 5,39           | 12,78   | 0   | 16  | 4,56            | 10,02   | 0   | 14  | -0,82      | 0,172   |

|                               | 3 månader före |         |     |     | 3 mån efter     |         |     |     | Differens  |         |
|-------------------------------|----------------|---------|-----|-----|-----------------|---------|-----|-----|------------|---------|
|                               | medelvärde     | Std.avv | p10 | p90 | medelvärde      | Std.avv | p10 | p90 | medelvärde | p-värde |
| Trelleborg N=120              |                |         |     |     |                 |         |     |     |            |         |
| Hembesök läkare, MTN          | 0,18           | 0,69    | 0   | 1   | 0,84            | 0,88    | 0   | 2   | 0,66       | 0,000   |
| Hembesök ssk, MTN             | 0,28           | 2,15    | 0   | 0   | 0,31            | 1,16    | 0   | 1   | 0,03       | 0,858   |
| Hembesök kurator, MTN         | 0,06           | 0,40    | 0   | 0   | 0,50            | 1,09    | 0   | 2   | 0,44       | 0,000   |
| Distanskontakt läkare, MTN    | 0,10           | 0,60    | 0   | 0   | 0,33            | 0,69    | 0   | 1   | 0,23       | 0,001   |
| Distanskontakt ssk, MTN       | 0,03           | 0,22    | 0   | 0   | 0,15            | 0,38    | 0   | 1   | 0,12       | 0,006   |
| Distanskontakt kurator, MTN   | 0,03           | 0,27    | 0   | 0   | 0,13            | 0,52    | 0   | 0   | 0,11       | 0,032   |
| Besök läkare, vårdcentral     | 0,51           | 0,85    | 0   | 2   | 0,42            | 0,79    | 0   | 2   | -0,09      | 0,280   |
| Besök ssk, vårdcentral        | 0,67           | 2,42    | 0   | 1   | 0,47            | 1,09    | 0   | 1   | -0,20      | 0,254   |
| Hembesök läkare, vårdcentral  | 0,63           | 1,20    | 0   | 2   | 0,58            | 1,01    | 0   | 2   | -0,05      | 0,624   |
| Hembesök ssk, vårdcentral     | 0,03           | 0,16    | 0   | 0   | 0,03            | 0,18    | 0   | 0   | 0,01       | 0,707   |
| Besök läkare, jourvårdcentral | 0,00           | 0,00    | 0   | 0   | 0,03            | 0,20    | 0   | 0   | 0,03       | 0,180   |
| Besök ssk, jourvårdcentral    | 0,00           | 0,00    | 0   | 0   | 0,00            | 0,00    | 0   | 0   | 0,00       |         |
| Hembesök läkare, ASIH         | 0,00           | 0,00    | 0   | 0   | 0,00            | 0,00    | 0   | 0   | 0,00       |         |
| Hembesök ssk, ASIH            | 0,08           | 0,91    | 0   | 0   | 0,03            | 0,27    | 0   | 0   | -0,06      | 0,505   |
| Besök akutmottagning          | 0,55           | 0,77    | 0   | 1   | 0,68            | 1,04    | 0   | 2   | 0,13       | 0,217   |
| Akuta inläggningar            | 0,48           | 0,74    | 0   | 2   | 0,56            | 0,99    | 0   | 2   | 0,08       | 0,441   |
| Vårdtid, akuta inläggningar   | 2,53           | 4,34    | 0   | 8   | 3,11            | 6,21    | 0   | 11  | 0,58       | 0,387   |
| Alla inläggningar             | 0,53           | 0,82    | 0   | 2   | 0,61            | 1,09    | 0   | 2   | 0,08       | 0,437   |
| Vårdtid, alla inläggningar    | 2,87           | 4,85    | 0   | 11  | 3,46            | 6,93    | 0   | 13  | 0,59       | 0,400   |
|                               | 6 månader före |         |     |     | 6 månader efter |         |     |     | Differens  |         |
| Trelleborg N = 51             | medelvärde     | Std.avv | p10 | p90 | medelvärde      | Std.avv | p10 | p90 | medelvärde | p-värde |
| Hembesök läkare, MTN          | 0,31           | 1,03    | 0   | 1   | 0,86            | 0,80    | 0   | 2   | 0,55       | 0,002   |
| Hembesök ssk, MTN             | 0,65           | 3,33    | 0   | 0   | 0,31            | 0,95    | 0   | 1   | -0,33      | 0,413   |
| Hembesök kurator, MTN         | 0,18           | 0,87    | 0   | 0   | 1,00            | 2,01    | 0   | 3   | 0,82       | 0,008   |
| Distanskontakt läkare, MTN    | 0,06           | 0,24    | 0   | 0   | 0,22            | 0,50    | 0   | 1   | 0,16       | 0,059   |
| Distanskontakt ssk, MTN       | 0,18           | 0,48    | 0   | 1   | 0,16            | 0,37    | 0   | 1   | -0,02      | 0,821   |
| Distanskontakt kurator, MTN   | 0,06           | 0,42    | 0   | 0   | 0,45            | 1,03    | 0   | 2   | 0,39       | 0,008   |
| Besök läkare, vårdcentral     | 0,94           | 1,29    | 0   | 2   | 0,88            | 1,21    | 0   | 3   | -0,06      | 0,759   |
| Besök ssk, vårdcentral        | 1,71           | 3,45    | 0   | 3   | 1,12            | 2,66    | 0   | 3   | -0,59      | 0,309   |
| Hembesök läkare, vårdcentral  | 0,61           | 0,72    | 0   | 1   | 1,02            | 1,73    | 0   | 3   | 0,41       | 0,090   |
| Hembesök ssk, vårdcentral     | 0,06           | 0,31    | 0   | 0   | 0,08            | 0,34    | 0   | 0   | 0,02       | 0,766   |
| Besök läkare, jourvårdcentral | 0,00           | 0,00    | 0   | 0   | 0,02            | 0,14    | 0   | 0   | 0,02       | 0,322   |
| Besök ssk, jourvårdcentral    | 0,00           | 0,00    | 0   | 0   | 0,00            | 0,00    | 0   | 0   | 0,00       |         |
| Hembesök läkare, ASIH         | 0,00           | 0,00    | 0   | 0   | 0,02            | 0,14    | 0   | 0   | 0,02       | 0,320   |
| Hembesök ssk, ASIH            | 0,20           | 1,40    | 0   | 0   | 0,00            | 0,00    | 0   | 0   | -0,20      | 0,322   |
| Besök akutmottagning          | 0,75           | 0,93    | 0   | 2   | 0,88            | 1,21    | 0   | 2   | 0,14       | 0,460   |
| Akuta inläggningar            | 0,61           | 0,96    | 0   | 2   | 0,59            | 1,00    | 0   | 2   | -0,02      | 0,918   |
| Vårdtid, akuta inläggningar   | 3,29           | 6,26    | 0   | 12  | 3,00            | 6,16    | 0   | 11  | -0,29      | 0,816   |
| Alla inläggningar             | 0,67           | 1,07    | 0   | 3   | 0,67            | 1,09    | 0   | 3   | 0,00       | 1,000   |
| Vårdtid, alla inläggningar    | 3,75           | 6,87    | 0   | 14  | 3,37            | 6,41    | 0   | 12  | -0,37      | 0,781   |

