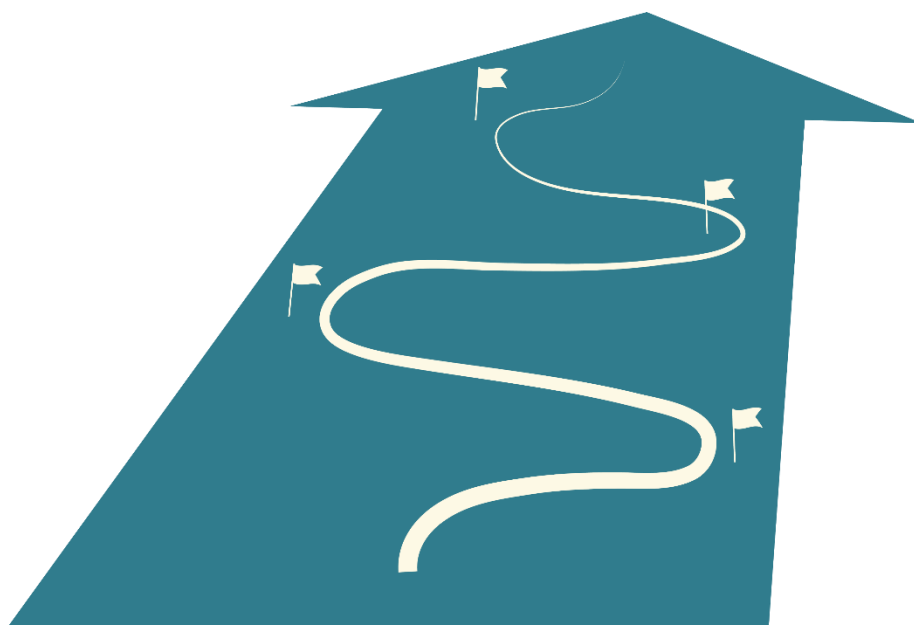


Förändrings- och genomförandeplan för mål och strategi för framtidens hälsosystem 2023–2026



Innehållsförteckning

Inledning	3
Strategisk karta och önskade effekter	3
Årlig uppföljning	4
Figur 1a. Strategisk karta med initialt viktiga strategiska milstolpar för arbetssätt och processer samt för organisation och styrning	6
Figur 1b. Strategisk karta med initialt viktiga strategiska milstolpar för förutsättningar.	7
Tabell 1a. Beskrivning av milstolpar och önskade effekter för Personcentrerat arbetssätt	8
Tabell 1b. Beskrivning av milstolpar och önskade effekter för Hälsöfrämjande och förebyggande insatser.....	9
Tabell 1c. Beskrivning av milstolpar och önskade effekter för Nära Vård.....	11
Tabell 1d. Beskrivning av milstolpar och önskade effekter för Nivåstrukturering och profilering.....	13
Tabell 1e. Beskrivning av milstolpar och önskade effekter för Medarbetare	14
Tabell 1f. Beskrivning av milstolpar och önskade effekter för Digitalisering.....	16
Tabell 1g. Beskrivning av milstolpar och önskade effekter för Fysisk infrastruktur.....	18

Inledning

Syftet med förändrings- och genomförandeplanen för framtidens hälsosystem är att få en överblick och vägledning över vilka strategiskt viktiga milstolpar som behöver uppnås under 2023–2026 för att bidra till de effekter Region Skåne vill uppnå med omställningen till framtidens hälsosystem på såväl kort som lång sikt, nämligen **ökad tillgänglighet, bättre kvalitet, effektiva processer, bättre upplevelse för patienter och medarbetare, och bättre befolkningshälsa**. Målet är att planen genom sitt fokus på milstolpar och dess effekter på kort och lång sikt, kan utgöra ett stöd på alla beslutsnivåer i Region Skåne att hålla riktningen mot framtidens hälsosystem i budget- och verksamhetsplansprocesser.

Planen är en konkretisering av mål och strategi för framtidens hälsosystem. Mål och strategi anger riktningen och ramen för omställningsarbetet i form av långsiktiga målbilder. Den tillhörande strategi ger med sina fokusförflyttningar vägledning vid utveckling, prioriteringar och vägval på alla nivåer i hälsosystemet.

För att kunna göra de förflyttningar som krävs för omställningen till framtidens hälsosystem behövs inte bara nya tankesätt, arbetssätt och förhållningssätt, utan även ändrade förutsättningar som stödjer, uppmuntrar och möjliggör dessa, inte minst på strategisk och regionövergripande nivå. I förändrings- och genomförandeplanen beskrivs de milstolpar som har identifierats som strategiskt viktiga hävstänger för att kunna ta större kliv i omställningen och som i många fall handlar om nya eller förändrade systemförutsättningar.

Strategisk karta och önskade effekter

Förändrings- och genomförandeplanen innehåller en strategisk karta med milstolpar, uppdelade enligt de sju prioriterade insatsområdena i Färdplan för framtidens hälsosystem (figur 1a och b). Milstolparna är framtagna inom ramen för Operativa styrgruppen för framtidens hälsosystem tillsammans med verksamhetsföreträdare från olika förvaltningar, privata aktörer, Skånes kommuner och idéburen sektor.

Den strategiska kartan är ett verktyg att använda på olika beslutsnivåer för att få en överblick, kunna orientera sig och följa vilka steg som behöver tas när och i vilken ordning. Den kan också användas för att den politiska ledningen och tjänstemannaledningen ska kunna efterfråga hur arbetet fortskrider, vilket lärande som gjorts och vilka effekter som uppnåtts. För det syftet behöver man kunna bedöma när en milstolpe är uppnådd.

Den strategiska kartan innehåller milstolpar som kan liknas vid de första flaggorna i illustration 1. Fler fylls på i takt med att arbetet fortskrider. Alla milstolpar har inte samma karaktär, men alla bidrar till omställningen och är strategiskt viktiga steg i riktning mot målen. Vissa milstolpar bidrar med förutsättningar som gör att andra milstolpar kan uppnås. Dessa samband indikeras med pilar i

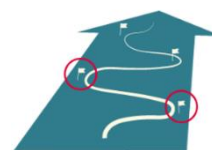


Illustration 1

illustration 2 nedan. Centralt för milstolparna är att de är strategiskt viktiga för att ge guidning och att de gagnar helheten.

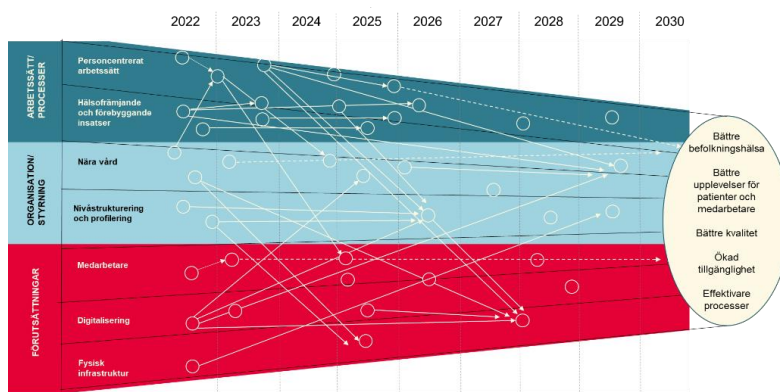


Illustration 2: Strategisk karta med milstolpar

Den strategiska kartan kompletteras i tabell 1 med de effekter för invånarna, systemet och/eller verksamheterna som förväntas på kort sikt för varje uppnådd milstolpe. Önskade effekter på kort sikt förstärker förståelsen för behovet av att uppnå milstolpen som ett steg i riktning mot de långsiktiga målbilderna. Detta ökar motivationen till att bidra, men utgör också stöd i att planera och ge underlag för att utforma lösningar och prioriterade åtgärder. De beslut som behövs för åtgärder, lösningar och uppdrag som bidrar till att uppnå milstolpar och de önskade effekterna, hanteras i ordinarie ärende- och beslutsprocesser eller, där det är lämpligt, i Region Skånes verksamhetsplans- och budgetprocesser.

Årlig uppföljning

För att säkerställa att omställningsarbetet håller riktningen mot framtidens hälsosystem, utvärderas och revideras denna plan årligen mot effekter uppnådda på kort sikt och de långsiktiga målbilderna. Hälso- och sjukvårdsnämnden fastställer årligen den reviderade förändrings- och genomförandeplanen. Uppföljning av omställningsarbetet sker även inom ramen för ordinarie budget- och verksamhetsplansprocesser i form av delårs- och helårsuppföljningen.

En struktur för systematisk uppföljning och utvärdering, i enlighet med ramverket för den nationella uppföljningen för omställningen till Nära vård, är under framtagande. Den kommer att omfatta uppföljning av behov, förutsättningar, samverkans- och utvecklingsprocesser samt konkreta resultat. Det blir ett viktigt underlag i analys och utvärdering av effekter och nyttorealiserings av de uppnådda, eller icke-uppnådda milstolpar. Analysen kommer även användas för den årliga utvärderingen av ändamålsenligheten och effektiviteten i de långsiktiga målbilderna för att, utifrån nya lärdomar, förutsättningar och behov, specificera målbilderna ytterligare.

Den parlamentariska gruppen för framtidens hälsosystem följer utvecklingen av arbetet med färdplanen, mål och strategi för framtidens hälsosystem och förändrings- och genomförandeplanen.

Omställningen genomförs i ett komplext system, och beredskap för att justera utifrån nya förutsättningar och lärdomar är en nyckel till framgång. Planen utgör därmed en viktig grund för prioritering av uppdrag i olika delar av Region Skånes budget och verksamhetsplan för att alla delar i Region Skåne ska hålla riktningen mot framtidens hälsosystem.

Figur 1a. Strategisk karta med initialt viktiga strategiska milstolpar för arbetsätt och processer samt för organisation och styrning.

En milstolpes placering innebär tidpunkt då den har uppnåtts. Alla milstolpar bidrar till omställningen och de övergripande målen. Vissa milstolpar bidrar också med förutsättningar till att andra milstolpar kan uppnås. Dessa samband indikeras med pilar enligt illustration 2, men har för läsbarhetens skull inte tagits med i kartan nedan. Grönmarkerade milstolpar 2022 är klara, blåmarkerade är framflyttade från år 2022 till 2023 och igångsatta. Rödmarkerade är omformulerade eller tillagda efter inkomna synpunkter från styrelser och nämnder våren 2023.

	Insats- område	2022	2023	2024	2025	2026 =>	Bättre hälsa för fler
Arbetsätt och processer	Person- centrerat arbetsätt	Modell för invånar- involvering Stödstruktur för invånarinvolvering	Struktur för invånarinvolvering implementerad i alla regionens förvaltningar Struktur för att implementera, följa upp och agera på personcentrerade sammanhållna vårdförlopp etablerad	Precisionsmedicinskt centrum etablerat Uppföljningsverktyg för invånarnas upplevelser, synpunkter och förslag framtagit Uppnådd samsyn kring personcentrerad vård i Vårdsamverkan Finns en struktur så att patientkontrakt kan erbjudas till dem som har behov av det	Mätmetoder för uppföljning och förstärkning av ett personcentrerat arbetsätt och personcentrerat ledarskap är framtagna		Bättre befolknings- hälsa
	Hälsa- främjande och före- byggande insatser	Lokalt programområde (LPO) Levnadsvanor	Utifrån ett gemensamt formulerat syfte med primärprevention finns en handlingsplan framtagen i samverkan mellan berörda aktörer Regional samverkansgrupp Hälsa etablerad Skåneövergripande funktion för kunskapsstöd inom prevention etablerad Olika former och modeller för utformning av hälsoutbud är identifierade Kartläggning av kulturinsatser riktat till hälsa- och sjukvård, omsorg genomförd	Incitaments- och ersättningsmodeller för hälsafrämjande och förebyggande insatser testade Hälsovårdsprogram Bättre hälsa för äldre etablerat Utvecklade mätmetoder av risk- och skyddsfaktorer finns som komplement till befintliga dataresurser Regional hälsoplattform är etablerad Kulturinsatser för hälsa är inkluderade i förvaltningsövergripande aktivitetsplaner och verksamheter Invånaren kan erbjudas stöd att kunna ta ansvar för sin hälsa utifrån sin egen förmåga och egna resurser	Kunskapsstöd, egenmonitorering och hälsafrämjande insatser är baserade på samlade risk- och skyddsfaktorer på individ- och grupp nivå	Regionplanen vad gäller hälsafrämjande sammans- planering är förverkligad	Bättre upplevelse för patienter och medarbetare Bättre kvalitet Ökad tillgänglighet
Organisation och styrning	Nära Vård	Kommunikations- plattform Lokala Program- områden (LPO) och ett Lokalt Primärvårdsråd (LPR) är inrättade	Gemensam definition av vårdnivåer och roller framtagen Modell för läkemedelshantering vid vård i hemmet är framtagen Samlad plan för olika former av mobil vård i hemmet framtagen	Handlingsplan för informationsdriven vård framtagen Utvecklad förmåga att följa vårdförlopp över organisationsgränser Uppnått målet med läkarmedverkan i den kommunala hälsa- och sjukvården Ersättningsmodell för omställning till Nära Vård framtagen Gemensam plan för primärvårdsnivån i Skåne finns	Handlingsplan för god och Nära Vård i Vårdsamverkan genomförd Primärvården är navet		Effektiva processer
	Nivå- strukturering och profilering	Process och struktur för regional nivåstrukturering framtagen	Process och struktur för regional nivåstrukturering testad, beslutad och etablerad Strategisk plan för universitetssjukvården i Skåne Plan för nationella högspecialiserade uppdrag är beslutad	Plan för hälso- och vårdutbud i Skåne på kort och lång sikt är framtagen			

Figur 1b. Strategisk karta med initialt viktiga strategiska milstolpar för förutsättningar.

En milstolpes placering innebär tidpunkt då den har uppnåtts. Alla milstolpar bidrar till omställningen och de övergripande målen. Vissa milstolpar bidrar också med förutsättningar till att andra milstolpar kan uppnås. Dessa samband indikeras med pilar enligt illustration 2, men har för läsbarhetens skull inte tagits med i kartan nedan. Grönmarkerade milstolpar 2022 är klara, blåmarkerade är framflyttade från år 2022 till 2023 och igångsatta. Rödmarkerade är omformulerade eller tillagda efter inkomna synpunkter från styrelser och nämnder våren 2023.

	Insatsområde	2022	2023	2024	2025	2026 =>	
Förutsättningar	Medarbetare	<p>Genomförandeplan för skapandet av ledarskapsakademien är beslutad</p> <p>Regiongemensamt ramverk för lärande och kompetensutveckling beslutat</p>	<p>Struktur för ändamålsenlig kompetensförsörjning är etablerad</p> <p>Regionövergripande strategi för breddinförande av kompetensmodeller och karriärtjänster framtagen och beslutad</p> <p>Strategi för utveckling och lärande beslutad</p> <p>Region Skånes ledarskapsakademi är etablerad</p> <p>Samordnade regiongemensamma arbetstidsmodeller i hälso- och sjukvården finns</p>	<p>Region Skånes medarbetaridé samt arbetsgivarlöfte implementerade</p> <p>Regiongemensamma kompetensmodeller med tillhörande tjänstestruktur etablerade</p> <p>Finns en kultur för lärande och en struktur för att ta vara på lärdomar i hela hälsosystemet</p> <p>Gemensam plattform för kompetenssamverkan är etablerad</p>			<p>Bättre befolknings hälsa</p> <p>Bättre upplevelse för patienter och medarbetare</p>
	Digitalisering	<p>Gemensam digital servicenivå för hela organisationen i mötet med invånarna</p> <p>Strategi och handlingsplan för Skånegemensam digitalisering</p>	<p>Strategisk plan för digitalisering och digital transformation och informationsdriven vård är framtagen</p> <p>Etablerad samarbetsstruktur och arkitektur att stötta och driva virtuell vård</p> <p>Ny styr- och ansvarsmodell beslutad</p> <p>Skånes digitala infrastruktur (SDI) är uppstartad</p>	<p>AI kompetenscentrum etablerat</p> <p>IT-verktyg för synliggörande av kompetensutveckling är framtaget</p> <p>Förutsättningarna för att organisationen är mogen för en digital transformation finns på plats</p>	SDV införs enligt plan	<p>Bättre kvalitet</p> <p>Ökad tillgänglighet</p>	
	Fysisk infrastruktur	<p>Regionala strategiska ställningstaganden för en förbättrad planerings- och byggprocess</p>	<p>Uppstart regionalt programkontor</p>	<p>Regionalt programkontor etablerat</p> <p>Samverkansstruktur etablerad</p> <p>Modell för Intressentanalys etablerad</p> <p>Etablerad regional planeringsprocess som komplement till byggprocessen</p> <p>Modell för simulering etablerad</p>	<p>Etablerad samarbetsform kring smarta bostäder</p>	<p>Skånestandard för lokaler</p> <p>Modell för utvärdering av genomförda byggprojekt etablerad</p> <p>Digital tvilling</p> <p>Samplaneringsfunktion digifysisk infrastruktur etablerad</p>	<p>Effektiva processer</p>

Tabell 1a. Beskrivning av milstolpar och önskade effekter för Personcentrerat arbetssätt. Grönmarkerade milstolpar 2022 är klara, blåmarkerade är framflyttade från år 2022 till 2023 och igångsatta, Rödmärkerade är omformulerade eller tillagda efter inkomna synpunkter från styrelser och nämnder våren 2023.

År 2023-26	Milstolpe	Effekter av uppnådd milstolpe på kort sikt för invånarna (inv), systemet (sys), verksamheter (vsh)	Målbilder per insatsområde som beskriver långsiktiga önskade effekter	Övergripande effektmål	
Personcentrerat arbetssätt	2022	<p>Modell för invånarinvolvring Finns en modell för att arbeta med invånarinvolvring i hela hälsosystemet</p> <p>Stödstruktur för invånarinvolvring För att möjliggöra invånarinvolvring på alla nivåer utifrån sina förutsättningar behövs centrala stödstrukturer och samordningsfunktioner (inklusive organisation). För att säkerställa invånarperspektiv är samverkan över organisationsgränser en nödvändighet.</p>	<p>Invånaren ges ökad möjlighet till påverkan av hälso- och sjukvårdens utveckling vilket leder till ett resiliellt hälso och sjukvårdssystem (inv)</p> <p>Invånarens perspektiv inhämtas på alla nivåer (sys)</p> <p>Beslut som fattas utgår i större utsträckning från invånarnas behov (sys)</p> <p>Undvika att fastna i organisationens behov. (sys)</p>	<p>Personen i sin livssituation är den viktigaste aktören i hälsosystemet.</p> <ul style="list-style-type: none"> Personens berättelse, behov och förmågor styr vårt förhållningssätt för att uppnå en jämlik hälsa och vård 	<p>Bättre befolknings hälsa</p> <p>Bättre upplevelse för patienter och medarbetare</p> <p>Bättre kvalitet</p> <p>Ökad tillgänglighet</p> <p>Effektiva processer</p>
	2023	<p>Struktur för invånarinvolvring implementerad i alla regionens förvaltningar som möjliggör involvring på alla nivåer – från patientmöte till verksamhetsutveckling och policyarbete</p>	<p>Öka jämlikheten, effektiviteten och kvaliteten i vården.</p> <p>Patienter upplever en mer välorganiserad och helhetsorienterad process utan onödig väntetid i samband med utredning och behandling (inv)</p> <p>Patienternas livskvalitet och nöjdhet med vården förbättras och vården bli mer jämlik och jämställd (inv)</p> <p>Ökad trygghet för patienten (inv)</p>	<ul style="list-style-type: none"> Hälsosystemet baseras på hur personen och professionen skapar värde tillsammans Invånaren är en medskapare i prioriteringar och förbättringar på alla nivåer i framtidens hälsosystem genom inkludering och representation av invånarens perspektiv på olika sätt på alla nivåer 	
	2023	<p>Struktur för att implementera, följa upp och agera på personcentrerade sammanhållna vårdförlopp etablerad Omformulering av milstolpe 2022: <i>Personcentrerade och sammanhållna vårdförlopp integrerade i den kliniska vardagen</i> Personcentrerade och sammanhållna vårdförlopp baseras på bästa tillgängliga kunskap och är ett av de kunskapsstöd som utarbetas inom det nationella kunskapsstyrningssystemet.</p>	<p>Individanpassad vård (inv)</p> <p>Ökad kvalitet i vården</p>		
	2024	<p>Precisionsmedicinskt centrum är etablerat Precisionsmedicin kan ge patienter individanpassad vård genom nya och innovativa terapier som har potential att bota, lindra och behandla sjukdomar där traditionella läkemedel idag inte räcker. Ett precisionsmedicinskt centrum underlättar för forskare att utveckla cell- och genterapier till behandlingar (<i>Advanced Therapy Medicinal Products</i>).</p>	<p>-Invånaren upplever bättre tillgänglighet när mer ändamålsenliga tjänster erbjuds (inv)</p> <p>-Invånarnas önskemål och behov leder till utveckling av tjänster och utbud (sys, vsh)</p> <p>-Ökad kunskap om invånarna ökar möjligheten till bättre bemötande (inv)</p>		
	2024	<p>Uppföljningsverktyg för invånarnas upplevelser, synpunkter och förslag framtagit Finns uppföljningsverktyg för invånarnas upplevelser, synpunkter och förbättringsförslag som en integrerad del av utvecklingsarbetet.</p>	<p>Ökade förutsättningar för patientens delaktighet i planering och genomförande av insatser (inv)</p> <p>Förbättrad samverkan utifrån patientens behov (inv, sys)</p>		
	2024	<p>Uppnådd samsyn kring personcentrerad vård i Vårdsamverkan Personcentrering kan beskrivas som ett etiskt förhållningssätt som innebär att se personen som en medskapare, involvera och anpassa vården efter individens behov och förutsättningar. Målet är att skapa trygghet och tydlighet för personen och på detta sätt kan vården både bli mer jämlik och kostnadseffektiv. Ur Handlingsplanen för God och Nära Vård, Vårdsamverkan.</p>	<p>Tryggare patient (inv)</p> <p>Effektivare vård (sys, vsh)</p> <p>Samverkan mellan olika vårdande organisationer underlättas (vsh, sys)</p>		
	2024	<p>Finns en struktur så att patientkontrakt kan erbjudas till dem som har behov av det Syftet med patientkontrakt är att genom en gemensam överenskommelse mellan patient och vårdgivare säkerställa delaktighet, samordning, tillgänglighet och samverkan, med patientens perspektiv som utgångspunkt. För att ett patientkontrakt ska vara lättillgänglig för både patient och medarbetare behövs en struktur, där digitala lösningar är en del av</p>	<p>Uppföljning och styrning av verksamhet utgår från patientens tillgodosedda behov (sys)</p> <p>Tryggare patienter (inv)</p> <p>Ökad kvalitet i vårdinsatser (sys, vsh)</p> <p>Tryggare medarbetare (vsh)</p>		
	2025	<p>Mätmetoder för uppföljning och förstärkning av ett personcentrerat arbetssätt och personcentrerat ledarskap är framtagna För att förstärka medarbetarnas förutsättningar och möjligheter att utöva personcentrerad vård, behövs en ledning och styrning av verksamheter som utgår från patientens/individens berättelse och behov. Mätmetoder för uppföljning och förstärkning av ett personcentrerat arbets- och förhållningssätt behövs. Det kan handla om tid och utrymme för patientens berättelse, förändringar i tidsbokningen eller andra incitaments-/ersättningsmodeller</p>			

Tabell 1b. Beskrivning av milstolpar och önskade effekter för Hälsöfrämjande och förebyggande insatser. Grönmarkerade milstolpar 2022 är klara, blåmarkerade är framflyttade från år 2022 till 2023 och igångsatta, Rödmarkerade är omformulerade eller tillagda efter inkomna synpunkter från styrelser och nämnder våren 2023.

År 2023-26	Milstolpe	Effekter av uppnådd milstolpe på kort sikt för invånarna (inv), systemet (sys), verksamheter (vsh)	Målbilder per insatsområde som beskriver långsiktiga önskade effekter	Övergripande effektmål	
Hälsöfrämjande och förebyggande insatser	2022	Lokalt programområde (LPO) levnadsvanor Inom ramen för kunskapsstyrning. Stödjer processer kring arbete med levnadsvanor med kunskap och utvärderingsinsatser. Arbetet är en del av en strategiskt viktig satsning på prevention och hälsa	Kunskapsstöd inom levnadsvanor (sys, vsh)	Invånare har en ljus framtidssyn och bra självskattad hälsa oavsett livssituation	<p>Bättre befolknings hälsa</p> <p>Bättre upplevelse för patienter och medarbetare</p> <p>Bättre kvalitet</p> <p>Ökad tillgänglighet</p> <p>Effektiva processer</p>
	2023	Utifrån ett gemensamt formulerat syfte med primärprevention finns en handlingsplan framtagen i samverkan mellan berörda aktörer Omformulering av milstolpe 2022: <i>Gemensam handlingsplan utifrån ett gemensamt formulerat syfte med primärprevention</i> Utifrån ett gemensamt syfte med primärprevention formuleras en handlingsplan för aktörer i framtidens hälsosystem gällande preventiva och tidiga samordnade insatser, där aktörer på andra arenor än hälso- och sjukvården också har en tydlig roll	Invånare får möjlighet till fler och mer samordnade förebyggande insatser (inv) Berörda aktörer tar ansvar för sin del men även för sin roll i det gemensamma preventionsarbetet för att överbrygga organisatoriska mellanrum (sys)	<ul style="list-style-type: none"> Personen har kunskap, förmåga och motivation att göra hälsosamma val Personen erbjuds sammanhållna individ- och behovsanpassade lösningar för en bättre och mer jämlik hälsa baserade på gällande bästa tillgängliga kunskap i framtidens hälsosystem 	
	2023	Regional samverkansgrupp Hälsa etablerad Inom ramen för tids- och aktivitetsplan för God och Nära Vård, Vårdsamverkan Skåne, etableras en samverkanstruktur för Hälsa för att vidareutveckla det hälsofrämjande och förebyggande arbetet riktat till alla ålders- och behovsgrupper i samverkan. I gruppen behövs generalistkompetens i hälsofrågor från hälso- och sjukvård, omsorg, socialtjänst och skola/elevhälsa, men också funktioner med övergripande ansvar för folkhälsoarbete, samverkan med idéburen sektor, kultur och fritid, arbetsliv och försörjning, boende, eller stadsplanering	Identifiering av befintliga strukturer, grupperingar och relevanta aktörer som samverkar kring hälsofrämjande och förebyggande insatser, och utifrån den kartläggningen förstärka och vidareutveckla en gemensam samverkansstruktur för hälsa Sammanhållet hälsofrämjande och förebyggande arbete (sys) Att ta vara på invånarnas hälsa kan påverkas på flera arenor än inom hälso- och sjukvården. Genom samverkan med andra aktörer och kompetenser på andra arenor i samhället bidrar det till ett mer ändamålsenligt och effektivt resursutnyttjande		
	2023	Skåneövergripande funktion för kunskapsstöd inom prevention etablerad Övergripande funktion för kunskapsstyrning, samordning och implementeringsstöd inom hälsofrämjande/förebyggande insatser	Evidens- och kunskapsbaserade initiativ sprids (sys) Samordnade insatser (inv, sys) Gemensamt lärande (sys, vsh) Effektmätning (sys)		
	2023	Olika modeller och former för hälsoutbud är identifierade Med utgångspunkt från en förstudie under 2021/22 identifiera olika modeller och former för ett hälsoutbud samt hur ansvars-, roll-, och finansieringsfördelningen mellan aktörerna ser ut i dessa	Empowerment: Erbjudna invånare ett utbud och stöd för att själva kunna ta ansvar för sin egen hälsa utifrån sina egna förutsättningar, förmågor, intressen och resurser Samverkan och kraftsamling mellan olika aktörer Bättre upplevelse för invånare och patienter Effektiv resursanvändning		
	2023	Kartläggning av kulturinsatser riktat till hälso- och sjukvård, och omsorg genomförd Kartlägga befintligt utbud av kulturinsatser riktat till hälso- och sjukvård, omsorg samt inom hälsofrämjande och förebyggande området och verka för att kännedomen om utbudet och effekter ökar	Kulturens effekter för människors hälsa och välbefinnande tas tillvara inom hälso- och sjukvård samt i förebyggande och hälsofrämjande arbete i samverkan med relevanta aktörer Utgångspunkt för ökad tvärsektoriell samverkan, samordning, långsiktiga strukturer och verksamhetsutveckling för området kultur och hälsa såväl inom den egna organisationen som i samverkan med externa, till exempel kommuner, kulturaktörer, civilsamhället, akademi		

Fortsättning Tabell 1b. Beskrivning av milstolpar och önskade effekter för Hälsöfrämjande och förebyggande insatser. Grönmarkerade milstolpar 2022 är klara, blåmarkerade är framflyttade från år 2022 till 2023 och igångsatta, Rödmarkerade är omformulerade eller tillagda efter inkomna synpunkter från styrelser och nämnder våren 2023.

År 2023-26	Milstolpe	Effekter av uppnådd milstolpe på kort sikt för invånarna (inv), systemet (sys), verksamheter (vsh)	Målbilder per insatsområde som beskriver långsiktiga önskade effekter	Övergripande effektmål
Hälsöfrämjande och förebyggande insatser (forts)	2024	Hälsövårdsprogram Bättre hälsa för äldre etablerat För att skapa förutsättningar för ett strukturerat långsiktigt hälsöfrämjande arbete för äldre etableras ett hälsövårdsprogram. Baseras på evidensbaserade metoder för att främja hälsa, förebygga ohälsa och tidigt upptäcka sjukdom hos personer från 70 års ålder. Hälsövårdsprogrammet byggs med utgångspunkt från de riktade hälsosamtal som erbjuds 70-åringar	Möjlighet att ta kontroll över sin egen hälsa (inv) Teamsamarbete och samverkan (sys, vsh) Ökad vaccinationstäckning i programmets målgrupp (vsh) Förbättrad täckning i screeningprogram för målgruppen (vsh)	<p>Invånare har en ljus framtidssyn och bra självskattad hälsa oavsett livssituation</p> <ul style="list-style-type: none"> Personen har kunskap, förmåga och motivation att göra hälsosamma val. Personen erbjuds sammanhållna individ- och behovsanpassade lösningar för en bättre och mer jämlik hälsa baserade på gällande bästa tillgängliga kunskap i framtidens hälsosystem <p>Bättre befolknings hälsa</p> <p>Bättre upplevelse för patienter och medarbetare</p> <p>Bättre kvalitet</p> <p>Ökad tillgänglighet</p> <p>Effektiva processer</p>
	2024	Utvecklade mätmetoder av risk- och skyddsfaktorer finns som komplement till befintliga dataresurser Befintliga dataresurser kompletterats med mätningar av risk- och skyddsfaktorer för styrning och uppföljning av interventioner kopplad till primär- och sekundär prevention	Stärka skyddsfaktorer (inv) Nulägesbild som underlag för preventiva insatser (sys) Utvärdering och uppföljning av tidiga insatser (sys, vsh) Kan kopplas till styrning genom ersättning för insatser som påverkar risk- och skyddsfaktorer (sys)	
	2024	Incitaments- och ersättningsmodeller för hälsöfrämjande och förebyggande insatser testade Utveckling och test av incitaments- och ersättningsmodeller för att stimulera till hälsöfrämjande och förebyggande insatser.	Öka fokus på hälsa genom hälsöfrämjande och förebyggande insatser, även vid sjukdom Ökar möjligheter till ett så självständigt och hälsosamt liv utifrån förutsättningar, resurser och förmågor	
	2024	Kulturinsatser för hälsa är inkluderade i förvaltningsövergripande aktivitetsplaner och verksamheter Förvaltningsövergripande aktivitetsplaner för kultur och hälsa utifrån strategins formuleringar, integreras i verksamhetsplaner och budgetar.	Kultur ses som ett naturligt komplement till andra insatser inom hälso- och sjukvård, en resurs i arbetet med ökad personcentrerad vård och en självklar del i arbetet med att skapa positiva hälso- och vårdrelaterade upplevelser	
	2024	Regional hälsoplattform är etablerad Öppen innovationsarena där aktörer i Skåne, såsom offentlig sektor, näringsliv, akademi, civilsamhället, osv. samlas och agerar tillsammans för en bättre hälsa	Möjlighet att designa, utveckla och testa nya lösningar som sedan kan implementeras och skalas upp Underlättar samverkan mellan aktörer med olika perspektiv kring behov kopplat till hälsöfrämjande och prevention för att utveckla innovativa lösningar	
	2024	Invånaren kan erbjudas stöd att kunna ta ansvar för sin hälsaresa utifrån sin egen förmåga och egna resurser För det krävs en organisation eller ett system som är så kallad hälsolitterat. En hälsolitterat organisation avser att göra det enkelt för individer att navigera, förstå och använda sig av information och tjänster för att kunna ta hand om sin hälsa. Avsändaren/organisationen har ett tydligt ansvar för att information och tjänster utformas och anpassas i enlighet med mottagarens förmågor och behov.	Informationen är anpassad till mottagarens ålder, mognad, erfarenhet, språkliga bakgrund och andra individuella förutsättningar Den som ger informationen försäkras sig så långt som möjligt om att mottagaren har förstått innehållet i och betydelsen av den lämnade informationen Hälso- och sjukvården kan hantera individuella skillnader i hälsolitteracitet och säkerställer att insatser fördelas jämnt utifrån behov	
	2025	Kunskapsstöd och hälsöfrämjande insatser är baserade på samlade risk- och skyddsfaktorer på individ- och gruppnivå	Möjliggöra främjande och förstärkande insatser utifrån individens eller gruppens samlade skyddsfaktorer och/eller tidiga förebyggande insatser som minskar risker för att utveckla problem, ohälsa eller sjukdom	
	2026	Förverkliga regionplanen i de delar som gäller hälsöfrämjande samhällsplanering	Ta vara på effekten av en hälsöfrämjande samhällsplanering på invånarnas hälsa	

Tabell 1c. Beskrivning av milstolpar och önskade effekter för Nära Vård. Grönmarkerade milstolpar 2022 är klara, blåmarkerade är framflyttade från år 2022 till 2023 och igångsatta, Rödmarkerade är omformulerade eller tillagda efter inkomna synpunkter från styrelser och nämnder våren 2023.

År 2023-26	Milstolpe	Effekter av uppnådd milstolpe på kort sikt för invånarna (inv), systemet (sys), verksamheter (vsh)	Målbilder per insatsområde som beskriver långsiktiga önskade effekter	Övergripande effektmål	
Nära Vård	2022	Lokala Programråden (LPO) och ett Lokalt Primärvårdsråd (LPR) är inrättade Ämnesorienterade LPO - med bred geografisk och multiprofessionell representation - ansvarar för ledning, styrning och samordning av kunskapsstyrning inom resp. område. Motsvarar de 25 nationella programrådena (NPO). Knyts ihop av Region Skånes kunskapsstyrningsråd.	Skapar förutsättningar för en mer kunskapsbaserad, jämlik, personcentrerad och resurseffektiv vård av hög kvalitet (sys, vsh) Möta nya eller ändrade behov som stödjer omställningen för Nära Vård och framtidens hälsosystem (sys, vsh)	Nära vård är ett förhållningssätt som bygger på tillitsfulla och ömsidiga relationer	Bättre befolkningshälsa Bättre upplevelse för patienter och medarbetare Bättre kvalitet Ökad tillgänglighet Effektiva processer
	2022	Kommunikationsplattform etablerad Kommunikationsstöd och -aktiviteter till olika målgrupper för att fördjupa förståelsen kring framtidens hälsosystem och skapa dialog för att identifiera vad strategin innebär för den målgruppen och på vilka sätt den kan bidra till att uppnå mål	Dialog kring vad framtidens hälsosystem/nära vård innebär och varför vi behöver röra oss framåt tillsammans (vsh) Få medarbetare och samarbetspartners att förstå syftet, känna sig delaktiga och bidra till omställningen (vsh, sys)	<ul style="list-style-type: none"> Personen upplever - utifrån sina behov och förutsättningar - ett sammanhållet hälsosystem med hälsa i fokus, som är lätt att nå och förstå Personen upplever trygghet och kontinuitet 	
	2023	Gemensam definition av vårdnivåer och roller framtagen Omformulering av milstolpe 2022: <i>Gemensam definition av nivåer och roller i FHS</i> Definition av hälso-, vård- och omsorgsnivåer och dess olika roller; inkluderar Nära Vård, den primära vården, sjukhusens och universitetssjukhusens framtida roller, men även forskningens och digitaliseringens roll. Görs tillsammans med berörda aktörer.	Ett system som är lätt att förstå (inv) Grund för att ställa om vården och göra Nära Vård-förflyttningar (sys) Vårdnivåer identifieras och fastställs (sys)	<ul style="list-style-type: none"> Alla ges rätt förutsättningar, känner fullt stöd och samagerar för bästa möjliga livskvalitet 	
	2023	Modell för läkemedelshantering vid vård i hemmet är framtagen Modell för ordination och administrering av läkemedel för patienter i behov av vård i hemmet, även med akuta inslag, vid behov av samverkan med primärkommunal vård	Patientsäker läkemedelshantering vid vård i hemmet och i enlighet med gällande lagar och förordningar (inv, vsh, sys)		
	2023	Samlad plan för olika former av vård i hemmet framtagen Utifrån rapport om prehospital och mobil vård i Skåne utformas en plan för en enhetlig och kostnadseffektiv väg framåt.	Information, samordning och innehåll i den vård som bedrivs i invånarens hem är enhetlig, håller jämn kvalitet, och är i sitt upplägg transparent för individen och alla delar av hälsosystemet.		
	2024	Handlingsplan för informationsdriven vård framtagen Möjliggöra och accelerera användning av data och information för digitala tjänster, som bidrar till utveckling av verksamheten och skapar mervärde för invånarna i Region Skåne	Enkelt tillgängliggjord och möjlighet att dra nytta av data och information för olika användare och verksamhetsnytta Möjliggör bättre överblick av data och information genom kartläggning, katalogisering och strukturering av data. Ökad datakvalitet och relevans på verksamhetens data och information Överblickbarhet av data och information med metadata och spårbarhet		
	2024	Utvecklad förmåga att följa vårdförlopp över organisationsgränser Ökad förmåga att följa upp kvaliteten för hela patientens vårdförlopp – inte bara delarna i de olika vårdverksamheter - genom att mäta patientupplevelser av helheten (JS)	Uppnådd kvalitet för patienten kan följas, inte bara i varje steg utan på helheten (inv, sys)		
	2024	Uppnått målet med läkarmedverkan i den kommunala hälso- och sjukvården Enligt avtal om ansvarsfördelning och utveckling avseende hälso- och sjukvården i Skåne mellan Region Skåne och de skånska kommunerna, och tid – och aktivitetsplan för God och Nära Vård, i vårdssamverkan	Säkerställa läkarmedverkan på primärvårdsnivå i samverkan för att invånare med kommunala hälso- och sjukvårdsinsatser får rätt insatser, i rätt tid och på rätt plats utifrån behov (inv) Ger bättre förutsättningar för kontinuitet och kvalitet. (inv) Fast läkarkontakt och fast vårdkontakt (inv)		

Fortsättning Tabell 1c. Beskrivning av milstolpar och önskade effekter för Nära Vård. Grönmarkerade milstolpar 2022 är klara, blåmarkerade är framflyttade från år 2022 till 2023 och igångsatta, Rödmarkerade är omformulerade eller tillagda efter inkomna synpunkter från styrelser och nämnder våren 2023.

År 2023-26	Milstolpe	Effekter av uppnådd milstolpe på kort sikt för invånarna (inv), systemet (sys), verksamheter (vsh)	Målbilder per insatsområde som beskriver långsiktiga önskade effekter	Övergripande effektmål	
Nära Vård (forts)	2024	Ersättningsmodell för omställning till Nära Vård framtagen Modellen ska vara enkel att förstå, lätt att administrera, rimligt rättvis och svår att manipulera. - Tillsammans med andra styrprinciper ska den främja innovation, samverkan och prevention. - Utveckla uppföljning och dialog samt tydliggöra mål och prioriteringar. Tillit och ansvarsutkrävande utgör centrala delar av den övergripande styrningen	Nära-vårdinitiativ i samverkan främjas (sys) Möjliggör nya och innovativa lösningar för att möta invånarnas behov på olika sätt, till exempel genom digitala lösningar eller förflyttning av vård närmare invånaren. (sys, vsh, inv)	Nära vård är ett förhållningssätt som bygger på tillitsfulla och ömsesidiga relationer <ul style="list-style-type: none"> Personen upplever - utifrån sina behov och förutsättningar - ett sammanhållet hälsosystem med hälsa i fokus, som är lätt att nå och förstå Personen upplever trygghet och kontinuitet Alla ges rätt förutsättningar, känner fullt stöd och samagerar för bästa möjliga livskvalitet 	Bättre befolknings hälsa Bättre upplevelse för patienter och medarbetare
	2024	Gemensam plan för primärvårdsnivån i Skåne finns Gemensamma välfärdsutmaningar kräver en kraftsamling i den gemensamma primärvården. En gemensam strategisk plan och målbild för primärvårdsnivån – kommun och region, offentlig och privat - finns, koppade till nationella mål, ramverk och aktiviteter inom området	Förutsättning för att leverera sömlös vård som utgår från invånarens behov (sys) Ökad effektivitet, genom minskat dubbelarbete (sys, vsh) Ökad kontinuitet, genom tvärprofessionella team (inv, vsh, sys) Främjar samarbete och fokus på helhetslösningar (sys)		Bättre kvalitet
	2025	Handlingsplan för God och Nära Vård är genomförd Enligt avtal om ansvarsfördelning och utveckling avseende hälso- och sjukvården i Skåne mellan Region Skåne och de skånska kommunerna, och i enlighet med den aktivitets- och tidplan avseende god och nära vård som är framtagen inom ramen för Vårdsamverkan Skåne 2022–2025 (Datum 220208)	Samverkan för att uppnå en jämlik hälsa, vård och omsorg i hela Skåne (inv, sys) Lärande, utveckling och spridning av samverkanssatsningar (sys)		Ökad tillgänglighet
	2025	Primärvården är navet Genom senare års statliga utredningar, till regeringsbudget för 2023 poängteras nödvändigheten i att primärvården utgör nav i framtidens vård- och hälsosystem.	Ett hälsosystem med en tillräckligt resurssatt primärvård, som kan stå för en hög tillgänglighet och koordinera insatser för och tillsammans med individen, ofta i teamsamverkan med övriga instanser.		Effektiva processer

Tabell 1d. Beskrivning av milstolpar och önskade effekter för Nivåstrukturering och profilering. Grönmarkerade milstolpar 2022 är klara, blåmarkerade är framflyttade från år 2022 till 2023 och igångsatta, Rödmarkerade är omformulerade eller tillagda efter inkomna synpunkter från styrelser och nämnder våren 2023.

År 2023-26	Milstolpe	Effekter av uppnådd milstolpe på kort sikt för invånarna (inv), systemet (sys), verksamheter (vsh)	Målbilder per insatsområde som beskriver långsiktiga önskade effekter	Övergripande effektmål
Nivåstrukturering och profilering	2022	Process och struktur för regional nivåstrukturering framtagen En tydlig process och struktur för regional nivåstrukturering leder till: - vård på bästa effektiva omhändertagandenivå - förslag på att koncentrera vård och skapa profilerade enheter att kunna ta emot nationella uppdrag	Processen skapar bättre underlag inför och större sannolikhet till att genomföra förflyttning av uppdrag i det skånska hälso- och sjukvårdsutbudet.	Framtidens hälsosystem erbjuder en tydlig utbudsstruktur som är baserad på invånarnas hälso- och sjukvårdsbehov och som möjliggör att Region Skåne kan vara en ledande region med jämlik hälso- och sjukvård, forskning och utbildning av högsta kvalitet. • Framtidens hälsosystem inkluderar såväl ett hälso- som ett sjukvårdsutbud, samt former och strukturer som möjliggör kommande nära-vård-förflyttningar. • Region Skåne bedriver högspecialiserad vård inom ramen för nationella och regionala uppdrag. • Högspecialiserad vård, större volymsuppdrag och viss annan vård erbjuds på ett fåtal platser för att uppnå hög kvalitet. • Hälso- och sjukvårdsystemet gör det möjligt att i samarbete med lärosäten utveckla en högkvalitativ forskning och utbildning i framkant. • Tillsammans med näringslivet drivs tjänst-, produkt- och teknikutveckling som främjar invånarens hälsa
	2023	Process och struktur för regional nivåstrukturering testad, beslutad och etablerad. I utveckling av process och struktur för regional nivåstrukturering ska lärdomar från två piloter förbättra föreslagen process och struktur. Processen ger en tydlig struktur för regional nivåstrukturering som leder till: - vård på bästa effektiva omhändertagandenivå - förslag på att koncentrera vård och skapa profilerade enheter - förmåga att kunna ta emot nationella uppdrag	Resurserna nyttjas effektivare över hela Skåne (sys, vsh) Ökad kvalitet och effektivitet genom samlade volymer av valda områden (sys) Främjar samarbete och fokus på helhetslösningar (sys) Ökad förmåga att ta emot nya och ta om hand befintliga högspecialiserade uppdrag med god kvalitet och tillgänglighet (sys) Minskar risk för undanträngningseffekter på annan vård när nya högspecuppdrag tas emot (sys, vsh)	
	2023	Strategisk plan för universitetssjukvården i Skåne Region Skåne har en strategisk plan för universitetssjukvården i Skåne Plan för nationella högspecialiserade uppdrag är beslutad Vilka nationella högspecialiserade uppdrag Skåne/Södra Regionen ska prioritera att söka	Ökar möjligheterna för Region Skåne att i samarbete med lärosäten utveckla en högkvalitativ forskning, utbildning och utveckling i framkant (sys) Ökar möjligheterna för gränsöverskridande samarbete med andra berörda aktörer samt att tillsammans med näringslivet driva tjänst-, produkt- och teknikutveckling som främjar invånarens hälsa (sys, inv) Gemensam målbild över Skånes nuvarande och framtida roll inom nationell högspecialiserad vård och forskning (sys) i samarbete med Södra sjukvårdsregionen skapar; - En ökad tydlighet i och underlag för hur resurser ska fördelas över Skåne (sys) - Bättre ansökningar och ökad träffsäkerhet (sys), och därmed en ökad förutsägbarhet (sys, vsh)	
	2024	Plan för hälso- och vårdutbud i Skåne på kort och lång sikt är framtagen En utvecklad plan för det hälso- och vårdutbudet som erbjuds idag, vill och kan erbjuda på kort och på längre sikt. Inkluderar såväl ett hälso- som vårdutbud, utifrån specificerade vårdnivåer, där allt erbjuds så nära individen som möjligt och enligt principerna för bästa effektiva omhändertagandenivå	Hälso- och vårdutbudet är lätt att förstå och därmed lätt att nå för invånarna (inv) Ökad effektivitet genom en regional styrning av utbudet för att kunna möta invånarnas behov (sys)	

Tabell 1e. Beskrivning av milstolpar och önskade effekter för Medarbetare. Grönmarkerade milstolpar 2022 är klara, blåmarkerade är framflyttade från år 2022 till 2023 och igångsatta, Rödmarkerade är omformulerade eller tillagda efter inkomna synpunkter från styrelser och nämnder våren 2023.

År 2023-26	Milstolpe	Effekter av uppnådd milstolpe på kort sikt för invånarna (inv), systemet (sys), verksamheter (vsh)	Målbilder per insatsområde som beskriver långsiktiga önskade effekter	Övergripande effektmål
Medarbetare	2022 Genomförandeplan för skapandet av ledarskapsakademien är beslutad Enligt RD-beslut i januari 2021. Ledarskapsakademien är ett begrepp som omfattar samlad och enhetlig kompetensutveckling för chefer och ledare av olika slag, till exempel chefs- och ledarutveckling, förändrings- och förbättringsledning, projekt- och processledning.	Enhetligt och förutsägbart förhållningssätt till ledarskap i Region Skåne (sys, vsh) Chefer och ledare anpassar sitt ledarskap till att leda och styra i komplexitet och förändring (sys) Medarbetare känner stöd, tillit och trygghet i att ta ansvar för och utveckla sitt uppdrag, vid behov i samverkan över gränser utifrån invånarens behov (vsh)	Styrning, ledarskap, kultur och arbetssätt präglas av mod, tillit, utveckling och lärande <ul style="list-style-type: none"> Medarbetare har de bästa förutsättningarna att utföra sitt uppdrag tillsammans med invånaren. Chefer skapar förutsättningar och stödjer medarbetare att ta ansvar i sitt uppdrag. Alla beslutsnivåer stödjer aktivt att chefer och medarbetare kan, vill och har mod att hjälpa invånaren. Kompetensförsörjning och verksamhetsutveckling går hand i hand 	<p>Bättre befolknings hälsa</p> <p>Bättre upplevelse för patienter och medarbetare</p> <p>Bättre kvalitet</p> <p>Ökad tillgänglighet</p> <p>Effektiva processer</p>
	2022 Regiongemensamt ramverk för lärande och kompetensutveckling beslutat Utveckling och omställning är i hög grad beroende av lärande, på individ-, grupp- och organisationsnivå. En regiongemensam strategi för utveckling och lärande ska användas som en gemensam utgångspunkt och ramverk. Den ska fungera som ett verktyg för att förbättra och utveckla förutsättningar för lärande samt som underlag för diskussion och metodstöd vid utvecklingsinsatser.	Höjt fokus på att skapa förutsättningar för lärande och utveckling både ur individ- och organisationsperspektivet (sys, vsh) Kompetensutvecklingsinsatser utformas och genomförs utifrån gemensamma principer för lärande som är en del av strategin (sys vsh) Ledarskapsakademien har strategin som utgångspunkt vid planering, genomförande och utvärdering av insatser (sys)		
	2023 Struktur för ändamålsenlig kompetensförsörjning är etablerad I takt med strategi för framtidens hälsosystem ställer nya arbetssätt och förändrade verksamheter krav på nya eller andra kompetenser. Struktur för ökad systematik i att analysera och planera kompetensbehov på ett iterativt sätt i takt med rörelsen mot framtidens hälsosystem behövs. Strukturen inarbetas i regional och berörda nämnders/styrelsens kompetensförsörjningsplan	Effektivare resursutnyttjande i samverkan genom rätt kompetens på rätt plats utifrån invånarens behov (sys, vsh) Behålla och attrahera medarbetare (sys) Tidig identifiering av framtida arbetssätt och kompetenser (sys, vsh) Tät samverkan med lärosäten (sys)		
	2023 Regionövergripande strategi för breddinförande av kompetensmodeller och karriärtjänster framtagen och beslutad Region Skåne har en strategisk plan för att utarbeta och implementera gemensamma kompetensmodeller med tillhörande tjänstestruktur. Parallellt införs ett adekvat IT-stöd i form av en kompetensplattform.	Synliggör kompetens- och utvecklingsvägar i organisationen och skapar en hållbar kompetensförsörjning utifrån verksamheternas behov (inv, vsh, sys) Motiverade medarbetare att stanna kvar och med möjligheter att utvecklas och göra karriär inom organisationen. Minskad personalrörlighet Rätt antal medarbetare med rätt kompetens utifrån verksamhetens behov, med fokus på ökad tillgänglighet, ökad kapacitet och ökad kvalitet på vården (inv, vsh, sys)		
	2023 Strategi för utveckling och lärande beslutad För lärande, på individ-, grupp- och organisationsnivå. En regiongemensam strategi för utveckling och lärande ska användas som en gemensam utgångspunkt och ramverk för att förbättra och utveckla förutsättningar för lärande samt som underlag för diskussion och metodstöd vid utvecklingsinsatser.	Höjt fokus på att skapa förutsättningar för lärande och utveckling både ur individ- och organisationsperspektivet (sys, vsh) Kompetensutvecklingsinsatser utformas och genomförs utifrån gemensamma principer för lärande som är en del av strategin (sys vsh) Ledarskapsakademien har strategin som utgångspunkt vid planering, genomförande och utvärdering av insatser (sys)		

Fortsättning Tabell 1e. Beskrivning av milstolpar och önskade effekter för Medarbetare. Grönmarkerade milstolpar 2022 är klara, blåmarkerade är framflyttade från år 2022 till 2023 och igångsatta, Rödmarkerade är omformulerade eller tillagda efter inkomna synpunkter från styrelser och nämnder våren 2023.

År 2023-26	Milstolpe	Effekter av uppnådd milstolpe på kort sikt för invånarna (inv), systemet (sys), verksamheter (vsh)	Målbilder per insatsområde som beskriver långsiktiga önskade effekter	Övergripande effektmål	
Medarbetare (forts.)	2023	Region Skånes ledarskapsakademi är etablerad Ledarskapsakademin är ett begrepp som omfattar samlad och enhetlig kompetensutveckling för chefer och ledare av olika slag, till exempel chefs- och ledarutveckling, förändrings- och förbättringsledning, projekt- och processledning.	Enhetligt och förutsägbart förhållningssätt till ledarskap i Region Skåne (sys, vsh) Chefer och ledare anpassar sitt ledarskap till att leda och styra i komplexitet och förändring (sys) Medarbetare känner stöd, tillit och trygghet i att ta ansvar för och utveckla sitt uppdrag, vid behov i samverkan över gränser utifrån invånarens behov (vsh)	Styrning, ledarskap, kultur och arbetssätt präglas av mod, tillit, utveckling och lärande • Medarbetare har de bästa förutsättningarna att utföra sitt uppdrag tillsammans med invånaren. • Chefer skapar förutsättningar och stödjer medarbetare att ta ansvar i sitt uppdrag. • Alla beslutsnivåer stödjer aktivt att chefer och medarbetare kan, vill och har mod att hjälpa invånaren. • Kompetensförsörjning och verksamhetsutveckling går hand i hand	Bättre befolkningshälsa
	2023	Samordnade regiongemensamma arbetstidsmodeller i hälso- och sjukvården finns Arbetstidsförläggningen utgår alltid från verksamhetens behov, bygger på nationella kollektivavtal och medger få och väl avvägda avvikelser som stödjer den långsiktiga kompetensförsörjningen	Lika förutsättningar vad gäller arbetstider inom lika verksamheter (sys, vsh) Arbetstidsförläggning skapar en god arbetsmiljö (vsh)		Bättre upplevelse för patienter och medarbetare
	2024	Gemensam plattform för kompetenssamverkan är etablerad Enligt avtal om ansvarsfördelning och utveckling avseende hälso- och sjukvården i Skåne mellan Region Skåne och de skånska kommunerna, och i enlighet med tid- och aktivitetsplan för God och Nära Vård. Plattformen ska kopplas samman med befintliga strukturer för kunskapsstyrning där sjukvårdsregionalt vårdkompetensråd ingår	Effektivare resursutnyttjande i samverkan genom rätt kompetens på rätt plats utifrån invånarens behov (sys, vsh) Behålla och attrahera medarbetare (sys) Tidig identifiering av framtida arbetsätt och kompetenser (sys, vsh) Tät samverkan med lärosäten (sys)		Bättre kvalitet
	2024	Region Skånes medarbetaridé samt arbetsgivarlöfte implementerade Arbetsgivarlöftet och medarbetaridén speglar Region Skånes strävan mot en attraktiv arbetsplats. Arbetsgivarlöftet är Region Skånes erbjudande till befintliga och potentiella medarbetare. Medarbetaridén är ett verktyg för att möjliggöra och ta tillvara medarbetarnas engagemang i Region Skåne.	Stärkt medarbetarskap och ledarskap Chefer och ledare agerar utifrån arbetsgivarlöftet för att driva attraktivitet och främja kompetensförsörjningen Behålla och attrahera medarbetare (sys)		Ökad tillgänglighet
	2024	Finns en kultur för lärande och en struktur för att ta vara på lärdomar i hela hälsosystemet Region Skånes ramverk för lärande och kompetensutveckling utgör ett stöd för att vidareutveckla lärandekulturen genom att följa upp och utvärdera förbättringsinsatser för arbetsplatsernas lärmiljö i ordinarie uppföljningsprocesser. En struktur behövs för att hantera lärdomar och förändringar på rätt nivå samt att bidra till att utveckla kultur för lärande	Chefer och medarbetare är rustade för ett utvecklingsinriktat arbetsätt med rätt förutsättningar för att utveckla och ständigt förbättra den egna verksamheten samtidigt som de bidrar till gemensamma förändrings- och omställningsinsatser Arbetsplatserna lärmiljö sätts i fokus då chefer och medarbetare utvärderar, analyserar och utvecklar gemensamt arbetsplatsens lärmiljö för att skapa de bästa förutsättningar för utveckling och lärande.		Effektiva processer
	2024	Regiongemensamma kompetensmodeller med tillhörande tjänstestruktur etablerade	Utvecklade kompetens- och utvecklingsvägar i organisationen för att säkra en hållbar kompetensförsörjning Behålla och attrahera medarbetare (sys)		

Tabell 1f. Beskrivning av milstolpar och önskade effekter för Digitalisering. Grönmarkerade milstolpar 2022 är klara, blåmarkerade är framflyttade från år 2022 till 2023 och igångsatta, Rödmarkerade är omformulerade eller tillagda efter inkomna synpunkter från styrelser och nämnder våren 2023.

År 2023-26	Milstolpe	Effekter av uppnådd milstolpe på kort sikt för invånarna (inv), systemet (sys), verksamheter (vsh)	Målbilder per insatsområde som beskriver långsiktiga önskade effekter	Övergripande effektmål	
Digitalisering	2022	Gemensam digital servicenivå för hela organisationen i mötet med invånarna En gemensam digital servicenivå gör att invånarna upplever ett enhetligt digitalt utbud. Oavsett vilken del av hälso- och sjukvården de är kontakt med så finns alla utlovade tjänster tillgängliga på samma sätt. Alla liknande enheter har samma digitala utbud.	Igenkänning, hög nyttjandegrad och upplevd hög kvalitet och tillgänglighet för invånarna (inv) Attraktiv och ändamålsenlig arbetsmiljö (sys, vsh) Effektiv IT-förvaltning (sys)	<p>I framtidens hälsosystem finns digitala möjligheter som skapar värde och är stöd både för individen under sin hälsoresa och för medarbetare i arbetsuppgifter, kontakter och samverkan. Tillgängliga data och kunskaper tas tillvara och bearbetas samlat utifrån individens behov i integrerade system i hälsosystemet.</p> <ul style="list-style-type: none"> • Invånare upplever hälsosystemet som ett samspel mellan digital teknik och erbjudna tjänster • Kontinuerliga data ger förutsättningar för en individualiserad hälsa och vård med högsta kvalitet • Integrerade kunskapsstöd ger säker vård i hela systemet • Automatisering av enkla och standardiserade uppgifter används där det är möjligt 	
	2022	Strategi och flerårig handlingsplan för Skånegemensam digitalisering. Enligt avtal om ansvarsfördelning och utveckling avseende hälso- och sjukvården i Skåne mellan Region Skåne och de skånska kommunerna, och i enlighet med tid- och aktivitetsplan för God och Nära Vård. Syftar till att förtydliga och utveckla ramverket för samverkan kring information och informationssystem samt digitala tjänster och verktyg.	Möta behov av utveckling och drift av gemensamma digitala tjänster och verktyg för att stärka invånarens upplevelse av en sammanhållen vård (sys) Effektivt samarbete och utbyte av information mellan kommuner och region (sys)		Bättre befolknings hälsa
	2023	Strategisk plan för digitalisering och digital transformation och informationsdriven vård är framtagen En strategisk plan behövs för att med kraft klara en nödvändig omställning av vården, skapa en konkurrenskraftig forskningsmiljö, nyttja alla möjligheter som AI och digitalisering ger samt att ha en plan att hantera de hinder som finns.	Informationsdriven vård omfattar komplexitet och skapar förutsättningar att se både helhet och individuella behov Digital transformation och informationsdriven vård bidrar till att hantera vårdens utmaningar och underlätta förflyttningen mot nära vård Medarbetare kan få en bättre digital arbetsmiljö, där bättre åtkomst till rätt information kan ge mer tid för patientnära arbete och mer värdeskapande och kvalificerade frågor		Bättre upplevelse för patienter och medarbetare
	2023	Etablerad samarbetsstruktur och arkitektur att stötta och driva virtuell vård Etablerad struktur och arkitektur för distansmonitorering och egenmonitorering av tjänster för att effektivt kunna möta invånarnas behov dygnet runt, och på så sätt möjliggöra för patienter att leva mer självständigt i sin vanliga hemmiljö. "Allt en individ kan utföra själv (digitalt eller på annat sätt) ska ges möjlighet att utföras"	Data inhämtad genom egenmonitorering sker genom gemensamt upphandlad teknik, som både patienter och personal känner igen sig i och som därmed kan hanteras patientsäkert Mindre behov av slutenvård Mindre behov av återbesök i öppenvård. Bättre kontinuitet för patienterna. Högre kvalitet för patienterna då avvikelser identifieras i tidigt skede och åtgärder kan sättas in i rätt tid.		Bättre kvalitet
	2023	Ny styr- och ansvarsmodell beslutad Utifrån beslutet att inrätta en regiongemensam samarbetsstruktur för digitalisering etableras en styr- och ansvarsmodell för att ta driva strategisk utveckling av digitaliseringsförutsättningar i verksamheterna i samverkan. Enligt modellen enas parterna tillsammans om principer kring nätverksstyrning, och representation baseras på kompetens, inte organisation.	Förutsättningar för regionövergripande strategiskt beslutsfattande vad gäller digital utveckling av och i verksamheterna i samverkan.		Ökad tillgänglighet
	2023	Skånes digitala infrastruktur (SDI) är uppstartat			Effektiva processer

Fortsättning Tabell 1f. Beskrivning av milstolpar och önskade effekter för Digitalisering. Grönmarkerade milstolpar 2022 är klara, blåmarkerade är framflyttade från år 2022 till 2023 och igångsatta, Rödmarkerade är omformulerade eller tillagda efter inkomna synpunkter från styrelser och nämnder våren 2023.

År 2023-26	Milstolpe	Effekter av uppnådd milstolpe på kort sikt för invånarna (inv), systemet (sys), verksamheter (vsh)	Målbilder per insatsområde som beskriver långsiktiga önskade effekter	Övergripande effektmål	
Digitalisering (forts)	2024	<p>AI kompetenscentrum etablerat Artificiell intelligens (AI) kan hjälpa och avlasta i vården, exempelvis inom bilddiagnostik och beslutsstöd. För att stödja verksamheter som vill utveckla AI inom sjukvården, behovsett särskilt kompetenscentrum</p>	<p>AI utgör ett kraftfullt verktyg som kan göra stor nytta inom hälso- och sjukvården, såväl inom forskning och innovation, som i klinisk praktik (sys, vsh, inv)</p> <p>AI kan skapa stor nytta för att effektivisera vården och processa större mängder data, till exempel från journaler, bilddiagnostisk utrustning eller direkt från patienten genom egenmonitorering (sys, vsh, inv)</p> <p>Kompetenscentret ska fungera som en knutpunkt för AI-frågor inom Region Skåne, men också vara ett fönster utåt och främja externa samarbeten. Inom centrat bedrivs också forskning kring AI inom sjukvården (sys, vsh, inv)</p>	<p>I framtidens hälsosystem finns digitala möjligheter som skapar värde och är stöd både för individen under sin hälsoresa och för medarbetare i arbetsuppgifter, kontakter och samverkan. Tillgängliga data och kunskaper tas tillvara och bearbetas samlat utifrån individens behov i integrerade system i hälsosystemet.</p> <ul style="list-style-type: none"> • Invånare upplever hälsosystemet som ett samspel mellan digital teknik och erbjudna tjänster • Kontinuerliga data ger förutsättningar för en individualiserad hälsa och vård med högsta kvalitet • Integrerade kunskapsstöd ger säker vård i hela systemet • Automatisering av enkla och standardiserade uppgifter används där det är möjligt 	<p>Bättre befolknings hälsa</p> <p>Bättre upplevelse för patienter och medarbetare</p> <p>Bättre kvalitet</p> <p>Ökad tillgänglighet</p> <p>Effektiva processer</p>
	2024	<p>Förutsättningarna för att organisationen är mogen för en digital transformation finns på plats För att digitala lösningar ska kunna stödja omställning och bli hållbar över tid krävs tydliga strukturer för beslut, en behovsprocess för utveckling av nya digitala funktioner, en smart förändringsledning och en kulturförändring. Ett stöd i detta kan vara tydliga styrande principer, såsom t.ex.:</p> <ul style="list-style-type: none"> ▪ "Digital First" – allt som går att göra digitalt, skall ges möjlighet att göra digitalt. ▪ Pröva och testa uppmontras ▪ Våga investera och våga ompröva ▪ Investera i en ändamålsenlig digital infrastruktur ▪ Mod att vara en förebild både internt och nationellt 	<p>Digitala lösningar är ett stöd i omställningen</p> <p>Hållbara digitala lösningar över tid</p> <p>Kompetensutveckling och förmåga att ta tillvara den snabba teknikutvecklingen</p>		
		<p>SDV införs enligt plan SDV, Skånes digitala vårdssystem, ska knyta ihop vården i hela Skåne med gemensamma arbetssätt. Runt trettio system ersätts av en gemensam digital miljö. SDV ska bidra till bättre befolkningshälsa, bättre upplevelse för patient och medarbetare, bättre kvalitet, effektivare processer och bättre tillgänglighet. *För tillfället saknas tidplan, vilket gör att placering i planen är osäker och kan ändras.</p>	<p>Lättare att få kontakt med hälso- och sjukvården (inv)</p> <p>Standardisering ger mindre variation som en förutsättning för personcentrerad och jämlik vård (vsh)</p> <p>Sammanhållen IT-miljö ger säkrare hantering av patientens data och bättre integritetsskydd (sys)</p> <p>Minskad dubbeldokumentation och ökad kvalitet på informationen (sys, vsh)</p>		

Tabell 1g. Beskrivning av milstolpar och önskade effekter för Fysisk infrastruktur. Grönmarkerade milstolpar 2022 är klara, blåmarkerade är framflyttade från år 2022 till 2023 och igångsatta, Rödmarkerade är omformulerade eller tillagda efter inkomna synpunkter från styrelser och nämnder våren 2023.

År 2023-26	Milstolpe	Effekter av uppnådd milstolpe på kort sikt för invånarna (inv), systemet (sys), verksamheter (vsh)	Målbilder per insatsområde som beskriver långsiktiga önskade effekter	Övergripande effektmål	
Fysisk infrastruktur	2022	Regionala strategiska ställningstaganden för en förbättrad planerings- och byggprocess Underlag till en planeringsprocess som föregår byggprocessen, med ett regionalt perspektiv som kan följa individens behov i utvecklingen inom nära vård, digitalisering, hälsa och personcentrering,	Att Region Skåne ser kommande olika byggprojekt för region Skåne som ett byggprojekt och en investering för att möta invånarnas framtida behov (sys, vsh) Resurserna utnyttjas effektivare (sys, vsh) Säkerställer att invånarnas behov möts (inv)	I framtidens hälsosystem finns en anpassningsbar fysisk infrastruktur (med struktur, process och verktyg) som möjliggör fortlöpande omställning. • Vården utförs där personen mår bäst och får bäst resultat • Vård på sjukhus när det behövs	Bättre befolknings hälsa
	2023	Uppstart regionalt programkontor Uppstart av regionalt programkontor för styrning, samordning och stöd för utveckling av regionens byggnationer/infrastruktur	Bättre hälsa för fler då investeringar görs kostnadseffektivt (inv, sys,vsh)		Bättre upplevelse för patienter och medarbetare
	2024	Samverkansstruktur etablerad Samverkan etablerad med identifierade aktörer med fokus på byggnationer/infrastruktur inkluderande både sjukhus, psykiatri, primärvård och kommuner	Till aktiv medskapare med fokus på hälsa (inv, sys)		Bättre kvalitet
	2024	Regionalt programkontor etablerat Regionalt programkontor etablerat för styrning, samordning och stöd för utveckling av regionens byggnationer/infrastruktur	Bättre hälsa för fler då investeringar görs kostnadseffektivt (inv, sys,vsh)		Ökad tillgänglighet
	2024	Etablerad regional planeringsprocess som komplement till byggprocessen En planeringsprocess är etablerad som kompletterar nuvarande byggprocess med ett regionalt perspektiv som följer utvecklingen inom nära vård, digitalisering, hälsa och personcentrering	Sammanhållen regional planering av stora investeringar för ekonomisk hushållning (inv, sys,vsh)		Effektiva processer
	2024	Modell för simulering etablerad Modell för simulering av kapacitet på olika utbudspunkter för att skräddarsy kostymen i regionens vårdbyggnader och på så sätt stödja nivåstruktureringen	Möjlighet att se konsekvenser av omställningen till framtidens hälsosystem i form av exempelvis antal vårdplatser, operationssalar, mottagningsytor och ytor för bild- och funktion (sys)		
	2024	Modell för Intressentanalys etablerad Modell för intressentanalys etablerad grundat på framdriften av framtidens hälsosystem genom att göra en intressentanalys (delmål till den nya planerings- och byggprocessen)	Till aktiv medskapare med fokus på hälsa (inv, sys, vsh))		
	2025	Etablerad samarbetsform kring smarta bostäder Etablerad samarbetsform med Regional Utveckling för utveckling av digifysisk nära vård i hemmet 2025	Att möta individen där den är. Vård på sjukhus när det behövs. Aktiv medskapare, fokus på hälsa (inv, sys)		

Fortsättning Tabell 1g. Beskrivning av milstolpar och önskade effekter för Fysisk infrastruktur. Grönmarkerade milstolpar 2022 är klara, blåmarkerade är framflyttade från år 2022 till 2023 och igångsatta, Rödmarkerade är omformulerade eller tillagda efter inkomna synpunkter från styrelser och nämnder våren 2023.

År 2023-26	Milstolpe	Effekter av uppnådd milstolpe på kort sikt för invånarna (inv), systemet (sys), verksamheter (vsh)	Målbilder per insatsområde som beskriver långsiktiga önskade effekter	Övergripande effektmål	
Fysisk infrastruktur (forts.)	2026	Digital tvilling Den digitala tvillingen är en kombination av alla data om en fastighet i kombination med sensordata. Våra fastigheter ska bli lika smarta, innovativa och moderna som den verksamhet som bedrivs i dem. Vi ska skapa fastigheter där förmågor, struktur, design, integration och arkitektur i tekniska system arbetar för samtliga mottagare – både människor och andra digitala system. Resultatet blir hyperdigitaliserade fastigheter som är moderna, dynamiska, flexibla, effektiva och robusta.	Energieffektiviseringar Simulera, prova och testa verksamheten i en säker miljö Eliminering av manuellt tids- och kostnadsdrivande arbeten Överblick, kontroll och visualisering av alla tillgångar Prediktivt underhåll Skapar bättre fysiska miljöer för patient och personal Möjliggör automation	I framtidens hälsosystem finns en anpassningsbar fysisk infrastruktur (med struktur, process och verktyg) som möjliggör fortlöpande omställning. <ul style="list-style-type: none"> Vården utförs där personen mår bäst och får bäst resultat Vård på sjukhus när det behövs 	
	2026	Modell för utvärdering av genomförda byggprojekt etablerad En modell är etablerad för utvärdering av genomförda byggprojekt för ett organisatoriskt lärande	För att värdera om det vi gör uppfyller regionala mål vad gäller vårdutbud till helhet för medborgaren (sys)		Bättre befolknings hälsa Bättre upplevelse för patienter och medarbetare Bättre kvalitet
	2026	Samplaneringsfunktion för digifysisk infrastruktur etablerad Har regionen och alla Skånes kommuner ett organ för samplanering av digital och fysisk infrastruktur som stöder utvecklingen av framtidens hälsosystem särskilt utvecklingen mot nära vård	Till fokus på hälsa. Till en helhet för medborgaren. Till att möta individen där den är. (inv, sys)		Ökad tillgänglighet
	2026	Skånestandard för lokaler Har vi en skånestandard för vårdens lokaler	Till styrning och uppföljning där helhetssyn på individen, kvalitet och ekonomisk långsiktighet premieras. (inv, sys, vsh)		Effektiva processer

Avdelning för hälso- och sjukvårdsstyrning
Staben för övergripande processer
Jolanda van Vliet, hälso- och sjukvårdsstrateg
Jolanda.vanvliet@skane.se